

# Lappeenrannan toimialakatsaus 2013

14.10.2013

**Tilaaaja:** Lappeenrannan kaupunki

**Toimittaja:** Kaupunkitutkimus TA Oy

**Tietolähde:** Tilastokeskus, asiakaskohtainen suhdannepalvelu

**Kuvaajat:** Yritysten liikevaihto ja henkilöstömäärä

## **Yhteyshenkilöt:**

Kehitysjohtaja Markku Heinonen, Lappeenrannan kaupunki  
[markku.heinonen@lappeenranta.fi](mailto:markku.heinonen@lappeenranta.fi)

Toimitusjohtaja Seppo Laakso, Kaupunkitutkimus TA Oy  
[seppo.laakso@kaupunkitutkimusta.fi](mailto:seppo.laakso@kaupunkitutkimusta.fi)

## **Sisältö:**

|   |    |
|---|----|
| Suhdannekuva .....                                | 2  |
| Toimialarakenne.....                              | 4  |
| Henkilöstömäärä .....                             | 5  |
| Teollisuus .....                                  | 6  |
| Rakentaminen .....                                | 7  |
| Kauppa sekä majoitus- ja ravitsemistoiminta ..... | 8  |
| Liike-elämän palvelut.....                        | 9  |
| Käsitteet ja tietolähteet .....                   | 10 |

## Suhdannekuva

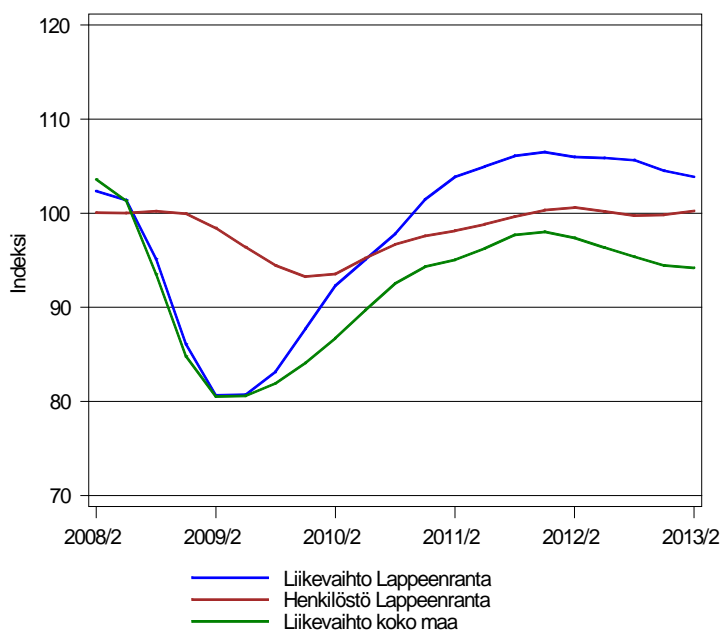
Jalostusalojen heikko kehitys veti Lappeenrannan yritysten yhteenlasketun liikevaihdon laskuun. Alueen palvelualojen kasvu kompensoi jalostusalojen laskua, mutta kaupan alan pitkään jatkunut vahva kasvu hidastui hieman kuluvan vuoden alkupuolella. Myös alueen yritysten yhteenlaskettu henkilöstömäärä laski alkuvuonna edellisvuodesta.

### Koko yritystoiminnan liikevaihto ja henkilöstö

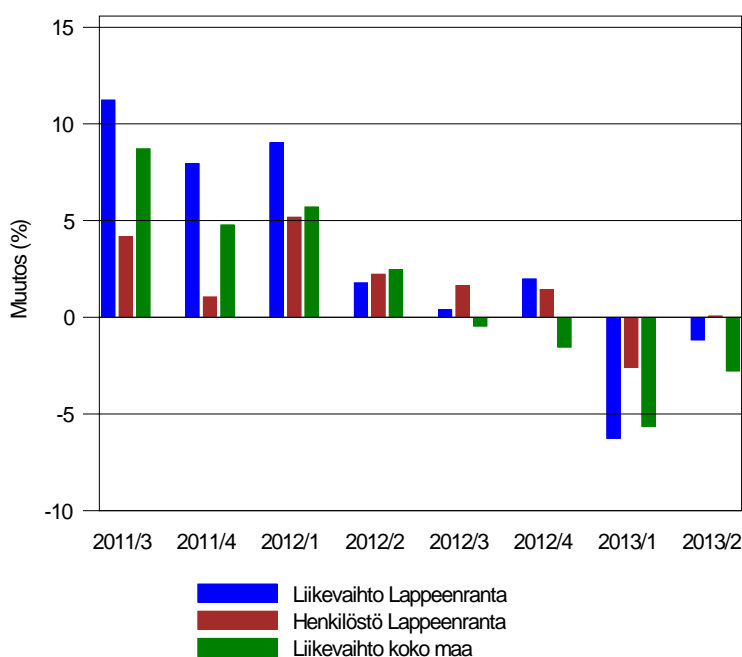
Lappeenrannan yritysten liikevaihdon vahva kasvu taittui viime vuoden toisella neljänneksellä. Liikevaihto pysyi alueella loppuvuoden ajan lähes ennallaan, mutta kääntyi loivaan laskuun kuluvan vuoden alkupuolella. Liikevaihto oli alueella viimeisen puolen vuoden aikana noin 4 % alemmalla tasolla kuin edellisen vuoden vastaavaan aikaan. Liikevaihto kääntyi laskuun myös koko maassa. Valtakunnallisesti lasku oli hieman jyrkempi kuin Lappeenrannassa. Alkuvuoden laskusta huolimatta liikevaihto oli Lappeenrannassa edelleen taantumaa edeltänyttä tasoa selvästi korkeammalla. Viiden vuoden takaiseen verrattuna liikevaihto oli viimeisen vuoden aikana keskimäärin 5 % korkeammalla tasolla. Koko maassa liikevaihto on supistunut 5 % vuoden 2008 tasosta.

Myös Lappeenrannan yritysten (ml. julkinen sektori) henkilöstömäärän kasvu notkahti viime vuonna. Kuluvan vuoden toisella neljänneksellä henkilöstömäärän trendi kuitenkin kasvoi taas hieman. Vuoden takaiseen nähden henkilöstömäärä laski alkuvuonna keskimäärin noin prosentin. Henkilöstömäärä oli Lappeenrannassa viimeksi kuluneen vuoden aikana samalla tasolla kuin viisi vuotta aikaisemmin.

Yritysten liikevaihto ja henkilöstö Lappeenrannassa ja liikevaihto koko maassa  
kaikki toimialat, indeksi 2008=100



Yritysten liikevaihto ja henkilöstö Lappeenrannassa ja liikevaihto koko maassa  
kaikki toimialat, muutos, % edellisestä vuodesta

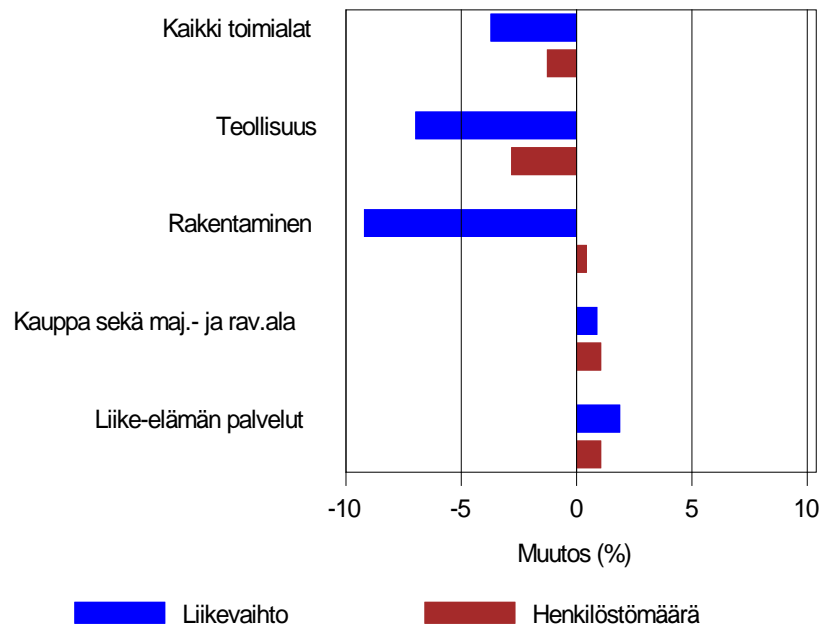


## Päätoimialojen erot

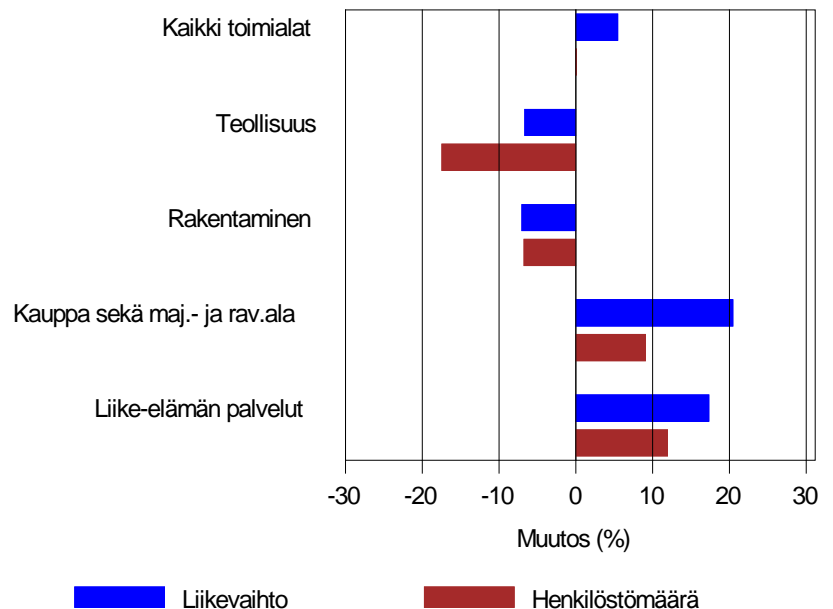
Kaikkien toimialojen yhteenlaskettu liikevaihto laski Lappeenrannassa alkuvuoden aikana keskimäärin 4 % edellisvuoden vastaavaan aikaan verrattuna. Liikevaihto laski jalostusaloilla eli teollisuudessa ja rakentamisessa, mutta kasvoi hieman palvelualoilla. Lasku oli jyrkintä rakentamisessa, jossa laskua kertyi 9 % vuoden takaisesta. Teollisuuden liikevaihto supistui 7 %. Palvelualoista kasvu oli voimakkaampaa liike-elämän palveluiden alalla, jossa kasvua oli 2 %. Kaupan sekä majoitus- ja ravitsemisalalan liikevaihto kasvoi noin prosentin. Kaikkien toimialojen henkilöstö laski alkuvuoden aikana vuotta aikaisemmasta, vaikka henkilöstömäärä supistui toimialoista ainoastaan teollisuudessa. Muilla toimialoilla henkilöstömäärä kasvoi hieman edellisvuoteen nähden.

Viiden vuoden takaiseen verrattuna eniten on kasvanut kaupan sekä majoitus- ja ravitsemisalalan liikevaihto. Viimeisen vuoden aikana alan liikevaihto oli keskimäärin viidenneksen korkeammalla tasolla kuin viisi vuotta aikaisemmin. Liike-elämän palveluiden liikevaihto on kasvanut 17 % vuodesta 2008. Teollisuudessa ja rakentamisessa liikevaihto ja henkilöstömäärä ovat viiden vuoden takaista alemmalla tasolla. Molemmilla aloilla liikevaihto on supistunut 7 %. Myös henkilöstömäärä on kasvanut eniten kaupassa sekä majoitus- ja ravitsemistoiminnassa. Teollisuudessa henkilöstömäärä on vähentynyt viimeisen viiden vuoden aikana lähes viidenneksen.

Liikevaihdon ja henkilöstön muutos (%) Lappeenrannassa neljänneket 1-2/2013 verrattuna edelliseen vuoteen



Liikevaihdon ja henkilöstön muutos (%) Lappeenrannassa neljänneket 3/2012 - 2/2013 verrattuna vuoteen 2008



## Toimialarakenne

**Lappeenrannan elinkeinotoiminnan toimialarakenne on samankaltainen kuin koko maassa.**

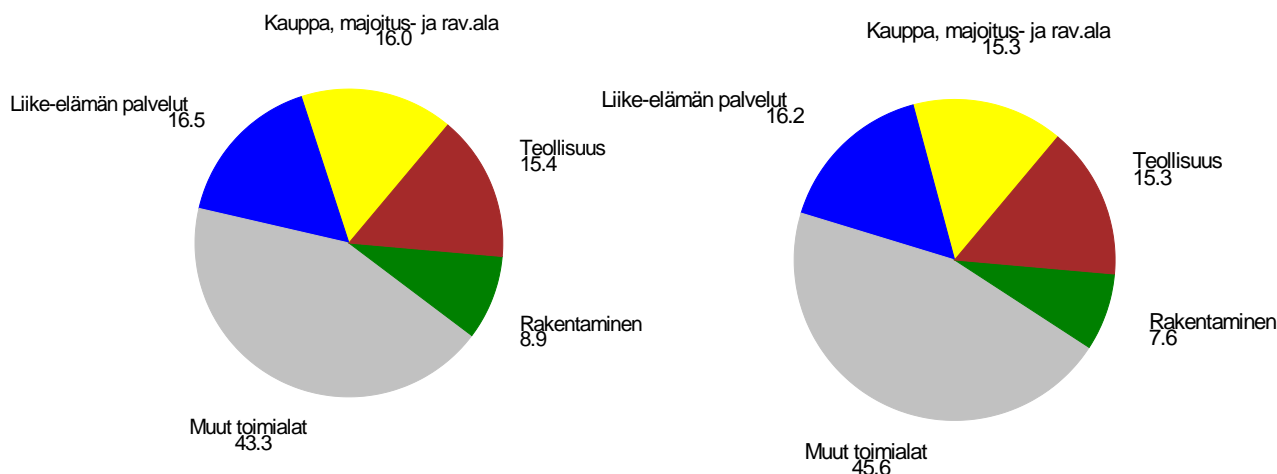
Kaupan sekä majoitus- ja ravitsemistoiminnan osuus alueen koko henkilöstömäärästä on noussut suuremmaksi kuin valtakunnallisesti, mikä kuvastaa Lappeenrannan vahvistunutta roolia Kaakkois-Suomen kaupan keskuksena ja venäläismatkailijoiden ostosmatkakohteena. Myös rakentamisen osuus on Lappeenrannassa suurempi kuin koko maassa. Lappeenrannan liike-elämän palveluiden osuus on noussut hieman suuremmaksi kuin koko maassa keskimäärin. Teollisuuden osuus on laskenut valtakunnalliselle tasolle. Muiden toimialojen (julkinen hallinto ja hyvinvointipalvelut, liikenne, rahoitustoiminta, palvelut kotitalouksille ja alkutuotanto) yhteenlaskettu osuus on valtakunnallisesti suurempi kuin Lappeenrannassa. Kokonaisuutena Lappeenrannan elinkeinotoiminnan toimialarakenne on henkilöstömäärän suhteen samankaltainen kuin koko maassa.

Lappeenrannan yritysten yhteenlaskettu liikevaihto oli 4 700 milj. euroa ja henkilöstömäärä (ml. julkinen sektori) 29 400 henkilöä vuonna 2012. Lappeenrannassa toimivilla yrityksillä ja muilla yhteisöillä oli alueella noin 3 700 toimipaikkaa.

Päätoimialojen osuudet yritysten (ml. julkinen sektori) henkilöstömäärästä Lappeenrannassa ja koko maassa

Lappeenranta

Koko maa



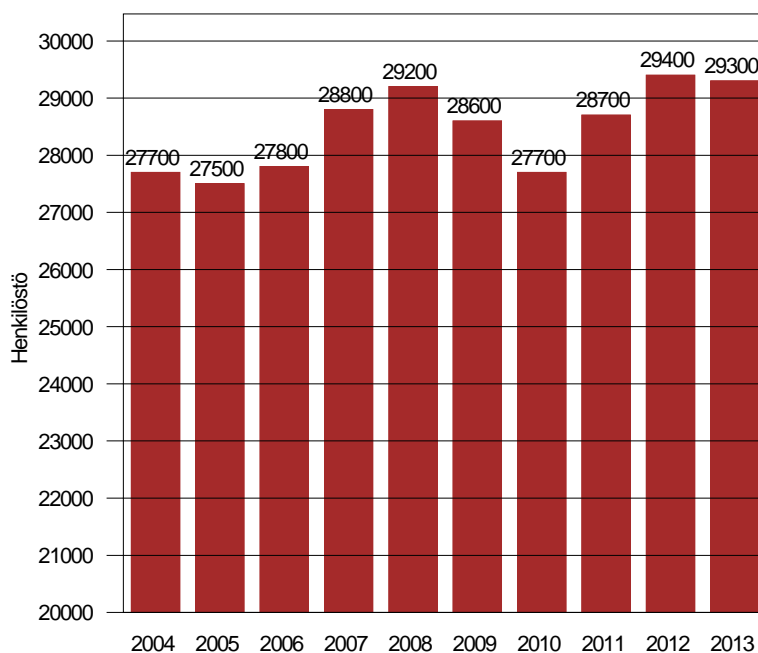
## Henkilöstömäärä

**Yritysten henkilöstömäärä laski hieman edellisvuodesta kuluvan vuoden alkupuolella. Määrä oli kuitenkin suurempi kuin taantumaa edeltäneenä huippuvuonna 2008.**

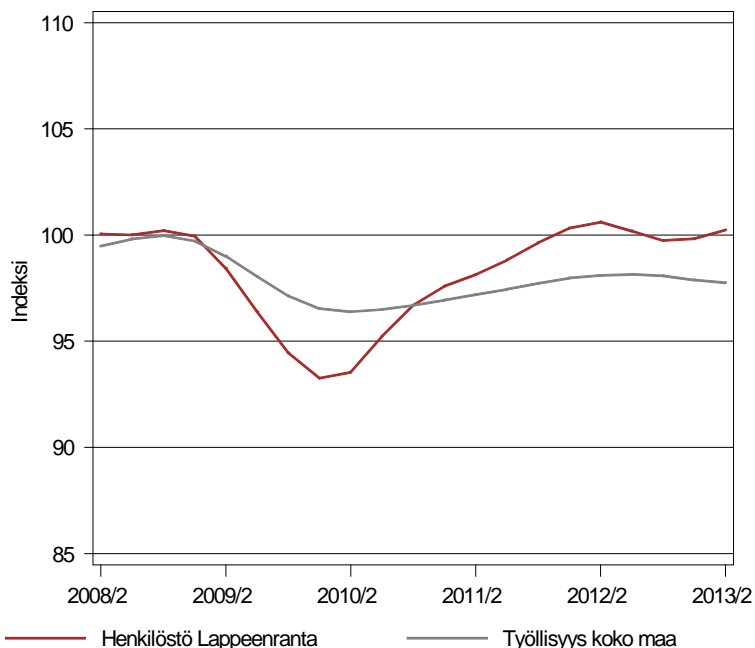
Lappeenrannassa toimivien yritysten ja muiden yhteisöjen (ml. julkinen sektori) yhteenlaskettu henkilöstömäärä oli 29 300 vuoden 2013 alkupuolella. Huippuvuonna 2008 henkilöstömäärä oli 29 200 eli määrä on kasvanut taantumaa edeltäneestä huipusta 100 henkilötyövuodella. Henkilöstömäärän kasvu vuositasolla pysähtyi kuitenkin tämän vuoden alkupuolella. Alkuvuonna henkilöstömäärä oli 1 600 henkilötyövuotta korkeampi kuin kymmenen vuotta aikaisemmin, mikä vastaa noin 6 %:n kasvua.

Lappeenrannan henkilöstömäärän kehitystä voidaan verrata valtakunnalliseen työllisten määrän muutokseen käyttäen tietolähteenä työvoimatutkimusta, vaikka käsitteet ja tietolähteet poikkeavatkin jonkin verran toisistaan. Lappeenrannan henkilöstömäärä on vaihdellut koko maan työllisyyttä voimakkaammin. Henkilöstömäärän kasvu notkahti Lappeenrannassa viime vuoden kolmannella neljänneksellä, mutta jatkui taas kuluvan vuoden alkupuolella. Koko maan työllisyys on pysynyt lähes ennallaan.

Yritysten henkilöstömäärä, kaikki toimialat yhteensä  
Lappeenranta v. 2004-2013  
v. 2013 = nelj. 1-2/2013



Henkilöstömäärä Lappeenrannassa  
ja työllisyys koko maassa  
kaikki toimialat (ml. julkinen sektori), indeksi 2008=100



## Teollisuus

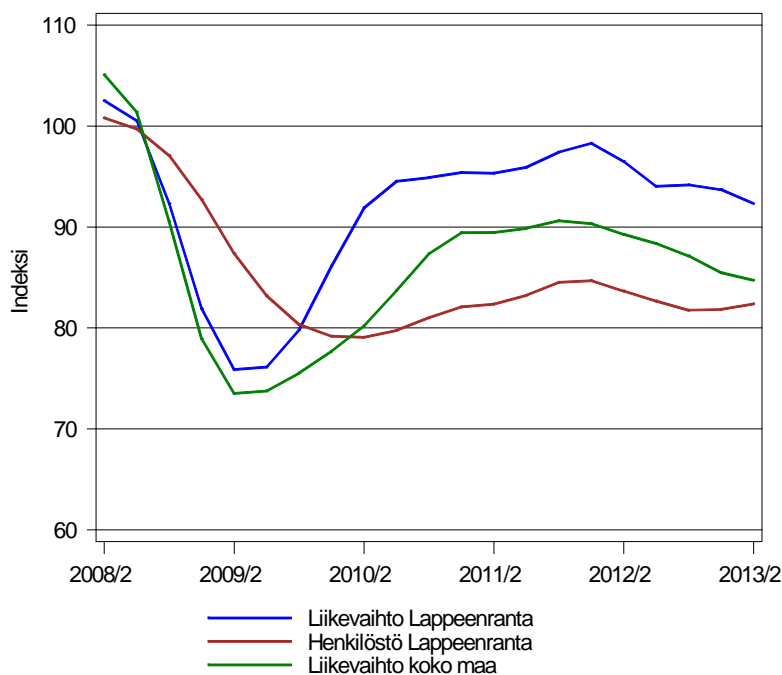
### Lappeenrannan teollisuusyritysten liikevaihdon lasku jatkui. Alan henkilöstömäärän taso pysyi alkuvuoden aikana ennallaan.

Teollisuudella on liikevaihdolla mitattuna edelleen merkittävä rooli Lappeenrannassa. Toimi-alan liikevaihto, 1 830 milj. euroa vuonna 2012, vastaa 39 % alueen kaikkien yritysten liikevaihdosta. Teollisuuden henkilöstömäärä, 4 500 henkilöä vuonna 2012, on 15 % kaikkien yritysten ja muiden organisaatioiden henkilöstöstä. Teollisuuden henkilöstöosuus on supistunut viime vuosina huomattavasti. Lappeenrannan merkittävin teollisuusala on paperiteollisuus.

Lappeenrannan teollisuuden liikevaihdon kehitys noudattaa metsäteollisuuden viennin suhdannevaihteluita. Teollisuuden taantumien jälkeinen kasvu oli Lappeenrannassa koko maata vahvempaa ja alan liikevaihto saavuttikin alueella lähes taantumaa edeltäneen tason viime vuoden alkuun mennessä. Liikevaihdon trendi kääntyi kuitenkin laskuun vuoden toisella neljänneksellä. Teollisuusyritysten liikevaihdon lasku pysähtyi vuodenvaihteessa, mutta jatkui taas kuluvan vuoden toisella neljänneksellä. Myös koko maan teollisuuden liikevaihto on ollut laskussa. Lappeenrannan teollisuusyritysten liikevaihto oli vuoden alkupuolella 7 % alemmalla tasolla kuin edellisen vuoden vastaavana aikana. Viimeksi kuluneen vuoden aikana liikevaihto oli alalla keskimäärin 7 % alemmalla tasolla kuin viisi vuotta aikaisemmin.

Myös teollisuuden henkilöstömäärän trendi kääntyi Lappeenrannassa laskuun viime vuoden toisella neljänneksellä. Lasku jatkui vuoden lopulla. Alan henkilöstömäärän lasku kuitenkin pysähtyi kuluvan vuoden alussa ja alueen teollisuusyritysten henkilöstömäärä pysyi lähes samalla tasolla myös vuoden toisella neljänneksellä. Teollisuuden henkilöstömäärä oli alkuvuonna 3 % edellisvuoden vastaavaan aikaan nähden alemmalla tasolla. Viiden vuoden takaiseen nähden alan henkilöstömäärä on supistunut 17 %.

Teollisuuden liikevaihto ja henkilöstö  
Lappeenrannassa ja liikevaihto koko maassa  
indeksi 2008=100



## Rakentaminen

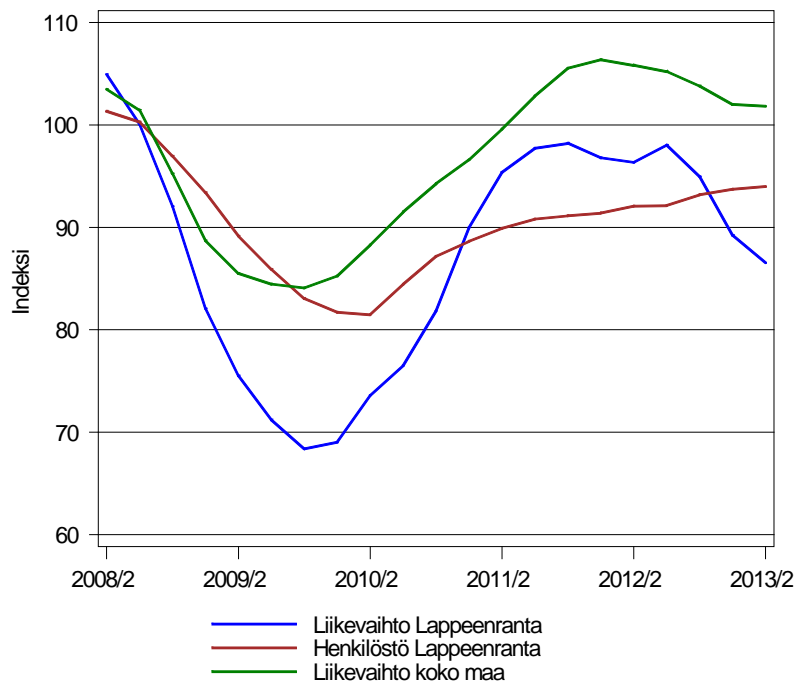
### Rakennusalan liikevaihto laski alkuvuonna jyrkästi, mutta henkilöstömäärän kasvu jatkui.

Rakentamisen liikevaihto oli 400 milj. euroa vuonna 2012, mikä vastaa 8 %:n osuutta alueen kaikkien yritysten liikevaihdosta. Rakennusalan henkilöstömäärä, 2 600 henkilöä vuonna 2012, on 9 % kaikkien yritysten ja muiden organisaatioiden henkilöstöstä.

Lappeenrannan rakennusalan liikevaihdon trendi kääntyi jyrkkään laskuun viime vuoden lopussa. Kuluvan vuoden alkupuolella liikevaihdon lasku jatkui. Alan liikevaihto oli vuoden alkupuolella Lappeenrannassa 9 % alemmalla tasolla kuin vuotta aikaisemmin. Rakennusalan liikevaihto laski viimeksi kuluneen vuoden aikana myös koko maassa, mutta ei kuitenkaan yhtä jyrkästi kuin Lappeenrannassa. Lappeenrannassa liikevaihdon taantumien aikainen lasku oli myös suurempi kuin valtakunnallisesti. Kun koko maassa alan liikevaihto on viime vuoden laskusta huolimatta vuoden 2008 tasoa korkeammalla, Lappeenrannassa liikevaihto on supistunut selvästi viiden vuoden takaista. Vuoden 2008 tasoon verrattuna liikevaihto oli viimeisen vuoden aikana keskimäärin 7 % alemmalla tasolla.

Rakennusalan henkilöstömäärän loiva kasvu kuitenkin jatkui. Taantumien jälkeinen kasvu hiipui vuoden 2012 alkupuolella, mutta kääntyi taas kasvuun vuoden lopussa. Henkilöstömäärän trendi kasvoi lievästi myös kuluvan vuoden alkupuolella. Alan henkilöstömäärä oli alkuvuonna noin puoli prosenttia korkeammalla tasolla kuin vuotta aikaisemmin. Viiden vuoden takaiseen verrattuna henkilöstömäärä oli viimeisen vuoden aikana 7 % alemmalla tasolla.

Rakennusalan liikevaihto ja henkilöstö  
Lappeenrannassa ja liikevaihto koko maassa  
indeksi 2008=100



## ***Kauppa sekä majoitus- ja ravitsemistoiminta***

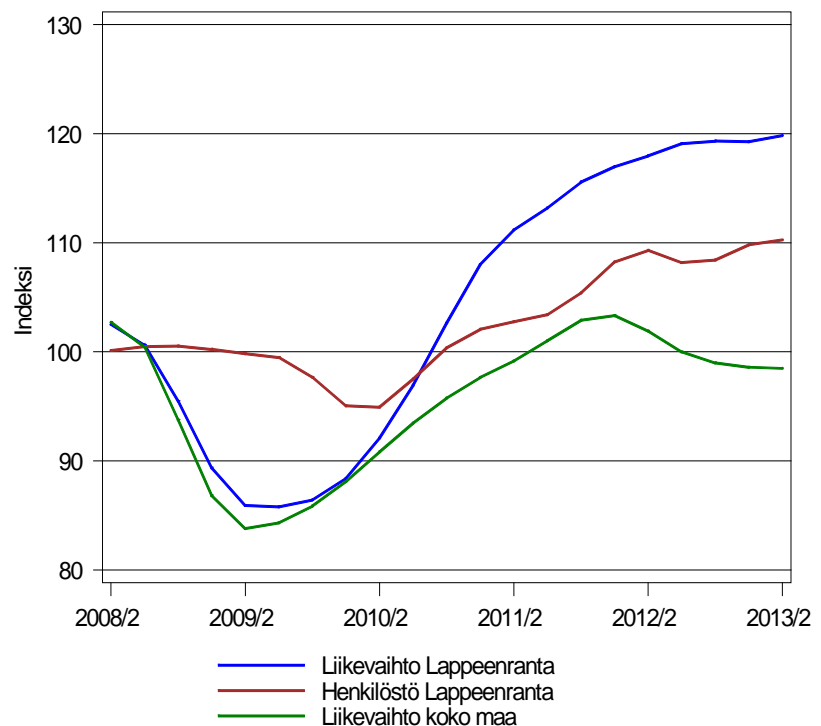
**Kaupan liiketoiminnan kasvu hiipui, mutta alan kehitys edellisvuoteen verrattuna oli kuitenkin edelleen Lappeenrannassa koko maata selvästi vahvempaa.**

Kaupan sekä majoitus- ja ravitsemistoiminnan liikevaihto oli 1 430 milj. euroa vuonna 2012, mikä edustaa 31 %:n osuutta alueen kaikkien yritysten liikevaihdosta. Toimialan henkilöstömäärä, 4 700 henkilöä vuonna 2012, on 16 % kaikkien yritysten ja muiden organisaatioiden henkilöstöstä.

Kaupan sekä majoitus- ja ravitsemisalalan liikevaihdon trendin vahva kasvu pysähtyi viime vuoden lopussa. Alan liikevaihto pysyi ennallaan myös kuluvan vuoden alussa, mutta kääntyi loivaan kasvuun vuoden toisella neljänneksellä. Kaupan kehitys on ollut vuodesta 2010 Lappeenrannassa selvästi vahvempaa kuin koko maassa. Valtakunnallisesti kaupan liikevaihto kääntyi laskuun viime vuoden toisella neljänneksellä, ja liikevaihdon lasku jatkui vuoden loppupuolella. Kuluvan vuoden alkupuoliskolla lasku kuitenkin pysähtyi. Edellisen vuoden vastaavaan aikaan verrattuna alan liikevaihto oli Lappeenrannassa alkuvuonna noin prosentin korkeammalla tasolla. Viiden vuoden takaisesta liikevaihdon kasvua on kertynyt noin viidennes.

Alan henkilöstömäärän kehitys oli viimeisen vuoden aikana edellisvuotta heikompi. Henkilöstömäärän vahva kehitys notkahti viime vuoden loppupuolella, mutta palasi kuluvan vuoden alussa viime vuoden alun tasolle. Edellisvuodesta alan henkilöstömäärä kasvoi vuoden alkupuolella prosentin. Vuoteen 2008 verrattuna henkilöstömäärä oli viimeisen vuoden aikana 9 % korkeammalla tasolla.

Kaupan sekä majoitus- ja ravitsemisalalan liikevaihto ja henkilöstö Lappeenrannassa ja kaupan liikevaihto koko maassa  
indeksi 2008=100





## Liike-elämän palvelut

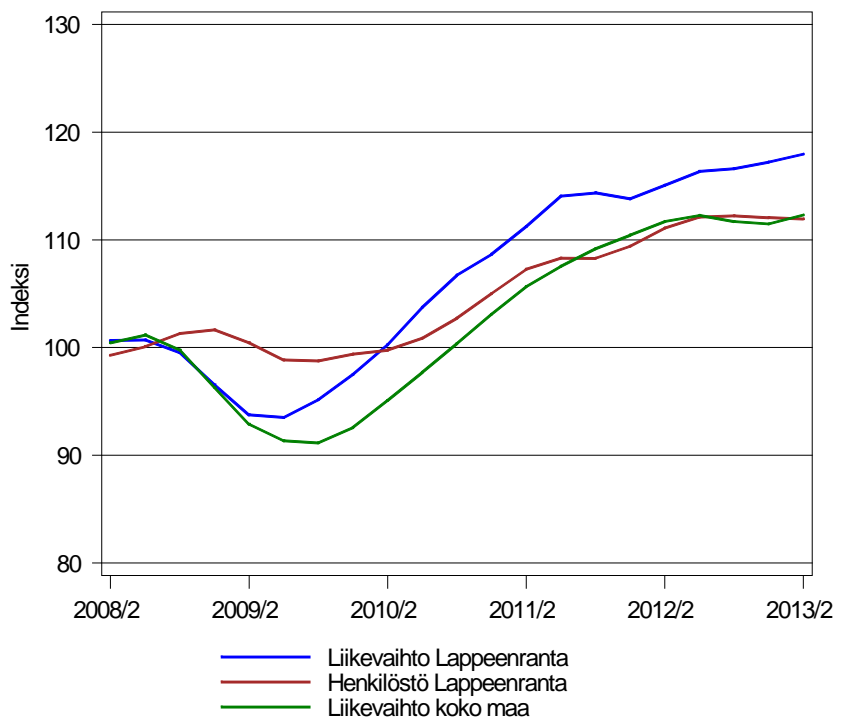
### Liike-elämän palveluiden liikevaihdon vahva kehitys jatkui, mutta alan henkilöstömäärän kasvu pysähtyi.

Liike-elämän palveluiden liikevaihto oli 380 milj. euroa vuonna 2012, mikä edustaa 8 %:n osuutta alueen kaikkien yritysten liikevaihdosta. Toimialan henkilöstömäärä, 4 900 henkilöä vuonna 2012, on 17 % kaikkien yritysten ja muiden organisaatioiden henkilöstöstä.

Lappeenrannassa liike-elämän palveluiden ala on kaupan alan ohella ollut viime vuosina jaostusalojen voimakkaita vaihteluita tasapainottava kasvuala. Alan liikevaihdon vahva kehitys jatkui viimeisen vuoden aikana. Liikevaihdon trendi kääntyi pienen notkahduksen jälkeen kasvuun viime vuoden toisella neljänneksellä ja ala on kasvanut siitä asti vakaasti. Koko maassa liike-elämän palveluiden kasvu hiipui viime vuoden lopussa. Valtakunnallisesti liikevaihdon trendi pysyi lähes ennallaan myös tämän vuoden alkupuolella. Lappeenrannan liike-elämän palveluiden liikevaihto oli alkuvuonna 2 % korkeammalla tasolla kuin vastaavaan aikaan edellisenä vuonna. Viimeisen vuoden aikana liikevaihto oli alalla keskimäärin 17 % korkeammalla tasolla kuin viisi vuotta aikaisemmin.

Liike-elämän palveluiden henkilöstömäärän kasvu pysähtyi viime vuoden lopussa ja alan henkilöstömäärä pysyi ennallaan myös kuluvan vuoden alkupuolella. Viime vuoden alkupuoliskon kasvun vaikutuksesta henkilöstömäärä oli kuitenkin alalla noin prosentin edellisvuotta korkeammalla tasolla. Viiden vuoden takaiseen verrattuna henkilöstömäärä oli viimeisen vuoden aikana keskimäärin 12 % korkeammalla tasolla.

Liike-elämän palveluiden liikevaihto ja henkilöstö  
Lappeenrannassa ja liikevaihto koko maassa  
indeksi 2008=100



## ***Käsitteet ja tietolähteet***

**Liikevaihto** on alueella toimivien yritysten myynnin yhteenlaskettu arvo. Toimialoittainen liikevaihtokuvaaja esitetään kunkin ajankohdan mukaisin käyvin arvoin. Tietolähde: Tilastokeskus, asiakaskohtainen suhdannepalvelu, verohallinnon alv-suoritus tiedot.

**Henkilöstömäärällä** tarkoitetaan yritysten kokopäivätyöllisten määrää. Henkilöstömäärän indikaattori estimoidaan yritys- ja toimipakkarekisterin kahden vuoden takaisesta henkilöstötiedosta ansiotason muutoksesta puhdistetun palkkasummakehityksen perusteella. Yrittäjien henkilöstömäärä estimoidaan liikevaihdon kehityksen perusteella. Indikaattorin laskenta: Tilastokeskus, asiakaskohtainen suhdannepalvelu.

**Tietojen korjautuminen:** Liikevaihto- ja henkilöstömäärätiedot korjautuvat tietojen tarkentumassa vuoden päähän taaksepäin. Tästä syystä uusimman katsauksen tiedoissa on poikkeamia aikaisempiin katsauksiin verrattuna.

**Toimipaikkojen määrä** on laskettu Lappeenrannassa toimivista yrityksistä ja yhteisöistä, jotka on sisällytetty yritysten henkilöstömäärien laskentaan. Mukana ovat toimivat yritykset, joiden palkkasumma vastaa vähintään yhtä kokopäivätyöllistä.

**Työlliset** ovat työkäisiä (15–74-vuotiaat), jotka ovat olleet työllisiä tutkimusjakson aikana. Henkilöstömäärän vertailussa käytettävät valtakunnalliset työllisyystiedot perustuvat kuukausittain toistuvaan otostutkimukseen. Tietolähde: Tilastokeskus, työvoimatutkimus.

**Indeksisarjat**, jotka esitetään kuvioissa, ovat kausitasoitettuja trendejä. Katsauksessa käytetään X11-kausitasoitusmenetelmää. Indeksisarjojen vertailuvuosi on 2008. Trendien laskeamisessa on käytetty tässä katsauksessa aikaisempaa voimakkaammin tasoittavaa kausitasoitusmenetelmää.

**Alue:** Liiketoimintakuvaajien alueena on Lappeenrannan kaupunki.