

LAPLAND

Above Ordinary

- 2 SUHDANNEKUVA
- 3 TOIMIALOJEN VERTAILU
- 4 LAPIN TALOUDEN RAKENNE
- 6 LAPIN TOIMIALARYHMÄT
- 12 KEMI-TORNION SEUTUKUNTA
- 14 ROVANIEMEN SEUTUKUNTA
- 16 LAPIN MAAKUNNAN MUUT SEUTUKUNNAT
- 17 LAPIN MATKAILUKESKUKSET
- 18 KATSAUS LAPIN YRITYSTEN KASVUEROIHIN
- 19 LAPIN PLUSSAT JA MIINUKSET

Lapin Suhdanne- katsaus 2015

20.5.2015

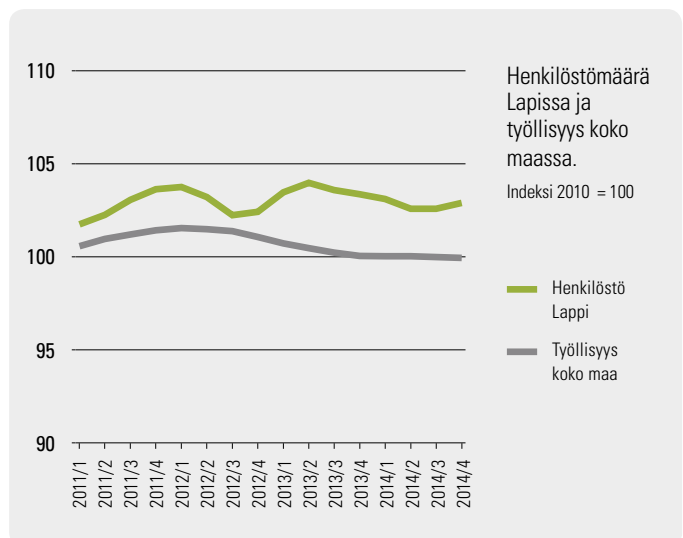
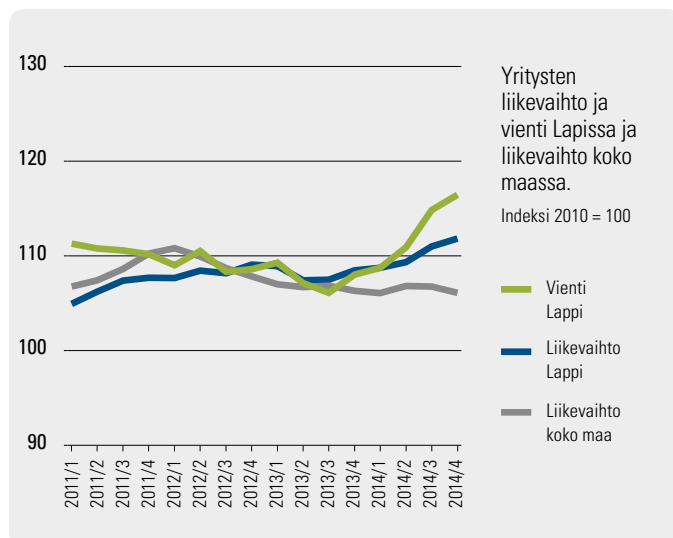
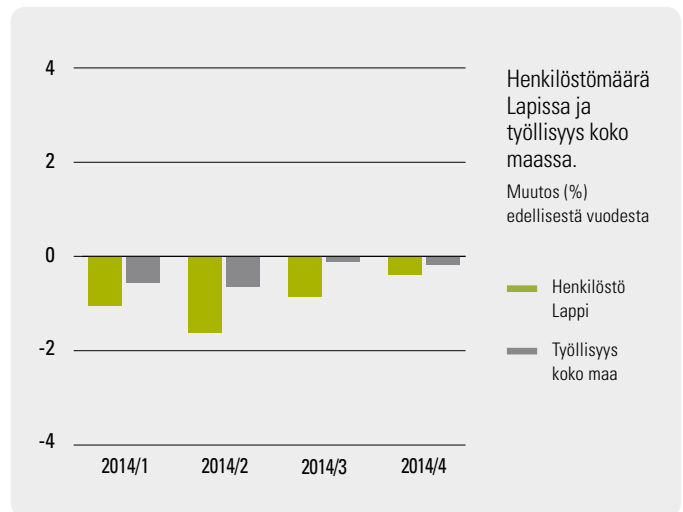
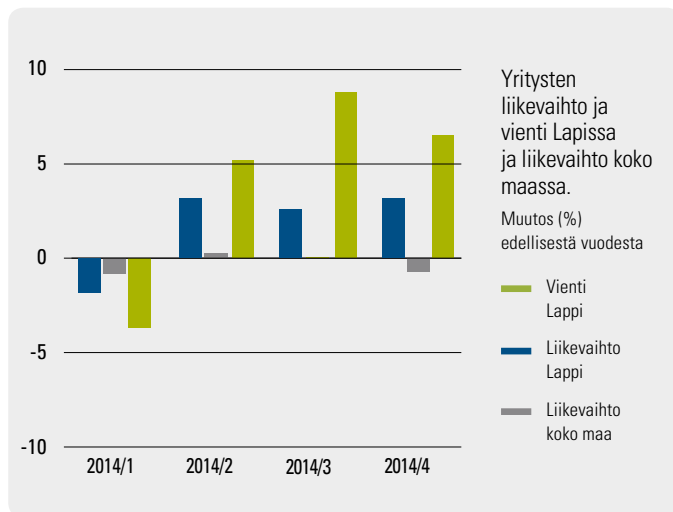
Suhdannekuva

Euroopan talouskehitys jäi myös viime vuonna odotuksia heikommaksi. Talouden elpymistä heikensivät muun muassa Venäjän ja EU:n suhteiden kiristyminen sekä Venäjän talouden lasku ja sinne suuntautuvan viennin väheneminen. Suomen bruttokansantuote supistui kolmatta vuotta peräkkäin. Vuonna 2014 muutos oli -0,1 prosenttia. Lapin yritysten liiketoiminta kehittyi muuhun maahan verrattuna positiivisesti viime vuoden aikana. Lapin talouden kasvua veti vahvasti noussut vienti, joka veti myös yritysten liikevaihdon nousuun. Lapin vahvimmat kasvualat olivat viime vuonna teollisuus ja liike-elämän palvelut. Kasvavat alat ovat vaikuttaneet välillisesti myös muille aloille. Katsaus perustuu pääasiassa Tilastokeskuksen asiakaskoh- taisen suhdannepalvelun tuottamiin tietoihin.

Lapin yritysten liikevaihdon trendikehitys noudattaa viennin suhdannevaihteluita. Yritysten yhteenlaskettu liikevaihto kääntyi viennin vetämänä loivan laskun jälkeen kasvuun vuoden 2013 lopussa. Sekä Lapin yritysten

viennin että liikevaihdon kasvu jatkui koko viime vuoden ajan. Vuoden jälkimmäisellä puoliskolla liikevaihto oli Lapissa keskimäärin 3 % korkeammalla tasolla kuin edellisen vuoden vastaavaan aikaan. Maakunnan vienti oli vajaat 8 % edellisvuotta korkeammalla tasolla. Valtakunnallisesti liikevaihdon trendi pysyi viime vuoden aikana lähes ennallaan. Yritysten yhteenlaskettu liikevaihto oli Lapissa viimeksi kuluneen vuoden aikana keskimäärin kymmenyksen yli vuoden 2010 tason. Koko maassa liikevaihto on kasvanut 6 % viiden vuoden takaisesta. Maakunnan vienti on noussut 13 % viiden vuoden takaiseen nähden.

Maakunnan kaikkien toimialojen ja sektoreiden henkilöstömäärän trendin loiva lasku jatkui viime vuoden alkupuolella, mutta tasaantui vuoden kolmannella neljänneksellä. Vuoden lopussa henkilöstömäärän trendi kääntyi hienoiseen kasvuun. Edellisvuoden vastaavaan aikaan verrattuna henkilöstömäärä oli vuoden loppupuolella vajaan prosentin alemmalla tasolla. Vuoteen 2010 nähden maakunnan henkilöstömäärä on kasvanut 3 %. Koko maan työllisyyden trendin loiva lasku tasaantui viime vuoden alussa ja on sen jälkeen pysynyt ennallaan. Viimeksi kuluneen vuoden aikana työllisyys oli valtakunnallisesti viiden vuoden takaisella tasolla.



Lapin yritysten liikevaihto kasvoi edellisvuodesta vuoden loppupuolella. Henkilöstömäärä (ml. julkinen sektori) laski hieman vuoden takaiseen verrattuna. Maakunnan päätoimialoista kasvua vuoden takaisesta oli teollisuudessa, liike-elämän palveluissa ja rakentamisessa.

Talouden aktiivisuuden eroja toimialojen välillä verrataan oheisissa kuvioissa käyttäen indikaattoreina liikevaihtoa ja henkilöstömäärää.

Lapin maakunnan yritysten yhteenlaskettu liikevaihto kasvoi vuoden takaiseen verrattuna 3 % vuoden 2014 jälkimmäisellä puoliskolla. Rakennuskustannukset nousivat edellisvuodesta 1,2 % ja kuluttajahinnat prosenttia. Tukkuhinnat laskivat prosenttia ja teollisuuden tuottajahinnat 0,7 % vuotta aikaisemmasta.

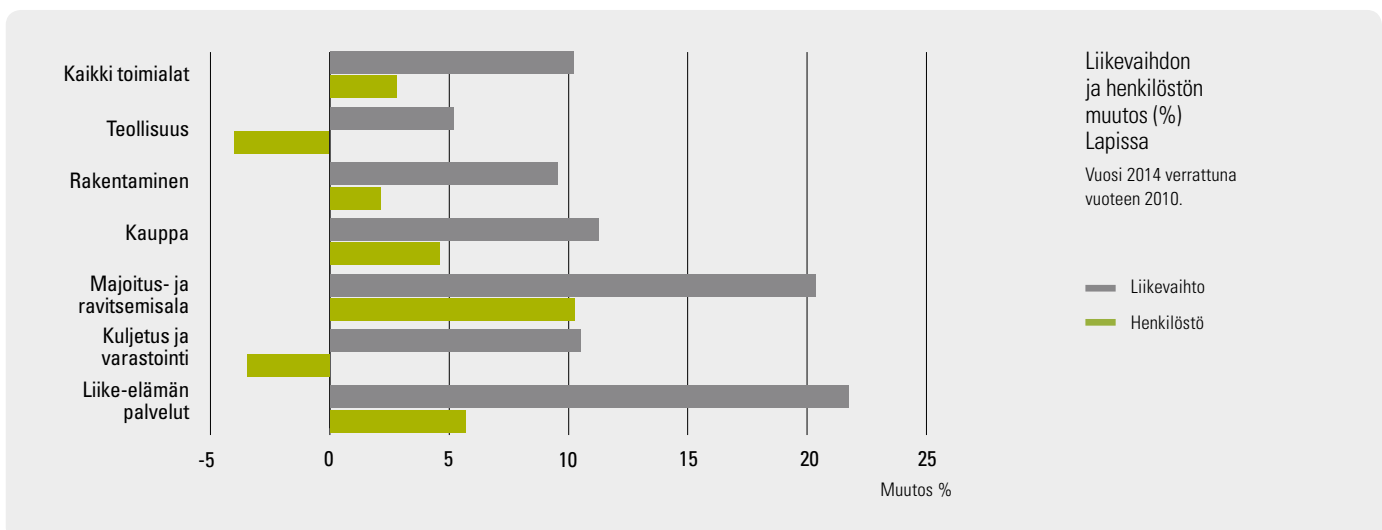
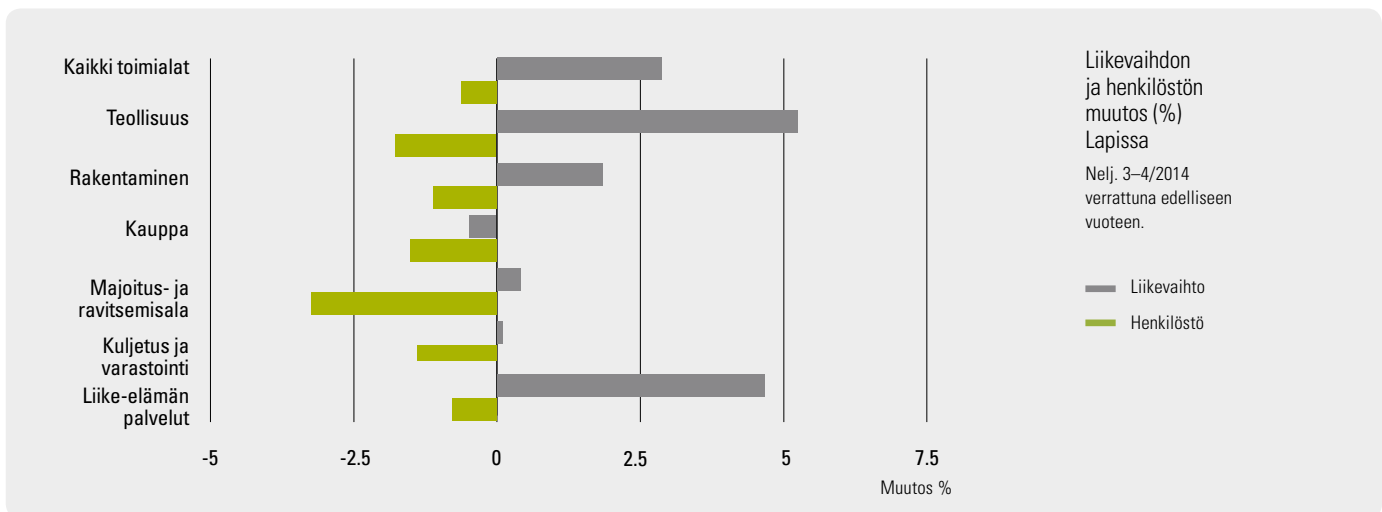
Vuoden loppupuolella liikevaihto kasvoi päätoimialoista eniten teollisuuden ja liike-elämän palveluiden toimialoilla. Molemmilla aloilla kasvua kertyi vuoden takaisesta 5 %. Rakentamisessa liikevaihto kasvoi noin 2 % edellisvuodesta. Kasvua oli hieman myös majoitus- ja ravitsemisalalla, jossa liikevaihto kasvoi vuotta aikaisemmasta puoli prosenttia. Kuljetuksessa ja varastoinnissa liikevaihto oli edellisvuoden tasolla. Liikevaihto laski hieman kaupassa. Lapin keskeisistä toimialoista liikevaihto laski myös kaivosalalla.

Kaikkien toimialojen yhteenlaskettu liikevaihto oli viimeksi kuluneen vuoden aikana keskimäärin kymmenyksen korkeammalla tasolla kuin vuonna 2010. Suhteellisesti eniten liikevaihto on kasvanut liike-elämän palveluiden sekä majoitus- ja ravitsemistoiminnan toimialoilla. Liikevaihto on kasvanut molemmilla aloilla noin viidenneksen viiden vuoden takaisesta. Kaupassa, kuljetuksessa ja varastoinnissa sekä rakentamisessa liikevaihdon kasvua on kertynyt noin kymmenys ja teollisuudessa 5 %. Kuluttajahinnat ovat nousseet viiden vuoden takaisesta 9 %.

Henkilöstömäärä päätoimialoilla

Henkilöstömäärä-indikaattori kuvaa Lapissa toimivissa yrityksissä ja muissa organisaatioissa (ml. julkinen sektori) tehtyjen henkilötyövuosien määrää.

Kaikkien toimialojen yhteenlaskettu henkilöstömäärä laski vajaan prosentin edellisvuodesta viime vuoden loppupuolella. Vuoteen 2010 verrattuna Lapin henkilöstömäärä oli viimeksi kuluneen vuoden aikana keskimäärin 3 % korkeammalla tasolla. Vuoden loppupuolella henkilöstömäärä laski vuoden takaisesta kaikilla päätoimialoilla. Laskua edellisvuodesta oli eniten majoitus- ja ravitsemistoiminnassa ja vähiten liike-elämän palveluissa. Viiden vuoden takaisesta henkilöstömäärä on kasvanut teollisuutta sekä kuljetusta ja varastointia lukuun ottamatta kaikilla päätoimialoilla. Eniten henkilöstömäärä on kasvanut majoitus- ja ravitsemisalalla.



Lapin talouden rakenne

Lapin vahvimmat erikoistumisalat ovat kaivostoiminta, metallien jalostus ja matkailu. Palvelualat ovat vastanneet työllisyyden kasvusta viime vuosina. Lapissa on myös vahva vientivetoinen perusteollisuus.

Lapin maakunta

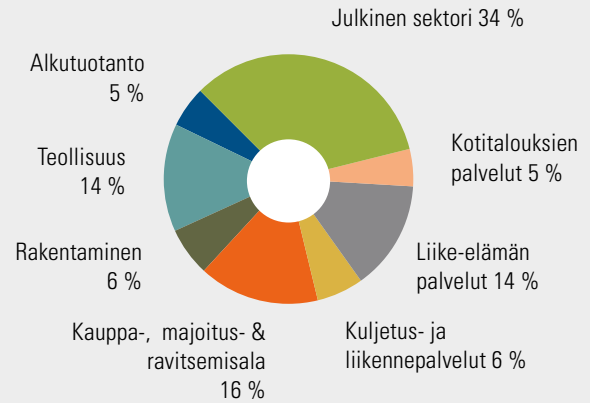
Lappi jakautuu kuuteen seutukuntaan, joissa on yhteensä 21 kuntaa. Maakunnassa asui vuoden 2014 lopussa 181 700 henkeä. Ennakoarvion mukaan työpaikkoja oli viime vuonna noin 70 300, joista arvion mukaan noin 23 200 oli julkisen sektorin työpaikkoja. Alueen tuotannon arvonlisäys oli viime vuonna ennakoarvion mukaan noin 5,9 miljardia euroa. Maakunnan osuus sekä koko maan väestöstä että työpaikoista on noin 3 %. Myös koko maan arvonlisäyksestä Lapin osuus on noin 3 %.

Lapissa oli viimeksi kuluneen vuoden aikana noin 15 000 yritysten ja muiden yhteisöjen (ml. julkinen sektori) toimipaikkaa. Toimipaikkojen yhteenlaskettu henkilöstömäärä oli noin 61 700 henkilötyövuotta. Maakunnan yritysten liikevaihto oli viimeksi kuluneen vuoden aikana noin 10,2 miljardia euroa. Lähinnä teollisuuden viennistä muodostuva vientiliikvaihto oli 3,5 miljardia euroa. Vienti-indikaattori ei pääasiassa sisällä matkailua.

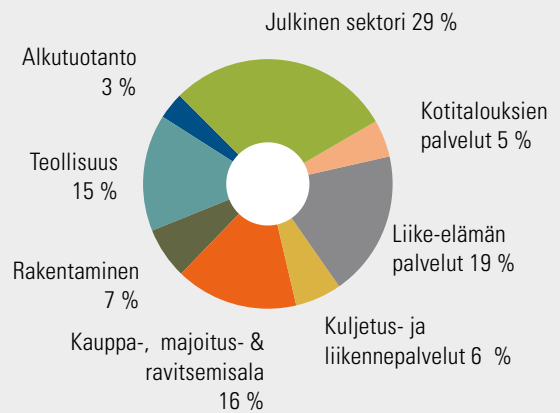
Lapin avainluvut 2014 (ennakoarvio)

Väestö (12/2014)	181 700
Työpaikat	70 300
Bruttokansantuote (milj. euroa)	5 900
Yritysten ja yhteisöjen toimipaikat	15 000
Yritysten liikevaihto (milj. euroa)	10 200
Vienti (milj. euroa)	3 500
Yritysten ja yhteisöjen henkilöstömäärä (henkilötyövuosia)	61 700

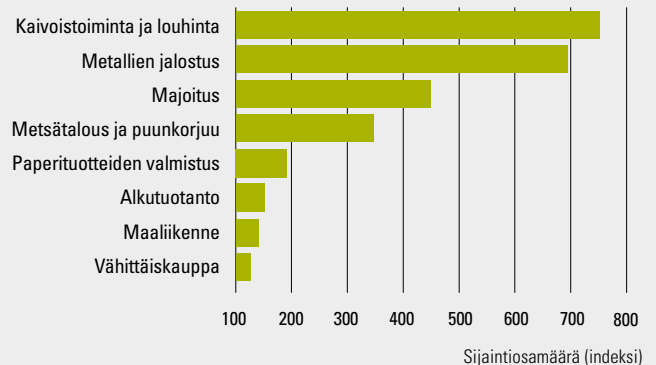
Päätoimialojen osuus työpaikoista, Lappi.



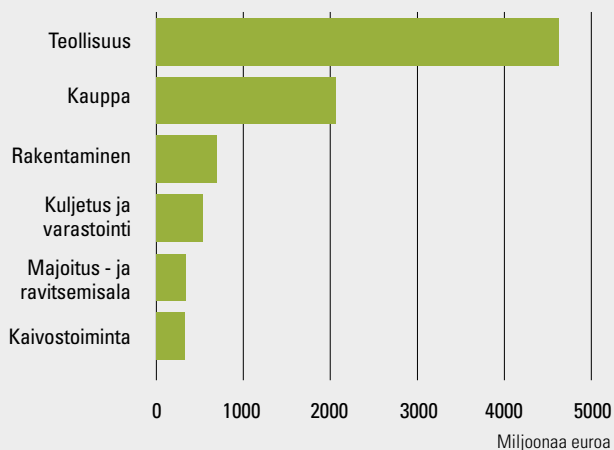
Päätoimialojen osuus työpaikoista, koko maa.



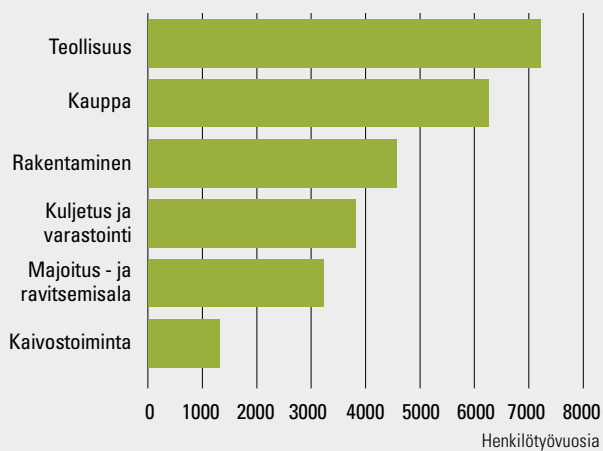
Lapin vahvimmat erikoistumisalat 2013
Indeksi, koko maa = 100



Lapin keskeisten toimialojen liikevaihto 2014.



Lapin keskeisten toimialojen henkilöstömäärä 2014.



Toimialarakenne

Kaivostoiminnalla ja teollisuudella on merkittävä rooli Lapin yritystoiminnassa. Alojen osuus yritysten yhteenlasketusta liikevaihdosta on noin puolet, ja maakunnan vienti koostuu lähes kokonaan teollisuustuotteista. Maakunnan työpaikoista kaivostoiminnan ja teollisuuden osuus on kuitenkin vain 14 %. Palvelu- alat ovat teollisuuteen ja kaivosalaan verrattuna huomattavasti työvoimavaltaisempia. Kaupan sekä majoitus- ja ravitsemisalan osuus yritysten liikevaihdosta on lähes neljännes, mutta alojen osuus maakunnan työpaikoista on 16 %. Rakentamisen osuus yritysten yhteenlasketusta liikevaihdosta on 7 % ja kuljetuksen ja varastoinnin 5 %.

Julkisen sektorin osuus työpaikoista on Lapissa suurempi kuin alan osuus koko maan työpaikoista, mikä johtuu muun muassa puolustusvoimien merkittävästi roolista alueella. Lähinnä metsätalouden vaikutuksesta myös alkutuotannon osuus on maakunnassa hieman suurempi kuin valtakunnallisesti. Sen sijaan liike-elämän palveluiden osuus on Lapissa huomattavasti pienempi kuin koko maassa. Myös teollisuuden (ml. kaivostoiminta) ja rakentamisen työpaikkaosuudet ovat maakunnassa koko maan keskimääräistä hieman pienempiä. Kaupan sekä majoitus- ja ravitsemisalan, kuljetuksen ja varastoinnin sekä kotitalouden palveluiden osuudet ovat Lapissa samansuuruisia kuin valtakunnallisesti.

Erikoistumisalat

Lapin elinkeinotoiminnan erikoistumista voidaan tarkastella suhteuttamalla maakunnan kunkin toimialan henkilöstömääräosuus koko maan vastaavaan osuuteen. Näiden niin sanottujen sijaintiosamääräindeksien perusteella Lapin maakunta on erikoistunut vahvimmin kaivostoimintaan ja louhintaan, jossa maakunnan henkilöstömääräosuus on yli seitsenkertainen koko maahan verrattuna. Lähes yhtä vahva erikoistumisala on maakunnassa metallien jalostus. Majoitustoiminnan henkilöstöosuus on yli neljä kertaa suurempi kuin koko maassa keskimäärin. Lapin maakunta on myös erikoistunut metsätalouteen ja puunkorjuuseen sekä paperituotteiden valmistukseen. Lisäksi maaliikenne ja vähittäiskauppa kuuluvat maakunnan erikoistumisaloihin.



Teollisuuden liikevaihto kasvoi viennin vetämänä vahvasti vuonna 2014.

Teollisuudella on merkittävä rooli Lapin taloudessa. Toimialan liikevaihto on 4,6 mrd. € ja henkilöstömäärä 7 200 työvuotta. Teollisuuden suuryritykset hallitsevat alan liiketoimintaa, sillä suuret teollisuusyritykset pois lukien alan liikevaihto on 950 milj. € ja henkilöstömäärä 3 900 työvuotta.

Liikevaihto

Lapin maakunnan teollisuuden liikevaihdon kehitys noudattaa viennin suhdannevaihteluita. Alan liikevaihdon trendi kääntyi viennin vetämänä kasvuun vuoden 2013 lopussa ja trendin kasvu jatkui koko vuoden 2014 ajan. Koko maassa teollisuuden liikevaihdon kehitys oli selvästi heikompa. Valtakunnallisesti alan liikevaihdon trendin lasku tasaantui viime vuoden toisella neljänneksellä, mutta jatkui taas vuoden loppupuolella. Vuoden jälkipuoliskolla teollisuuden liikevaihto oli Lapissa keskimäärin 5 % korkeammalla tasolla kuin edellisen vuoden vastaavaan aikaan. Vuoden 2010 tasoon nähden liikevaihdon kasvua on kertynyt alalla noin 5 %, kun koko maassa liikevaihto on kasvanut noin prosenttiin. Samana aikana teollisuuden tuottajahinnat ovat nousseet noin 6 %.

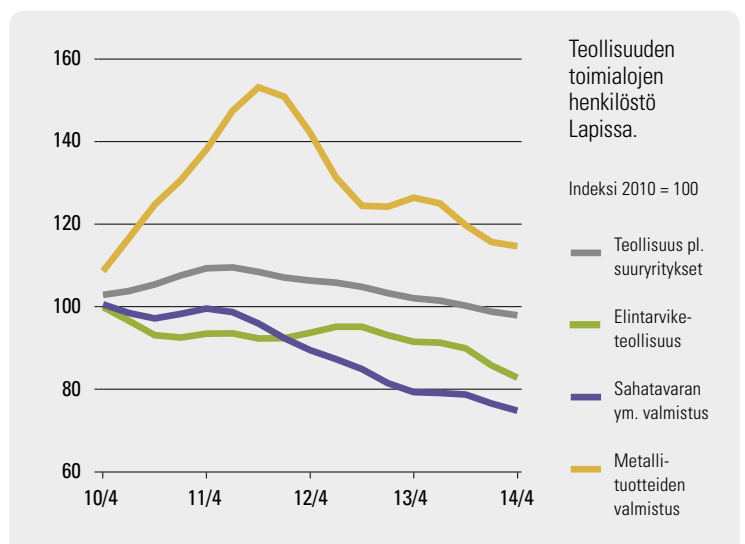
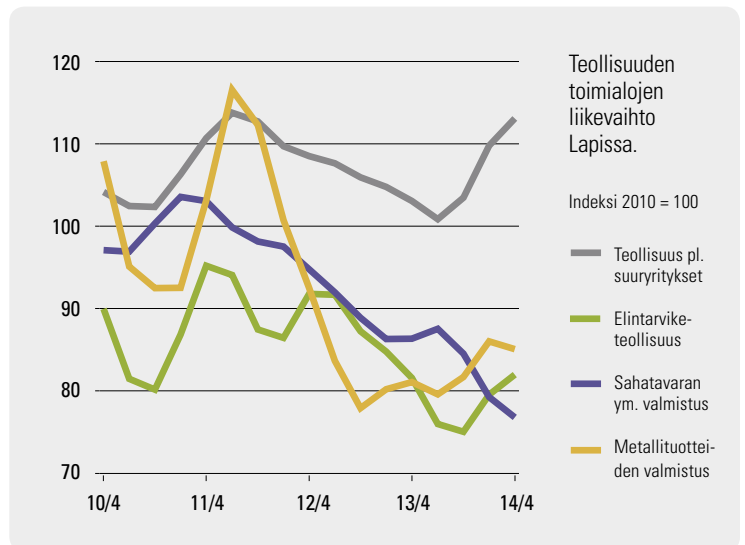
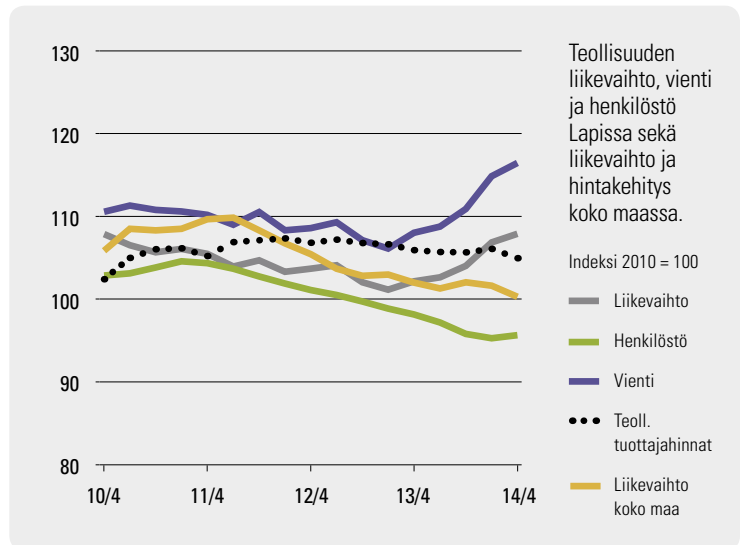
Teollisuuden liikevaihdon vaihtelut olivat selvästi suurempia, kun alan kehitystä tarkastellaan ilman toimialan suuryrityksiä. Alan suuryritykset pois lukien teollisuuden liikevaihdon trendi kääntyi vahvaan kasvuun viime vuoden toisella neljänneksellä ja liikevaihdon kasvu jatkui vahvana myös vuoden loppupuolella. Keskeisistä teollisuusaloista liikevaihto kasvoi kuitenkin vuoden takaisesta ainoastaan metallialalla. Myös elintarviketeollisuudessa liikevaihdon trendin lasku taittui vuoden lopulla. Sahatavaran valmistuksessa liikevaihto laski jo kolmannen vuoden ajan. Kaikilla teollisuusaloilla liikevaihto on supistunut viiden vuoden takaisesta.

Henkilöstömäärä

Teollisuuden henkilöstömäärän trendin vuoden 2012 alussa alkanut lasku jatkui viime vuoden alkupuoliskolla, mutta tasaantui vuoden loppupuolella. Vuoden takaiseen verrattuna alan henkilöstömäärä aleni 2 %. Henkilöstömäärä on alalla 4 % alle vuoden 2010 tason. Henkilöstömäärä laski selvästi kaikilla teollisuuden toimialoilla. Metallialalla henkilöstömäärän vaihtelut ovat huomattavasti voimakkaampia kuin teollisuuden muilla aloilla. Metallituotteiden valmistus on teollisuusaloista ainoa, jossa henkilöstömäärän taso on viiden vuoden takaisesta korkeampi.

Lapin teollisuus 2014 (ennakoarvio)

Toimiala	Liikevaihto, milj.€	Henkilöstö
Teollisuus	4 620	7 200
Teollisuus pl. suuryritykset	950	3 900
Elintarviketeollisuus	90	270
Sahatavaran valmistus	150	550
Metallituotteiden valmistus	80	560



Kaivostoiminnan kehitys jatkui epävakaana.

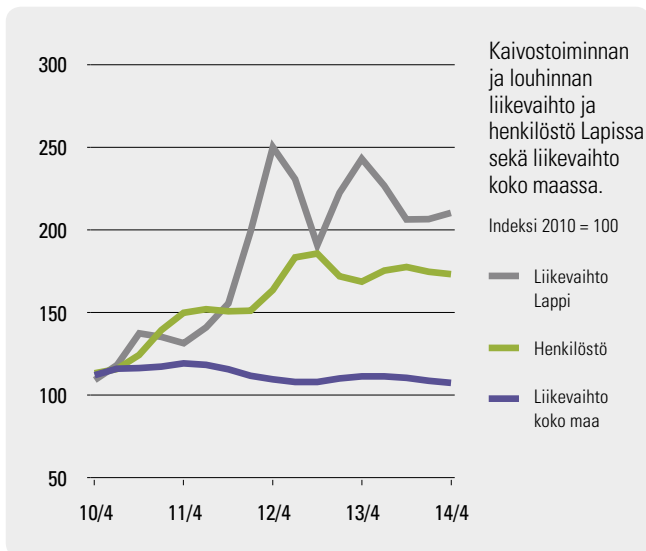
Kaivostoiminnan ja louhinnan liikevaihto on 330 milj. € ja henkilöstömäärä 1 300 työvuotta.

Liikevaihto

Lapin viime vuosien merkittävin kasvua on ollut kaivostoiminta. Alan kasvu kuitenkin notkahti vuonna 2013, ja kaivostoiminnan kehitys jatkui epävakaana myös viime vuonna. Kaivosalan kasvua ovat hidastaneet heikentyneet metallien hinnat ja pienentyneet investoinnit. Alan liikevaihdon trendi laski vuoden alkupuolella, mutta pysyi ennallaan vuoden jälkimmäisellä puoliskolla. Koko maassa liikevaihdon trendi pysyi alalla ennallaan. Vuoden loppupuolella Lapin kaivostoiminnan ja louhinnan liikevaihto oli keskimäärin 15 % edellisvuoden vastaavaa aikaa alemmalla tasolla. Viiden vuoden takaiseen verrattuna alan liikevaihto on kuitenkin yli kaksinkertaistunut. Koko maassa liikevaihto oli alalla viimeksi kuluneen vuoden aikana noin kymmenyksen korkeammalla tasolla kuin vuonna 2010.

Henkilöstömäärä

Myös alan henkilöstömäärän kasvu notkahti vuonna 2013. Viime vuonna henkilöstömäärän trendi kasvoi vuoden alkupuolella, mutta kääntyi loivaan laskuun vuoden jälkimmäisellä puoliskolla. Vuoden takaiseen verrattuna alan henkilöstömäärä kasvoi 5 %. Vuodesta 2010 kaivostoiminnan ja louhinnan henkilöstömäärän taso on lähes kaksinkertaistunut.



Lapin kaivostoiminta 2014 (ennakkoarvio)

Toimiala	Liikevaihto, milj. €	Henkilöstö
Kaivostoiminta ja louhinta	330	1 300

Lapin rakennusalan liikevaihto kääntyi kasvuun.

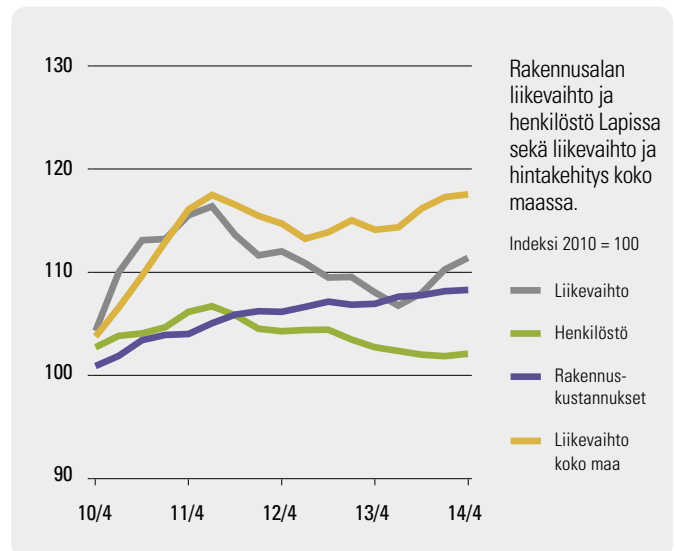
Lapin rakennusyritysten liikevaihto on 700 milj. € ja henkilöstömäärä 4 700 henkilötyövuotta.

Liikevaihto

Lapin rakennusalan kaksi vuotta kestänyt liikevaihdon trendin lasku taittui vuoden 2014 toisella neljänneksellä ja trendin kasvu jatkui myös vuoden kahdella jälkimmäisellä neljänneksellä. Vuoden takaiseen verrattuna alan liikevaihto kasvoi vuoden loppupuolella noin 2 %. Rakentamisen liikevaihto oli Lapissa viime vuonna keskimäärin kymmenyksen viiden vuoden takaisesta 8 %. Rakentamisen liikevaihto kääntyi viime vuonna kasvuun myös valtakunnallisesti.

Henkilöstömäärä

Rakentamisen henkilöstömäärän trendin loiva lasku jatkui viime vuoden alkupuolella, mutta tasaantui vuoden jälkimmäisellä puoliskolla. Edellisen vuoden vastaavaan aikaan verrattuna alan henkilöstömäärä aleni noin prosentin. Viiden vuoden takaiseen nähden henkilöstömäärä on alalla 2 % korkeammalla tasolla.



Lapin rakentaminen 2014 (ennakkoarvio)

Toimiala	Liikevaihto, milj. €	Henkilöstö
Rakentaminen	700	4 700

Kauppa sekä kuljetus ja varastointi

Vähittäiskauppa, tukkukauppa, agentuuritoiminta, moottoriajoneuvojen kauppa ja huolto, polttoaineen vähittäismyynti, maaliikenne, vesiliikenne, ilmaliikenne, varastointi ja liikennettä palveleva toiminta, posti- ja kuriiritoiminta

Kaupan sekä kuljetuksen ja varastoinnin liiketoiminta laski viime vuonna hieman.

Kaupan alan yritysten liikevaihto on 2,1 mrd. € ja henkilöstömäärä 6 300 henkilötyövuotta. Kuljetus- ja varastointialan yritysten liikevaihto on 540 milj. € ja henkilöstömäärä 3 800 henkilötyövuotta.

Liikevaihto

Kaupan liikevaihdon taso on pysynyt Lapissa viimeksi kuluneen kolmen vuoden aikana lähes ennallaan. Viime vuonna alan liikevaihdon trendi laski hieman. Kaupan liikevaihdon kehitys oli viime vuonna heikkoa myös koko maassa. Vuoden takaiseen verrattuna kaupan liikevaihto laski vuoden loppupuolella Lapissa noin puoli prosenttia. Viiden vuoden takaisesta alan liikevaihdon taso on kasvanut alueella reilun kymmenyksen. Tukkuhinnat ovat nousseet viiden vuoden takaisesta 12 % ja kuluttajahinnat 9 %. Valtakunnallisesti alan liikevaihto on kasvanut vuodesta 2010 vähemmän kuin Lapissa. Kaupan alan kehitystä on hidastanut niin valtakunnallisesti kuin Lapissa ostovoiman kasvun hidastuminen, kuluttajien alhaisesta luottamuksesta johtuva kotimaisen kysynnän hiipuminen ja Venäjältä suuntautuvan ostosmatkailun väheneminen.

Kaivostoiminnan epävakaan kehityksen jatkuminen vähensi viime vuonna edelleen Lapin kuljetus- ja varastointialan kysyntää. Alan liikevaihdon trendi kasvoi vuoden alussa, mutta kääntyi sen jälkeen loivaan laskuun. Trendin lasku kuitenkin tasaantui vuoden lopussa. Edellisvuoden vastaavaan aikaan verrattuna alan liikevaihto pysyi vuoden loppupuolella ennallaan. Vuoteen 2010 nähden liikevaihdon taso on kasvanut alalla noin kymmenyksen. Kuluttajahinnat ovat nousseet samana aikana 9 %. Koko maassa kuljetuksen ja varastoinnin liikevaihdon trendi pysyi viime vuonna lähes ennallaan.

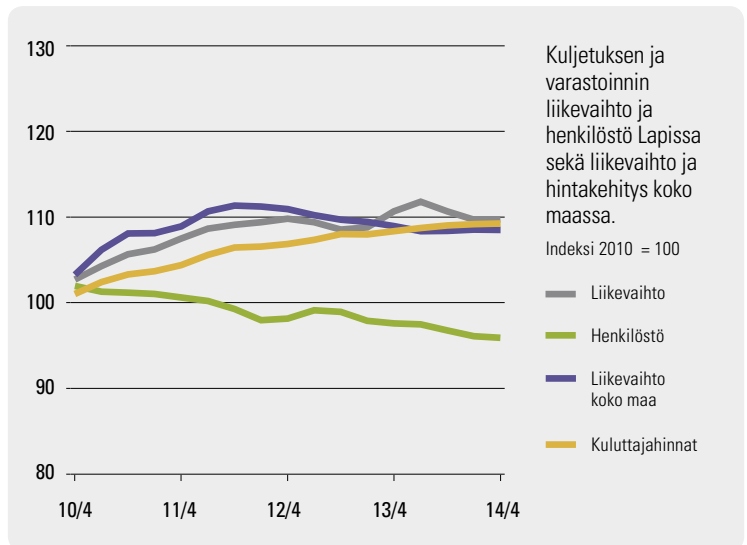
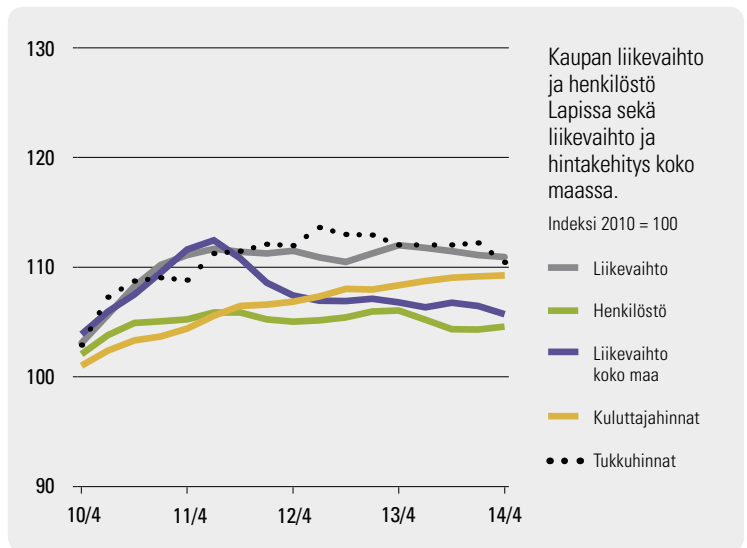
Henkilöstömäärä

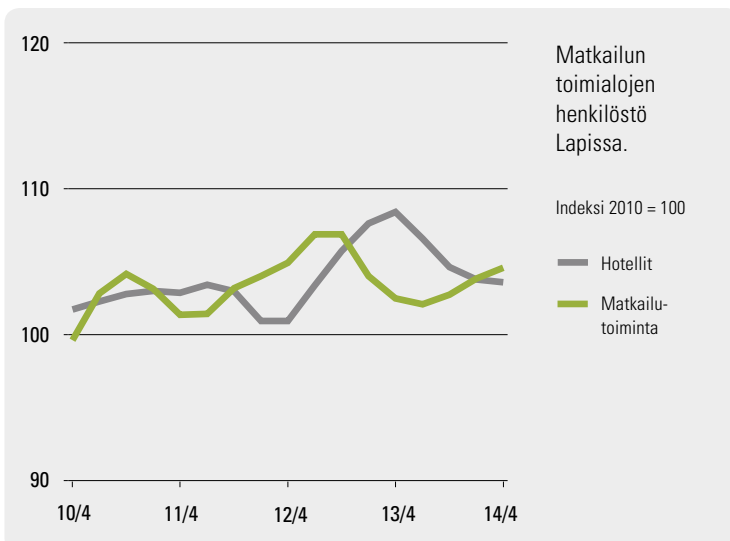
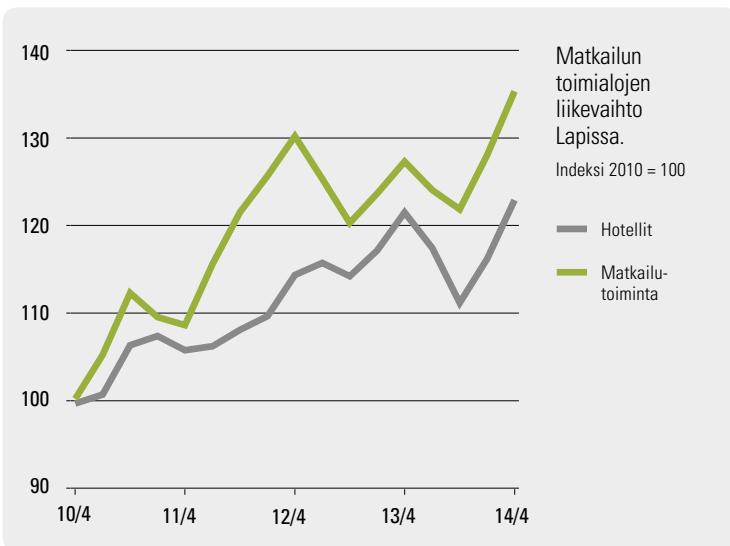
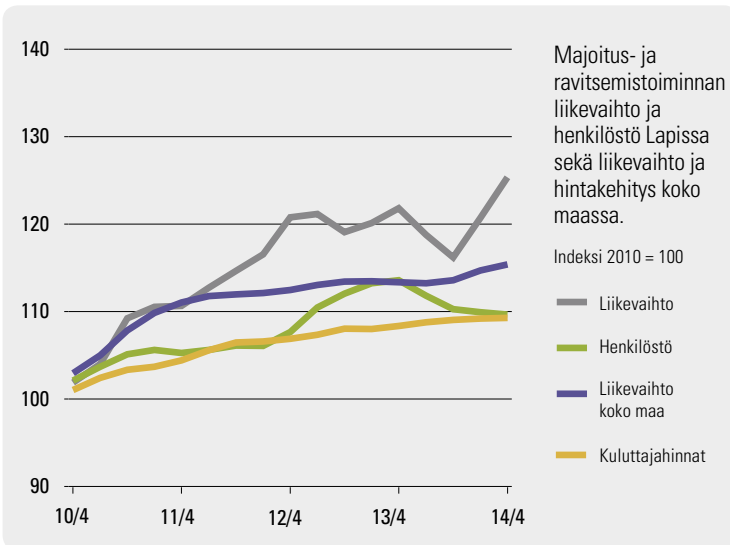
Kaupan alan henkilöstömäärän trendin kääntyi loivaan laskuun viime vuoden alkupuolella, mutta lasku tasaantui vuoden jälkimmäisellä puoliskolla. Edellisvuoden vastaavaan aikaan verrattuna henkilöstömäärä laski alalla vajaat 2 % vuoden loppupuolella. Vuodesta 2010 kasvu on ollut 5 %.

Lapin kuljetus- ja varastointialan henkilöstömäärän vuoden 2013 loppupuolella alkanut lasku jatkui viime vuoden aikana. Vuoden jälkipuoliskolla alan henkilöstömäärä laski reilun prosentin edellisvuodesta. Viiden vuoden takaiseen nähden henkilöstömäärä on supistunut alalla noin 3 %.

Lapin kauppa sekä kuljetus ja varastointi 2014 (ennakkoarvio)

Toimiala	Liikevaihto, milj. €	Henkilöstö
Kauppa	2 060	6 300
Kuljetus ja varastointi	540	3 800





Majoitus- ja ravitsemistoiminnan liikevoiminnan kehitys oli viime vuonna vaihtelevaa.

Majoitus- ja ravitsemisalalan yritysten liikevaihto on Lapissa noin 340 milj. € ja henkilöstömäärä 3 200 henkilötyövuotta. Hotellien ja vastaavien majoitusliikkeiden osuus on 160 milj. € ja 1 100 henkilötyövuotta. Matkatoimistojen ja matkanjärjestäjien sekä hui- ja virkistystoiminnan liikevaihto on Lapissa 130 milj. € ja henkilöstömäärä 720 henkilötyövuotta. Ulkomaiset matkailijat tuovat merkittävän osan Lapin matkailun liikevaihdosta.

Liikevaihto

Lapin majoitus- ja ravitsemisalalan liikevaihdon voimakas kasvu tasaantui vuonna 2013. Viime vuoden alkupuolella alan liikevaihdon trendi kääntyi selvään laskuun, mutta kasvoi taas vahvasti vuoden loppupuolella. Edellisen vuoden vastaavaan aikaan verrattuna liikevaihto oli alalla noin puoli prosenttia korkeammalla tasolla. Vuodesta 2010 liikevaihto on kasvanut noin viidenneksen. Kuluttajahinnat ovat nousseet viiden vuoden takaisesta 9 %. Valtakunnallisesti majoitus- ja ravitsemisalalan liikevaihdon trendi pysyi alkuvuonna ennallaan, mutta kääntyi loivaan kasvuun vuoden jälkipuoliskolla.

Tarkemman seurannan kohteena katsauksessa ovat hotellit ja muut majoitusliikkeet sekä matkailutoiminta (matkatoimistojen ja matkanjärjestäjien toiminta, hui- ja virkistystoiminta). Sekä hotellien että matkailutoiminnan liikevaihdon kasvu oli poikkeuksellisen vahvaa vuonna 2012, minkä jälkeen molempien matkailualojen kehitys on ollut vaihtelevaa. Myös vuonna 2014 kehitys heilahteli voimakkaasti molemmilla aloilla. Erityisesti matkailutoiminnassa liikevaihto kääntyi taas voimakkaaseen kasvuun viime vuoden jälkipuoliskolla. Myös hotellien liikevaihdon trendi kääntyi vuoden loppupuolella vahvaan kasvuun, mutta vuotta aikaisempaan verrattuna liikevaihto pysyi alalla keskimäärin suunnilleen samalla tasolla. Matkailutoiminnassa liikevaihto kasvoi selvästi myös vuotta aiemmasta. Vuodesta 2010 matkailutoiminnan liikevaihto on kasvanut 29 % ja hotellien liikevaihto 18 %.

Henkilöstömäärä

Majoitus- ja ravitsemistoiminnan henkilöstömäärän trendi kääntyi vuoden 2013 vahvan kehityksen jälkeen laskuun viime vuoden alkupuolella. Trendin lasku kuitenkin tasaantui vuoden loppupuolella. Vuotta aikaisempaan verrattuna henkilöstömäärä laski vuoden jälkipuoliskolla 3 %. Viiden vuoden takaiseen nähden alan henkilöstömäärä oli viime vuonna kymmenyksen korkeammalla tasolla. Henkilöstömäärä kasvoi vuotta aiemmasta matkailutoiminnan alalla, jossa kasvua kertyi puolitoista prosenttia edellisvuodesta. Hotellien ja vastaavien majoitusliikkeiden alalla henkilöstömäärä laski 4 % vuotta aiemmasta. Viiden vuoden takaisesta henkilöstömäärä on kasvanut matkailutoiminnassa 5 % ja hotellien alalla 3 %.

Lapin matkailu 2014 (ennakoarvio)

Toimiala	Liikevaihto, milj. €	Henkilöstö
Majoitus- ja ravitsemisala	340	3 200
Hotellit	160	1 100
Matkailutoiminta	130	720

Palvelut liike-elämälle ja kotitalouksille

Ammatillinen, tieteellinen ja tekninen toiminta, hallinto- ja tukipalvelutoiminta, ohjelmistot, konsultointi ja siihen liittyvä toiminta, tietopalvelutoiminta, luovien toimialojen yritysryhmä, yksityiset terveys- ja sosiaalipalvelut

Liike-elämän palveluiden liiketoiminta kääntyi kasvuun. Tietojenkäsittelypalvelualan ja luovien alojen kehitys oli vaihtelevaa. Terveys- ja sosiaalipalveluiden henkilöstömäärä laski edellisvuodesta.

Liike-elämän palveluja tuottavien yritysten liikevaihto on Lapissa noin 430 milj. € ja henkilöstömäärä 5 700 henkilötyövuotta.

Liikevaihto

Liike-elämän palveluiden liikevaihdon kasvu taittui vuonna 2013. Alan liikevaihdon trendi pysyi ennallaan viime vuoden alkupuolella, mutta kääntyi vahvaan kasvuun vuoden jälkipuoliskolla. Vuoden takaiseen verrattuna liikevaihto kasvoi alalla noin 5 %. Vuodesta 2010 alan liikevaihto on kasvanut yli viidenneksen. Kuluttajahinnat ovat nousseet samana aikana 9 %. Valtakunnallisesti liike-elämän palveluiden liikevaihdon kasvu hiipui vuoden 2013 lopussa, mutta jatkui taas viime vuoden toisesta neljänneksestä lähtien.

Tietojenkäsittelypalveluyritysten liikevaihdon trendi kasvoi vahvasti vuonna 2013, mutta alan kehitys notkahti viime vuoden kahdella keskimmaisella neljänneksellä. Alan liikevaihdon trendin lasku kuitenkin tasaantui vuoden lopussa. Vuoden jälkipuolella liikevaihto oli alalla vajaat 2 % edellisvuotta alemmalla tasolla. Alan liikevaihto on suunnilleen viiden vuoden takaisella tasolla. Luovien alojen yritysryhmän yli vuoden kestänyt heikko kehitys taittui viime vuoden kolmannella neljänneksellä, jolloin alan liikevaihdon trendi kääntyi loivaan kasvuun. Vuoden lopussa trendi pysyi ennallaan. Edellisvuoteen nähden ryhmittymän liikevaihto oli vuoden loppupuolella samalla tasolla. Luovien alojen liikevaihdon taso on kasvanut 15 % vuodesta 2010.

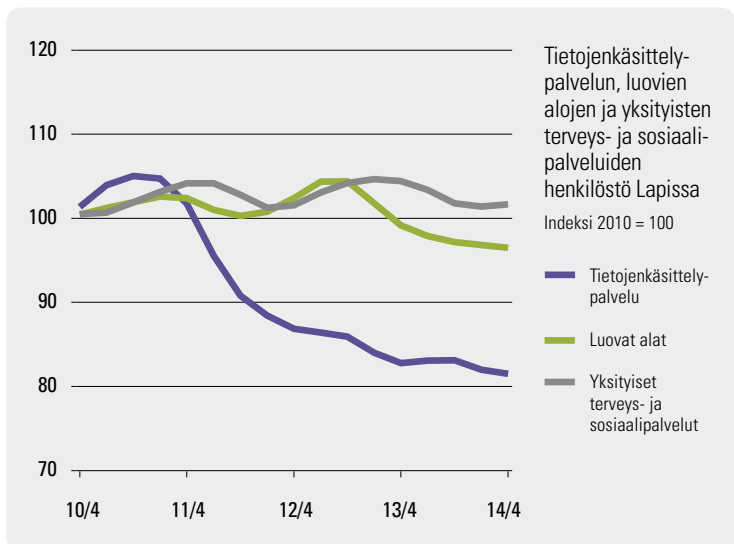
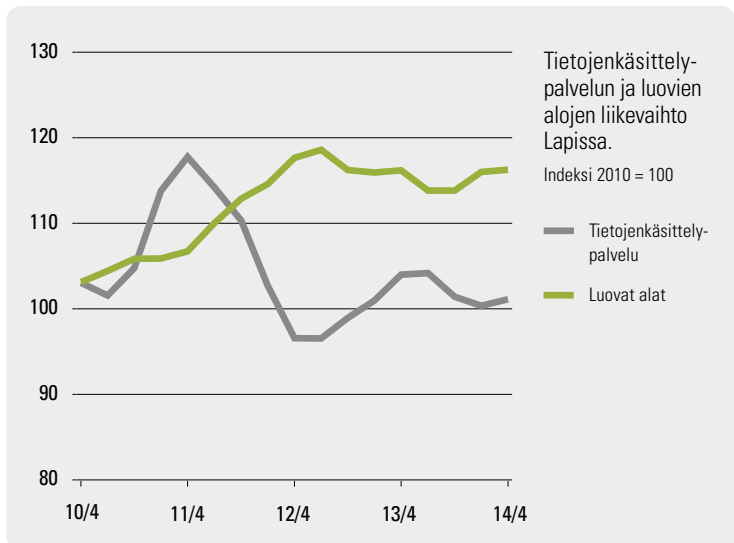
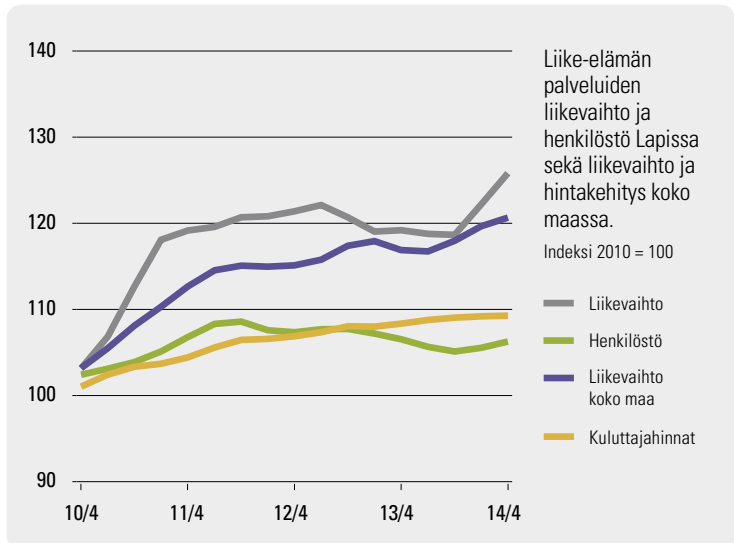
Henkilöstömäärä

Liike-elämän palveluiden henkilöstömäärän trendi kääntyi vuoden ajan kestäneen loivan laskun jälkeen hienoiseen kasvuun vuoden 2014 loppupuolella. Vuotta aikaisempaan verrattuna alan henkilöstömäärä oli vuoden jälkipuoliskolla vajaan prosentin alemmalla tasolla. Viiden vuoden takaiseen verrattuna liike-elämän palveluiden yritysten henkilöstömäärä on kasvanut 6 %.

Sekä tietojenkäsittelypalveluissa että luovilla aloilla henkilöstömäärän lasku jatkui viime vuonna. Tietojenkäsittelypalveluyritysten henkilöstömäärä oli vuoden loppupuolella 3 % ja luovien alojen yritysten 4 % vuoden takaista alemmalla tasolla. Tietojenkäsittelypalvelualalla henkilöstömäärä on supistunut viiden vuoden takaisesta 17 %. Luovien alojen henkilöstömäärä on hieman alle vuoden 2010 tason. Yksityisten terveys- ja sosiaalipalveluiden henkilöstömäärän trendi kääntyi laskuun viime vuoden alkupuolella, mutta lasku tasaantui vuoden jälkipuoliskolla. Vuotta aikaisempaan verrattuna alan henkilöstömäärä laski noin 3 %. Vuodesta 2010 kasvua on kertynyt 2 %.

Lapin liike-elämän palvelut ja yksityiset terveys- ja sosiaalipalvelut 2014 (ennakkoarvio)

Toimiala	Liikevaihto, milj. €	Henkilöstö
Liike-elämän palvelut	430	5 700
Tietojenkäsittelypalvelu	20	480
Luovat alat	150	990
Yksityiset terveys- ja sosiaalipalvelut	-	1 700



Lapin yritysryhmät

Metsäklusteri, kasvuyritykset, kylmä- ja talvitekнологia

Metsäklusterin henkilöstömäärä kääntyi pitkään jatkuneen laskun jälkeen kasvuun. Kasvuyritysten ja kylmäalan kasvu oli vahvaa vuonna 2014.

Lapin metsäklusteri koostuu metsätalouden, sahatavaran, paperin ja paperi- ja kartonkituotteiden valmistuksen ja huonekalujen valmistuksen yrityksistä sekä valmistalotehtaista. Klusterin liikevaihto on 1,4 mrd. € ja henkilöstömäärä 3 200 henkilötyövuotta. Lapin kasvuyritysten liikevaihto on 860 milj. € ja henkilöstö 4 000 työvuotta. Kylmä- ja talvitekнологian yritysryhmän liikevaihto on 310 milj. € ja henkilöstömäärä 720 työvuotta.

Liikevaihto

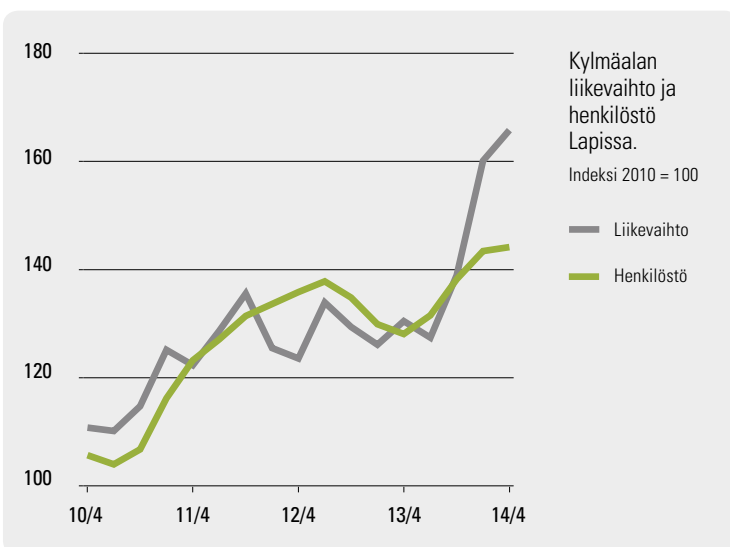
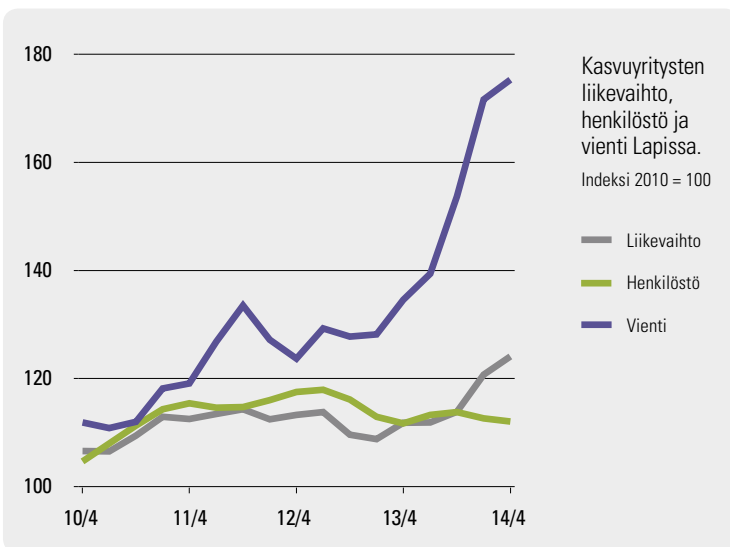
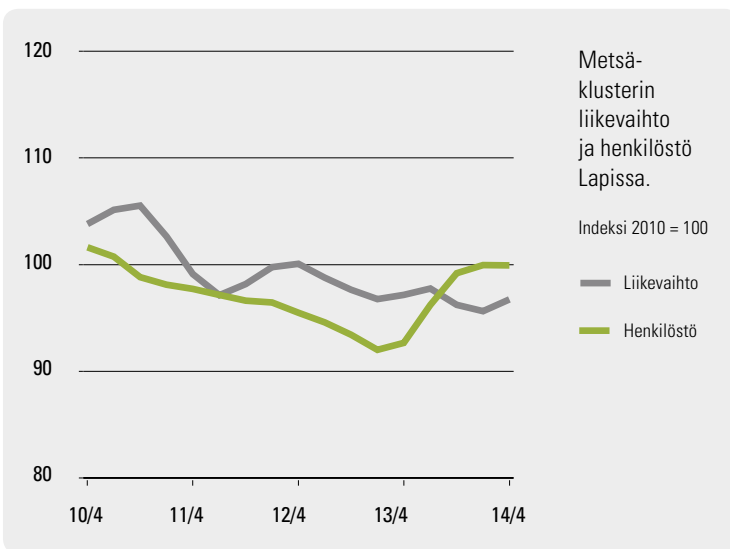
Metsäklusterin liikevaihto laski viime vuoden kahdella keskimäisellä neljänneksellä, mutta kääntyi loivaan kasvuun vuoden lopussa. Edellisvuoden loppupuoleen verrattuna liikevaihto oli alalla keskimäärin samalla tasolla. Vuoteen 2010 nähden metsäklusterin yritysten liikevaihto on 3 % alemmalla tasolla. Lapin kasvuyritysten liikevaihto kääntyi vuoden 2013 heikomman kehityksen jälkeen viennin vetämänä vahvaan kasvuun viime vuoden loppupuolella. Yritysryhmän liikevaihto kasvoi vuoden takaiseen verrattuna vuoden jälkipuoliskolla 11 %. Viiden vuoden takaiseen nähden liikevaihto oli viimeksi kuluneen vuoden aikana 17 % korkeammalla tasolla. Kylmä- ja talvitekнологia on ollut viime vuosina yksi maakunnan vahvimmista kasvualoista. Vuonna 2013 alan kehitys oli vaihtelevaa, mutta viime vuonna ala kasvoi erittäin vahvasti. Edellisvuoden vastaavaan aikaan verrattuna kasvua kertyi alalla vuoden loppupuolen aikana keskimäärin 28 %. Viiden vuoden takaisesta alan liikevaihto on kasvanut puolitais-takertaiseksi.

Henkilöstömäärä

Lapin metsäklusterin henkilöstömäärän trendin kolmen vuoden ajan jatkunut lasku taittui vuoden 2013 lopussa ja trendi kääntyi vahvaan kasvuun vuoden 2014 alkupuolella. Viime vuoden jälkipuoliskolla trendi pysyi ennallaan. Alan henkilöstömäärä kasvoi vuoden loppupuolella 8 % vuotta aiemmasta. Henkilöstömäärä nousi vuonna 2014 viiden vuoden takaiselle tasolle. Kasvuyritysten henkilöstömäärän trendi kääntyi loivaan laskuun vuonna 2013 ja pysyi viime vuoden aikana lähes samalla tasolla. Alan henkilöstömäärä pysyi loppuvuonna myös vuotta aiempaan nähden ennallaan. Viiden vuoden takaisesta tasosta yritysryhmän henkilöstömäärä on kasvanut 13 %. Kylmäalan henkilöstömäärä palasi vuonna 2014 vahvalle kasvu-uralle. Vuoden loppupuolella kasvua oli 7 % edellisvuodesta. Vuoden 2010 tasoon nähden alan henkilöstömäärä on kuitenkin kasvanut yli 40 %.

Lapin yritysryhmät 2014 (ennakkoarvio)

Toimiala	Liikevaihto, milj.€	Henkilöstö
Metsäklusteri	1 410	3 200
Kasvuyritykset	860	4 000
Kylmäala	310	720



Kemi-Tornion seutukunta

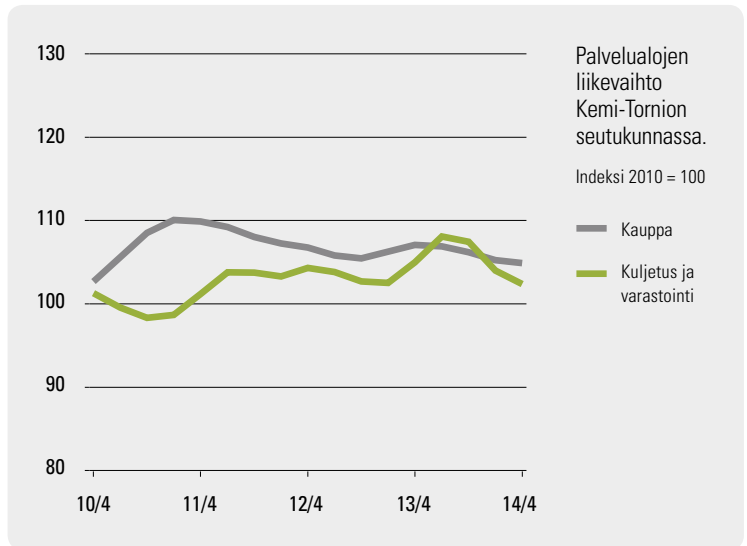
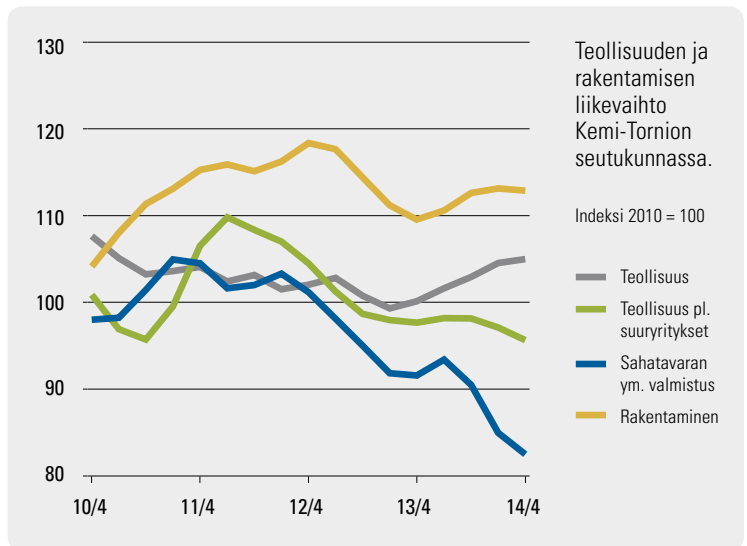
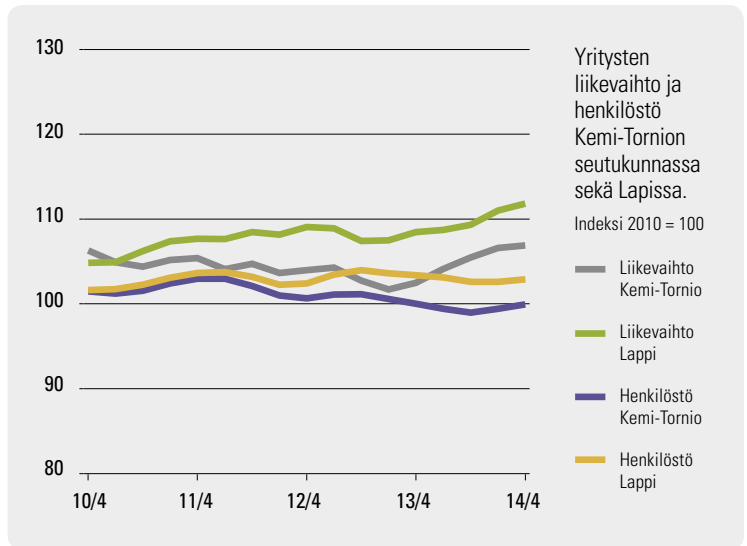
Kemi, Keminmaa, Simo, Tervola, Tornio

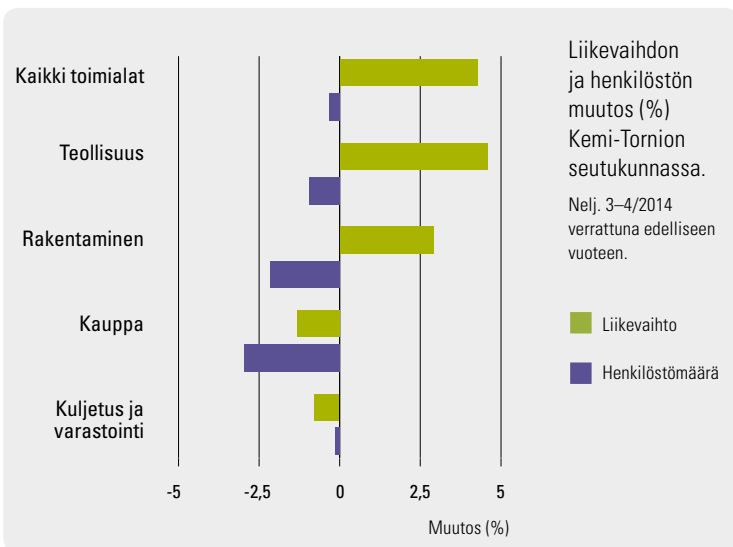
Jalostusalat vetivät Kemi-Tornion seudun yhteenlasketun liikevaihton kasvuun vuonna 2014. Henkilöstömäärän trendin lasku tasaantui.

Kemi-Tornion seudun asukasluku on 59 300 ja alueella on noin 22 100 työpaikkaa.

Kemi-Tornion seudun liiketoiminnan kehitys noudattaa metsä- ja metallialan suurteollisuuden suhdannevaihteluita. Kuten koko maakunnassa, myös Kemi-Tornion seudulla yritysten yhteenlaskettu liikevaihto kääntyi kasvuun vuonna 2014. Kemi-Tornion seudulla liikevaihton trendi kasvoi selvästi jo viime vuoden alkupuolella ja trendin kasvu jatkui vuoden jälkipuoliskolla. Liikevaihto kääntyi kasvuun teollisuudessa ja rakentamisessa. Sen sijaan seudun palvelualojen kehitys oli heikompaa. Edellisvuoden vastaavaan aikaan nähden yritysten yhteenlaskettu liikevaihto oli viimeisen puolen vuoden aikana 4 % korkeammalla tasolla. Seudun henkilöstömäärän trendi laski loivasti vuoden 2013 loppupuolelta vuoden 2014 alkupuolelle, minkä jälkeen trendi kääntyi hienoiseen nousuun. Vuoden takaiseen nähden henkilöstömäärä oli lähes samalla tasolla.

Yritysten yhteenlaskettu liikevaihto kasvoi Kemi-Tornion seudulla edellisvuoden vastaavaan aikaan nähden jalostusaloilla eli teollisuudessa ja rakentamisessa. Liikevaihto kasvoi vuoden loppupuolella teollisuudessa lähes 5 % ja rakentamisessa 3 %. Kaupan alalla liikevaihto laski reilun prosentin. Kuljetuksessa ja varastoinnissa liikevaihton laskua vuoden takaisesta oli vajaa prosentti. Henkilöstömäärän kehitys oli heikkoa kaikilla päätoimialoilla. Laskua oli eniten kaupassa, jossa henkilöstömäärä laski vuoden loppupuolella edellisen vuoden vastaavaan aikaan nähden noin 3 %. Rakentamisessa henkilöstömäärä laski vuoden loppupuolen aikana reilut 2 % ja teollisuudessa prosentin. Kuljetuksessa ja varastoinnissa henkilöstömäärä pysyi lähes ennallaan.





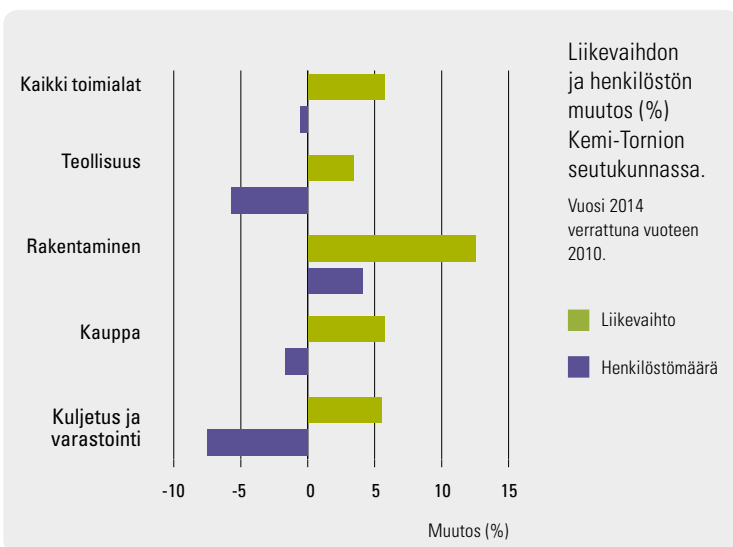
Kaikkien toimialojen yhteenlaskettu liikevaihto oli viimeksi kuluneen vuoden aikana 6 % vuoden 2010 tasoa korkeammalla. Liikevaihto on kasvanut viiden vuoden takaisesta kaikilla päätoimialoilla. Seudun päätoimialoista liikevaihto on kasvanut selvästi eniten rakentamisessa, jossa kasvua on ollut 13 %. Kaupan sekä kuljetuksen ja varastoinnin liikevaihto on kasvanut vajaat 6 %. Teollisuudessa liikevaihdon kasvua on ollut seudulla 3 %. Kemi-Tornion seudun yhteenlaskettu henkilöstömäärä oli viimeksi kuluneen vuoden aikana hieman alle vuoden 2010 tason. Henkilöstömäärä on kasvanut viiden vuoden takaisesta ainoastaan rakentamisessa, jossa kasvua on kertynyt 4 %. Kuljetuksessa ja varastoinnissa henkilöstömäärä on supistunut viiden vuoden takaisesta 7 %, teollisuudessa 6 % ja kaupassa 2 %.

Kemi-Tornion seutukunnan avainluvut 2014 (ennakkoarvio)

Väestö vuoden lopussa	59 300
Työpaikat	22 100
Yritysten toimipaikat	4 300

Kemi-Tornion seudun yritystoiminta 2014 (ennakkoarvio)

Toimiala	Liikevaihto, milj. €	Henkilöstö
Kaikki toimialat (ml. julkinen sektori)	5 700	20 600
Teollisuus	4 060	5 300
Teollisuus pl. suuryritykset	390	2 000
Sahatavaran valmistus	130	370
Rakentaminen	250	1 600
Kauppa	630	1 900
Kuljetus- ja varastointi	200	1 300



Rovaniemen seutukunta

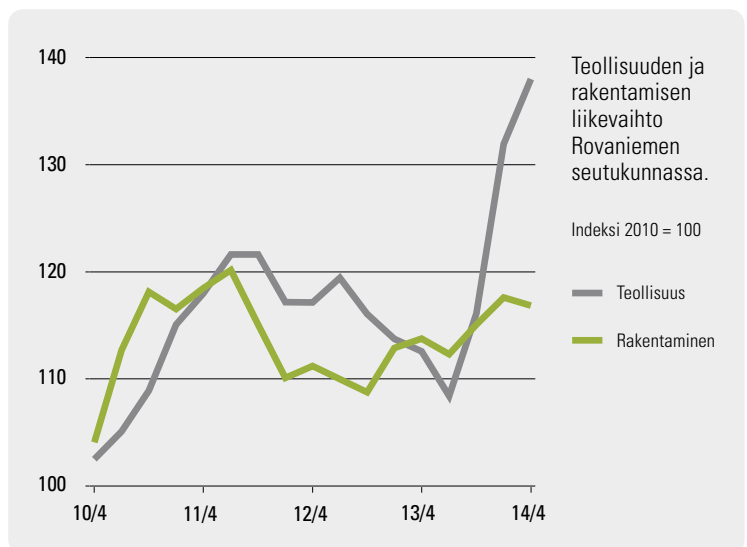
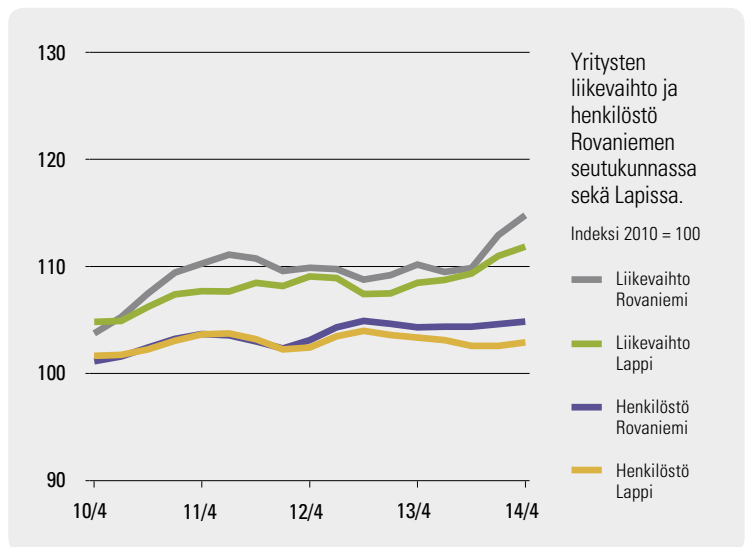
Rovaniemi, Ranua

Rovaniemen seudun liikevaihto kasvoi vahvasti viime vuoden loppupuolella. Seudun henkilöstömäärän taso pysyi ennallaan.

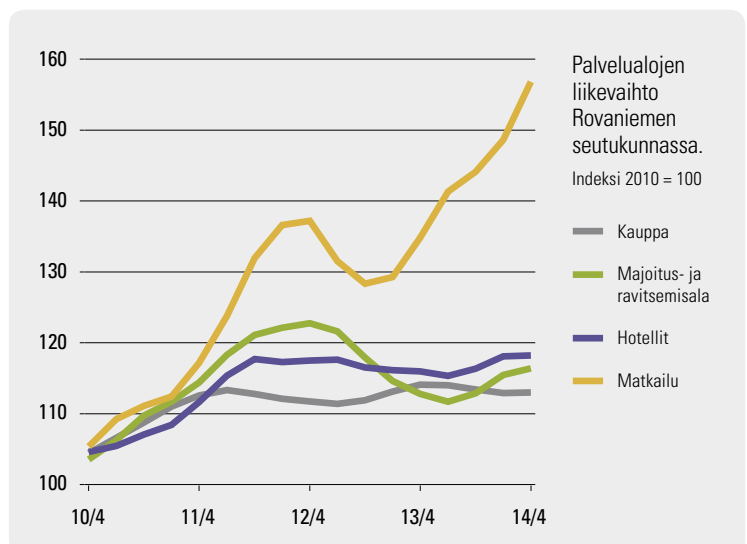
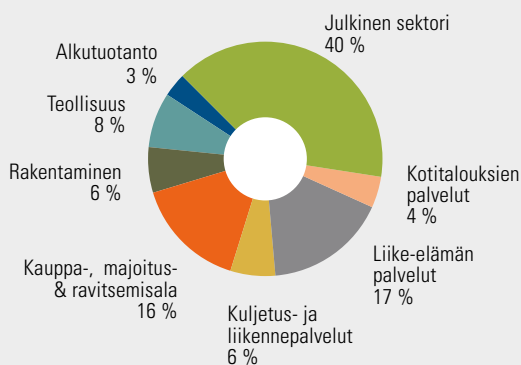
Rovaniemen seudun asukasluku on 65 600. Alueella on noin 27 000 työpaikkaa.

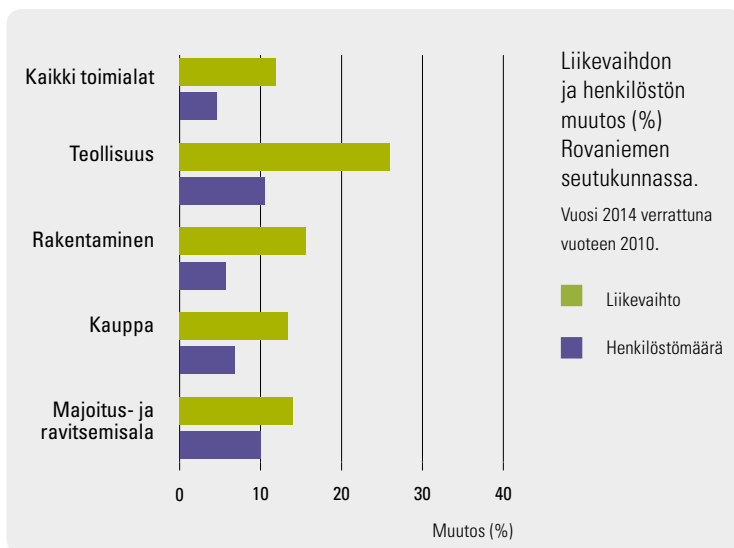
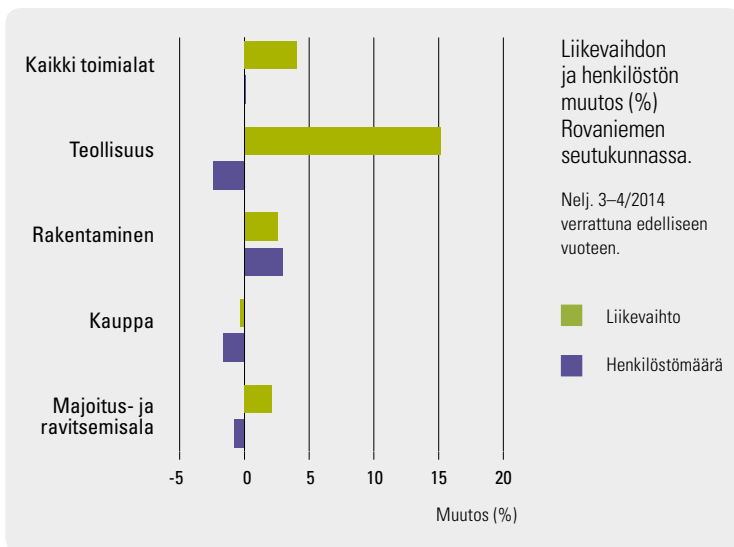
Rovaniemen seutukunnan liikevaihdon trendi pysyi vuonna 2013 ja vuoden 2014 alkupuolen ajan lähes ennallaan, mutta kääntyi vahvaan kasvuun viime vuoden loppupuolella. Seudun toimialoista erityisen vahva käänne trendikehityksessä tapahtui teollisuudessa, mutta myös rakentamisen ja useiden palvelu-alojen kehitys oli vahvaa. Vuoden jälkipuoliskolla liikevaihto oli seudulla 4 % korkeammalla tasolla kuin vuotta aiemmin. Rovaniemen seudun henkilöstömäärän trendin kasvu hiipui vuoden 2013 loppupuolella ja on sen jälkeen pysynyt lähes ennallaan. Seudun henkilöstömäärä pysyi viime vuoden jälkipuoliskolla ennallaan myös edellisen vuoden vastaavaan aikaan verrattuna.

Liikevaihto kasvoi Rovaniemen seudulla vuoden takaiseen nähden useimmilla päätoimialoilla. Selvästi eniten liikevaihto kasvoi edellisvuodesta teollisuudessa, jossa kasvua oli 15 %. Rakentamisessa liikevaihto kasvoi vuotta aiemmasta 3 % ja majoitus- ja ravitsemisalalla 2 %. Kaupassa liikevaihto pysyi edellisvuoden tasolla. Henkilöstömäärä kasvoi vuotta aiempaan verrattuna päätoimialoista ainoastaan rakentamisessa, jossa kasvua oli 3 %. Teollisuusyrityksissä henkilöstömäärä laski reilut 2 %, kaupassa vajaat 2 % ja majoitus- ja ravitsemisalalla vajaan prosentin.



Päätoimialojen osuus Rovaniemen seutukunnan työpaikoista.





Rovaniemen seutukunnan yritysten liikevaihto oli viimeksi kuluneen vuoden aikana 12 % korkeammalla tasolla kuin vuonna 2010. Seudun viime vuosina vahvimmin kasvanut päätoimiala on ollut teollisuus. Alan liikevaihto on kasvanut viiden vuoden takaisesta noin neljänneksen. Rakentamisessa kasvua on kertynyt 16 %, majoitus- ja ravitsemisalalla 14 % ja kaupassa 13 %. Yhteenlaskettu henkilöstömäärä oli seudulla viiden vuoden takaiseen nähden 5 % korkeammalla tasolla. Teollisuuden sekä majoitus- ja ravitsemisalan henkilöstömäärä on kasvanut noin kymmenyksen. Kaupassa henkilöstömäärän kasvua on kertynyt 7 % ja rakentamisessa 6 % vuodesta 2010.

Rovaniemen seutukunnan avainluvut 2014 (ennakkoarvio)

Väestö vuoden lopussa	65 600
Työpaikat	27 000
Yritysten toimipaikat	4 700

Rovaniemen seudun yritystoiminta 2014 (ennakkoarvio)

Toimiala	Liikevaihto, milj. €	Henkilöstö
Kaikki toimialat (ml. julkinen sektori)	2 580	23 400
Teollisuus	450	1 200
Rakentaminen	310	1 900
Kauppa	860	2 500
Majoitus- ja ravitsemistoiminta	90	930
Hotellit	40	-
Matkailutoiminta	50	-



Lapin maakunnan muut seutukunnat

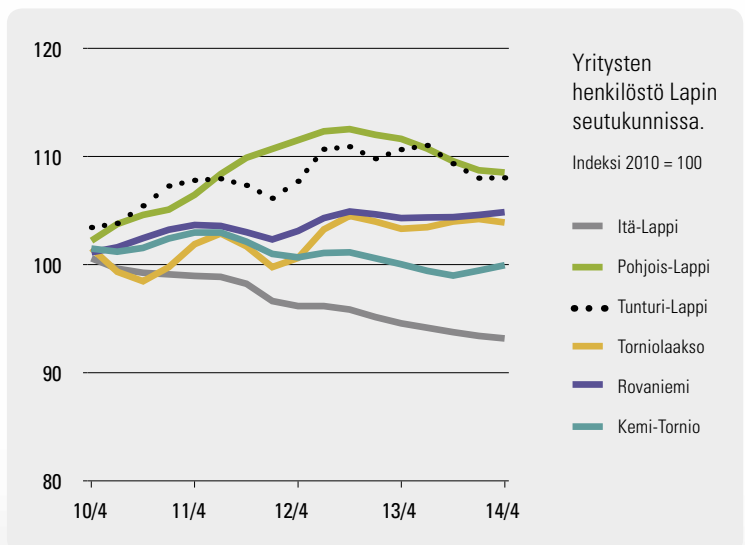
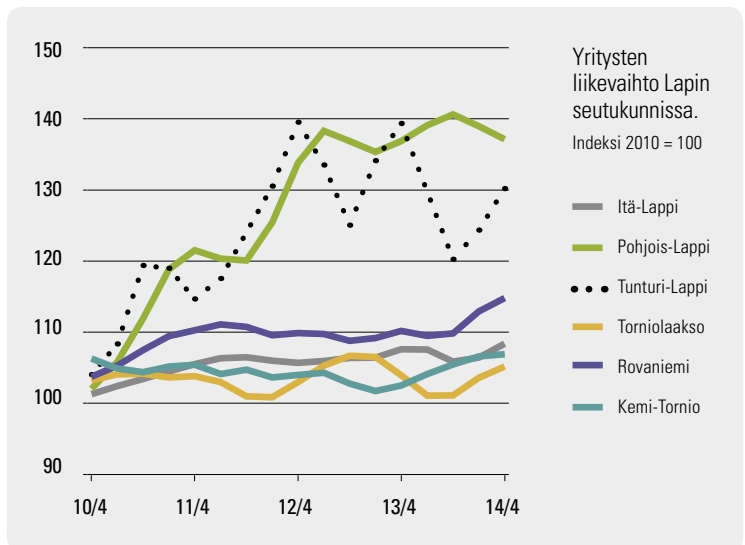
Kaikissa Lapin seutukunnissa liikevaihto on kasvanut viiden vuoden takaisesta. Myös henkilöstömäärä on kasvanut useissa maakunnan seutukunnissa.

Yritysten liikevaihto on kasvanut viime vuosina erittäin vahvasti Tunturi-Lapin ja Pohjois-Lapin seutukunnissa. Seutujen liikevaihdon vahva kehitys on perustunut kaivostoiminnan ja louhinnan sekä matkailutoiminnan kasvuun. Kaivosteollisuuden ongelmat ovat kuitenkin näkyneet epävakautena erityisesti Tunturi-Lapin viimeaikaisessa kehityksessä. Seudun vahva kasvu notkahti vuoden 2013 alussa ja seudun liikevaihdon kehitys on sen jälkeen ollut vaihtelevaa. Myös Pohjois-Lapin seudun poikkeuksellisen vahva kasvu taittui vuonna 2013, mutta seudun kehitys on sen jälkeen ollut kuitenkin Tunturi-Lapin kehitystä vakaampaa. Maakunnan muissa seutukunnissa liikevaihdon vaihtelut ovat olleet viime vuosina suhteellisesti pienempiä. Teollisuusvetoisen Kemi-Tornion seutukunnan liikevaihto kasvoi taantumaan jälkeen vahvasti, mutta on sen jälkeen pysynyt melko lähellä samaa tasoa. Vuonna 2014 seudun liikevaihto kasvoi vakaasti. Rovaniemen seutukunnan liikevaihto pysyi yli kahden vuoden ajan lähes ennallaan, mutta kääntyi vahvaan kasvuun vuoden 2014 jälkipuoliskolla. Itä-Lapin ja Torniolaakson seutukunnissa liikevaihdon trendi laski hieman viime vuoden alkupuolen aikana, mutta kääntyi kasvuun vuoden loppupuolella.

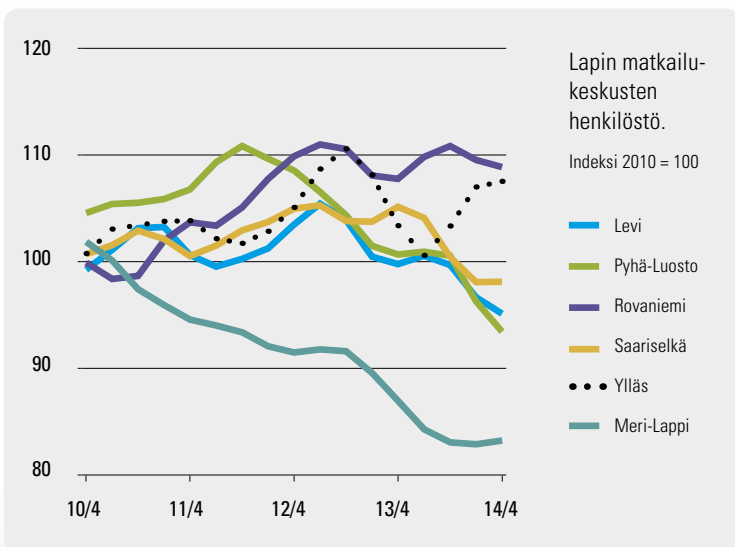
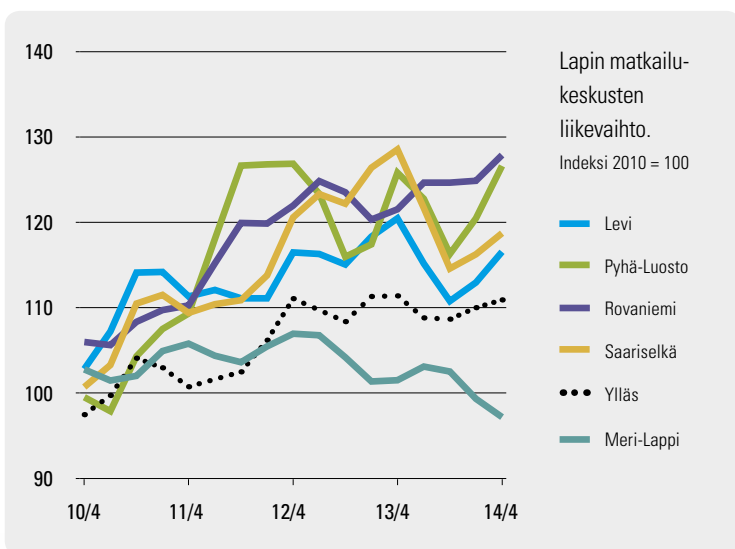
Myös henkilöstömäärä on kasvanut viiden vuoden takaisesta eniten Tunturi-Lapin ja Pohjois-Lapin seutukunnissa, joissa kasvu on kertynyt lähes kymmenys. Molemmilla seuduilla henkilöstömäärä oli kuitenkin viime vuonna laskussa. Henkilöstömäärän lasku jatkui Itä-Lapin seutukunnassa, jossa henkilöstömäärä on myös selvästi alle vuoden 2010 tason. Rovaniemen, Torniolaakson ja Kemi-Tornion seutukunnissa henkilöstömäärän trendi pysyi viimeksi kuluneen vuoden aikana lähes ennallaan.

Lapin seutukunnat 2014 (ennakkoarvio)

Kaikki toimialat (ml. julkinen sektori)	Liikevaihto, milj. €	Henkilöstö
Itä-Lappi	330	4 500
Pohjois-Lappi	660	5 700
Tunturi-Lappi	680	5 300
Torniolaakso	210	2 300
Rovaniemi	2 600	23 400
Kemi-Tornio	5 700	20 600



Lapin matkailukeskukset



Lapin suhdannekatsauksessa seurataan maakunnan alueella toimivan kuuden matkailukeskuksen – Levi, Pyhä-Luosto, Rovaniemi, Saariselkä, Ylläs ja Meri-Lappi – liiketoiminnan kehitystä. Matkailukeskusten kehitys oli viime vuonna vaihtelevaa.

Liikevaihdon pidemmän aikavälin vahva kehitys notkahti useissa Lapin matkailukeskuksissa vuonna 2013. Levin ja Saariselän keskuksissa kasvu jatkui vuonna 2013, mutta molemmissa keskuksissa liikevaihto kääntyi jyrkkään laskuun vuoden 2014 alkupuolella. Liikevaihto laski viime vuoden alkupuoliskolla myös Pyhä-Luoston ja Ylläksen matkailukeskuksissa. Vuoden 2014 loppupuolella liikevaihdon trendi oli kuitenkin taas kasvussa Meri-Lapin keskusta lukuun ottamatta kaikissa maakunnan matkailukeskuksissa. Vuoden takaiseen verrattuna kasvu oli selvästi voimakkainta Rovaniemen keskuksessa, jossa liikevaihdon kehitys oli vahvaa myös viime vuoden alkupuolella. Lähes kaikissa keskuksissa liikevaihdon taso oli viimeksi kuluneen vuoden aikana viiden vuoden takaista korkeampi. Vahvinta liikevaihdon kasvu on ollut Rovaniemen matkailukeskuksessa. Meri-Lapin keskuksessa liikevaihto oli keskimäärin samalla tasolla kuin viisi vuotta aikaisemmin.

Henkilöstömäärä laski vuoden 2014 aikana useissa Lapin matkailukeskuksissa. Viime vuoden loppupuolella henkilöstömäärä kasvoi edellisen vuoden vastaavaan aikaan verrattuna ainoastaan Ylläksen ja Rovaniemen keskuksissa, joissa kasvua kertyi noin prosentin verran vuoden takaisesta. Ylläs ja Rovaniemi olivat myös ainoita keskuksia, joissa henkilöstömäärä ylitti viime vuonna vuoden 2010 tason. Eniten henkilöstömäärä on laskenut viiden vuoden takaisesta Meri-Lapin keskuksessa, jossa henkilöstömäärän trendin pitkään jatkunut lasku kuitenkin pysähtyi viime vuoden loppupuolella.

Lapin matkailukeskusten yritystoiminta 2014 (ennakkoarvio)

Matkailukeskus	Liikevaihto, milj. €	Henkilöstö
Levi	100	720
Pyhä-Luosto	30	320
Rovaniemi	110	720
Saariselkä	40	450
Ylläs	70	500
Meri-Lappi	30	260

Katsaus Lapin yritysten kasvueroihin

Lapin yrityksistä lähes puolet pystyi kasvattamaan liikevaihtoaan vuonna 2014. Kasvavien yritysten osuus oli suurin kaivostoiminnassa.

Yritysten jakautuminen kasvuluokkiin

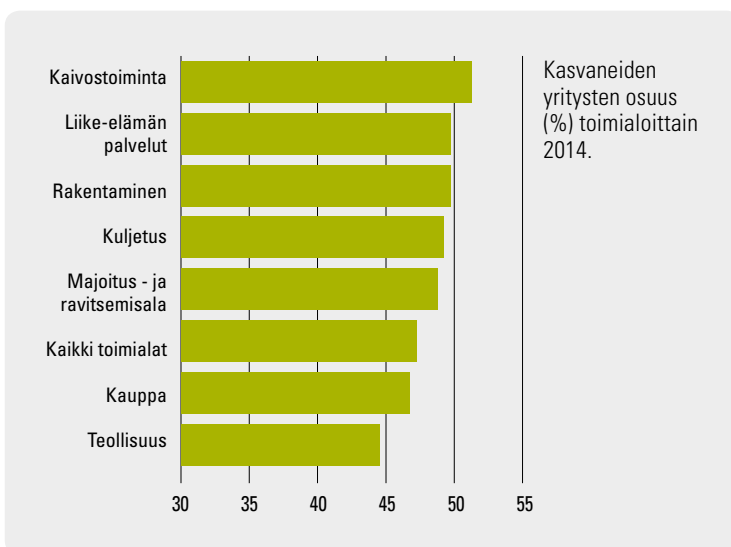
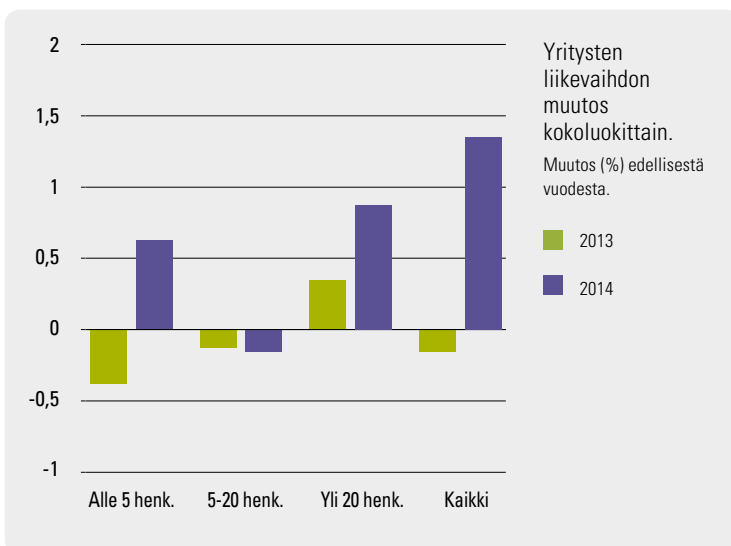
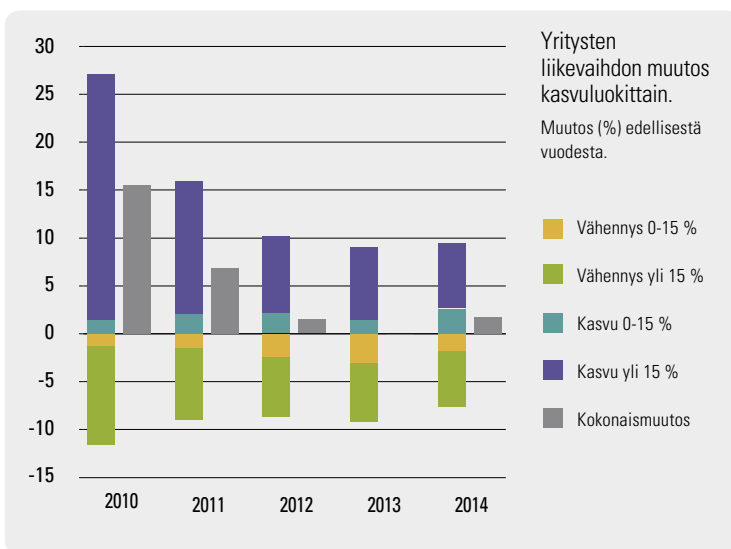
Lapin yritysten yhteenlaskettu liikevaihto kasvoi vuonna 2014, mutta yritysten välillä oli paljon eroja liikevaihdon muutoksessa. Maakunnan yrityksistä 47 % pystyi kasvattamaan liikevaihtoaan viime vuonna. Yli 15 %:n kasvuun yltyi 33 % yrityksistä. Vastaavasti 53 %:lla yrityksistä liikevaihto laski. Kasvavat yritykset, joiden positiivinen vaikutus kokonaisuutokseen oli 9 %, kompensoivat supistuvien yritysten negatiivisen vaikutuksen (-8 %).

Vaikka yritysten yhteenlaskettu liikevaihto kääntyi viime vuonna taas kasvuun, kasvu oli melko maltillista vuosiin 2010 ja 2011 verrattuna. Kasvun hiipumiseen on vaikuttanut erityisesti nopeimmin (yli 15 % vuodessa) kasvaneiden yritysten liikevaihdon kasvun hidastuminen. Sen sijaan supistuneiden yritysten kokonaiskasvua alentava vaikutus on pysynyt viime vuosina suunnilleen samansuuruisena.

Kasvavat yritykset toimialan ja yrityskoon mukaan

Kasvaneiden yritysten osuudet vaihtelivat toimialojen välillä vuonna 2014. Kasvavien yritysten osuus oli suurin kaivosalalla, jossa se oli 51 %. Rakentamisessa ja liike-elämän palveluissa noin puolet yrityksistä pystyi kasvattamaan liikevaihtoaan. Myös kuljetuksessa ja varastoinnissa sekä majoitus- ja ravitsemisalalla lähes puolet yrityksistä kasvatti liikevaihtoaan. Kasvaneiden yritysten osuus oli pienin teollisuudessa.

Vuonna 2014 yli 20 henkeä työllistävät yritykset saivat aikaan suurimman kasvuvaihtuksen yrityssektorin liikevaihtoon. Myös alle 5 henkilön mikroyritykset kasvoivat. Pienissä, 5-20 henkeä työllistävissä yrityksissä liikevaihto supistui. Edeltävänä vuonna ainoa liikevaihtoa kasvattanut yritysryhmä koostui yli 20 henkeä työllistävistä yrityksistä, mutta niitä pienemmissä yrityksissä liikevaihto väheni.



Lapin plussat ja miinukset



+ Lapin plussat

Lapin yritysten vienti kasvoi voimakkaasti.

Myös liikevaihto kääntyi kasvuun ja kehittyi Lapissa selvästi vahvemmin kuin koko maassa.

Teollisuuden pk-yritysten kehitys oli positiivista.

Uusien markkinoiden löytäminen auttoi matkailun taas kasvu-uralle.

Rakentaminen kääntyi kasvuun investointien piristyessä.

Liike-elämän palvelut kasvoivat.

Väestö kasvoi Rovaniemen seudulla.

Rovaniemen teollisuus kasvoi vahvasti ja myös seudun matkailu kääntyi nousuun.

Kaikissa Lapin seutukunnissa liikevaihto on kasvanut viiden vuoden takaisesta.

Metsäsektorin henkilöstömäärän lasku taittui.

- Lapin miinukset

Työvoiman kysyntä elpyy hitaasti ja henkilöstömäärä aleni kaikilla päätoimialoilla.

Kauppa kärsii taantumasta ja venäläisten matkailijoiden määrän ja rahankäytön vähenemisestä.

Väestön väheneminen voimistui. Asukasluku supistui Rovaniemen seutukuntaa lukuun ottamatta kaikissa Lapin seutukunnissa.

Sahatavaran valmistuksen liiketoiminta väheni edelleen.

Tietojenkäsittelyalan kehitys oli viime vuonna heikkoa.



Lapin Suhdannekatsaus 2015

TIETOLÄHTEET JA KÄSITTEET

Tilastokeskuksen asiakaskohtainen suhdannepalvelu tuottaa Lapin maakunnalle vuosittain kuukausitasoiset toimialoitteiset liiketoimintakuvaajat liikevaihdosta, viennistä ja henkilöstömäärästä verohallinnon alv- ja työnantajasuorustustietojen perusteella.

Liikevaihto on Lapissa toimivien yritysten myynnin yhteenlaskettu arvo. Vienti on vientiin suuntautuneen myynnin arvo (laskentamenetelmistä johtuen liikevaihto- ja vientitiedot eivät ole vertailukelpoisia edellisen katsauksen lukujen kanssa). Tietolähde: Tilastokeskus asiakaskohtainen suhdannepalvelu (verohallinnon alv-suorustustiedot).

Toimialoitteiset liikevaihto- ja palkkasummakuvaajat esitetään kunkin ajankohdan mukaisin käyvin arvoin vähentämättä inflaation vaikutusta. Kunkin toimialan yhteydessä esitetään valtakunnallinen hintakehitys vertailuksi.

Henkilöstömäärällä tarkoitetaan yritysten ja julkisen sektorin kokopäivätyöllisten määrää. Henkilöstömäärän indikaattori estimoidaan yritys- ja toimipaikkarekisterin henkilöstötiedosta ansiotason muutoksesta puhdistetun palkkasumman perusteella. Yrittäjien henkilöstömäärä estimoidaan liikevaihdon perusteella. Indikaattorin laskenta: Tilastokeskus asiakaskohtainen suhdannepalvelu.

Liikevaihdon ja henkilöstömäärän toimialoitteiset vuositasot ovat liikevaihdon osalta vuoden 2013 ja henkilöstömäärän osalta vuoden 2012 tasetietojen ja suhdannekehityksen tietojen perusteella tehtyjä ennakoarvioita.

Tietojen korjautuminen: Liikevaihto-, palkkasumma- ja henkilöstömäärätiedot korjautuvat tietojen tarkentumisen vuodelle 2014 taaksepäin. Tästä syystä uusimman katsauksen tiedoissa on poikkeamia aikaisempiin katsauksiin verrattuna.

Luovien alojen, kylmäalan ja Yläläksen matkailukeskuksen yritysryhmiä päivitetettiin. Uudet yritysryhmät eivät ole vertailukelpoisia edellisen katsauksen yritysryhmien kanssa.

Sijaintiosamäärä lasketaan jakamalla Lapin toimialojen henkilöstöosuus kaikkien toimialojen (ml. julkinen sektori) henkilöstöstä koko maan vastaavilla osuuksilla. Sijaintiosamäärä on 1, kun osuudet ovat samansuuriset. Tietolähde: Tilastokeskus, alueellinen yritys-toimintatilasto.

Toimipaikkojen määrä on laskettu niistä tarkastelualueella toimivista yrityksistä, jotka on sisällytetty yritysten henkilöstömäärien laskentaan. Mukana ovat toimivat yritykset, joiden palkkasumma vastaa vähintään yhtä kokopäi-

vätyöllistä. Uusimman katsauksen tiedot eivät ole vertailukelpoisia aikaisempien katsauksen tietojen kanssa.

Koko maan **työlliseen** työvoimaan luettaan 15–74-vuotiaat henkilöt, jotka ovat olleet työllisiä tutkimusjakson aikana. Tietolähde: Tilastokeskus, työvoimatutkimus.

Työllisyysosuudet on laskettu aluetilinpidoon tietojen perusteella. Tiedot eivät ole täysin vertailukelpoisia aikaisempien katsauksen tietojen kanssa. Työllisiä ovat kaikki Lapissa asuvat 18–74-vuotiaat henkilöt, jotka vuoden viimeisellä viikolla olivat ansiotyössä. Tietolähde: Tilastokeskus, aluetilinpito.

Työpaikoilla tarkoitetaan niiden työllisten määrää, joiden työpaikka sijaitsee Lapin maakunnassa. Ennakoarvio vuodelle 2014 perustuu vuoden 2012 tilastoon ja henkilöstömäärän perusteella arvioituun muutokseen. Tietolähde: Tilastokeskus, työssäkäyntitilasto.

Väestöllä tarkoitetaan alueella vakinaisesti asuvaa väestöä. Tietolähde: Tilastokeskus.

Bruttokansantuote kuvaa Lapin maakunnan yritysten ja muiden yhteisöjen tuotannollista aktiviteettia. Tuotannon arvo on vuoden 2013 arvon ja vuoden

2014 suhdannekehityksen perusteella laadittu ennakoarvio. Tietolähde: Tilastokeskus, aluetalouden tilinpito ja asiakaskohtainen suhdannepalvelu.

Hinnat: Katsauksessa käytetään seuraavia valtakunnallista hintakehitystä kuvaavia indikaattoreita: kuluttajahintaindeksi, tukkuhintaindeksi, teollisuuden tuottajahintaindeksi ja rakennuskustannusindeksi. Katsauksessa kaikki hintaindeksit on muutettu siten, että niiden vertailuvuotena on 2010. Tietolähde: Tilastokeskus.

Indeksisarjat, jotka esitetään kuvioissa, ovat kausitasoitettuja trendejä. Katsauksessa käytetään pääosin X11-kausitasoitusmenetelmää. Matkailualan liiketoimintakuvaajat perustuvat Tilastokeskuksen trendilaskentamenetelmään. Indeksisarjojen vertailuvuosi on 2010.

Muutokset: Kuvioissa (muutos edellisestä vuodesta tai vuodesta 2010) on käytetty alkuperäisen sarjan muutoksia, ei kausitasoitettujen trendien muutoksia.

JULKAISIJA

Lapin liitto
Hallituskatu 20 B, 96100 Rovaniemi
www.lapinliitto.fi

TOIMITUS

Kaupunkitutkimus TA Oy
Tamás Lahdelma ja Seppo Laakso
www.kaupunkitutkimusta.fi

LISÄTIETOJA

Ohjelmapäällikkö *Mervi Nikander*
Lapin liitto
puh. 050 444 5606
mervi.nikander@lapinliitto.fi

Timo Rautajoki
Lapin kauppakamari
Puh. 040 551 1289

Martti Kankaanranta
Länsi-Pohjan yrittäjät
Puh. 0500 693 745

Pirkka Salo
Lapin yrittäjät
0400 392 139

Juha Seppälä
Rovaniemen kehitys
0400 377 595

Tuija Ohtonen
Lapin ELY-keskus
040 583 4615

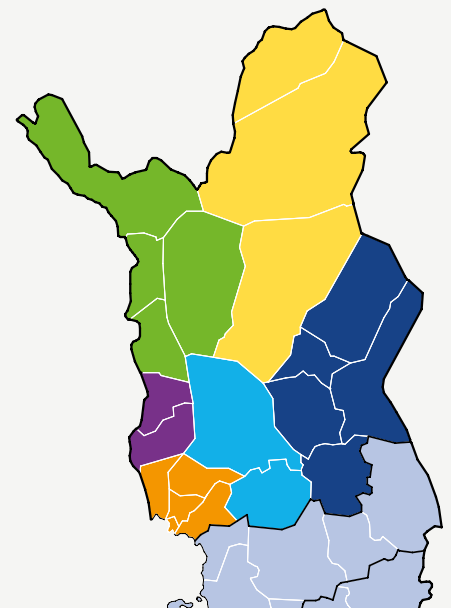
Kari Tuominen
Finnvera Rovaniemen aluekonttori
029 460 2001

Ulkoasu
Mainostoimisto Cake Oy
kari@getcake.fi

Kuvat
Lapin materiaali pankki

LAPIN SEUTUKUNNAT

- Pohjois-Lappi
- Tunturi-Lappi
- Torniolaakso
- Kemi-Tornio
- Rovaniemi
- Itä-Lappi



LAPLAND
Above Ordinary