



- 2 KESKI-SUOMEN MAAKUNNAN KEHITYSKUVA
- 4 KESKI-SUOMEN TALOUDEN RAKENNE
- 6 KESKI-SUOMEN AVAINALAT
- 8 KESKI-SUOMEN TOIMIALARYHMÄT
- 9 KESKI-SUOMEN PLUSSAT, MIINUKSET JA KYSYMYSMERKIT
- 10 TUTKIMUS- JA KEHITTÄMISTOIMINTA SEKÄ INVESTOINNIT KESKI-SUOMESSA
- 11 VAIHTUVA TEEMA: TILAUSKANTA AUTTAA ENNUSTAMAAN TULEVAA

Keski-Suomen | 2 Aikajana | 14

SYYSKUU 2014



Keski-Suomen maakunnan kehityskuva



Suomessa talous ei odotuksista huolimatta kääntynyt selvään kasvuun alkuvuoden 2014 aikana. Kuitenkin tavaravienti ja teollisuuden uudet tilaukset olivat alkuvuonna loivassa nousussa. Sen sijaan kaupan myynnin kasvu on pysähtynyt, ja muillakin palvelualoilla kasvu on hidastunut. Venäläisten matkailijoiden virran hiipuminen tuntuu matkailualalla. Myös koko euroalueen kasvu on hidastunut uudelleen, osin Ukrainan kriisin ja Venäjän talouspakotteiden vaikutuksesta. Valtakunnallisia talousennusteita on taloustutkimuslaitoksissa korjattu alaspäin viime aikoina ja kasvukäänteen ennakoitua ajankohtaa on lykätty eteenpäin.

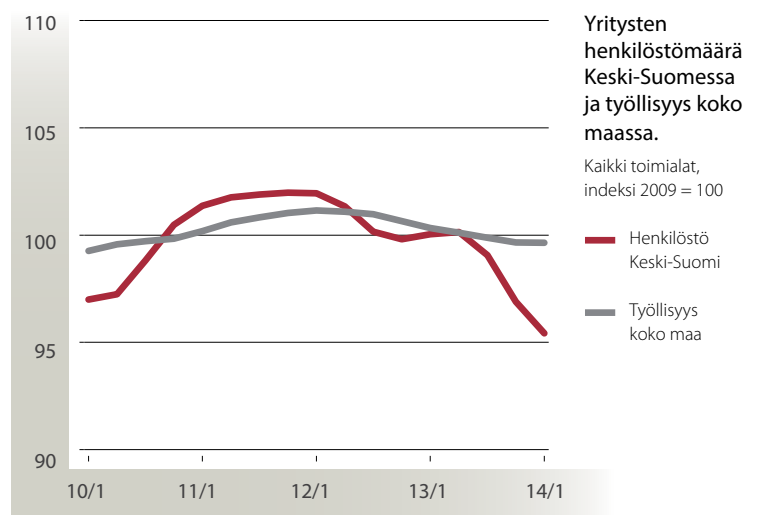
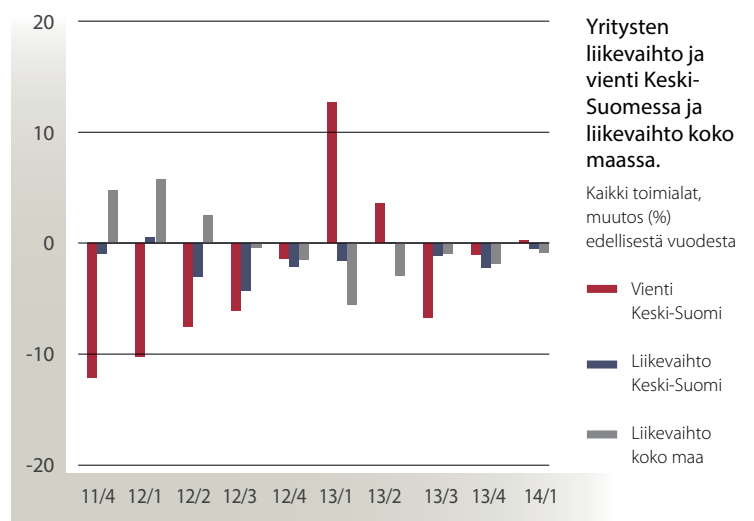
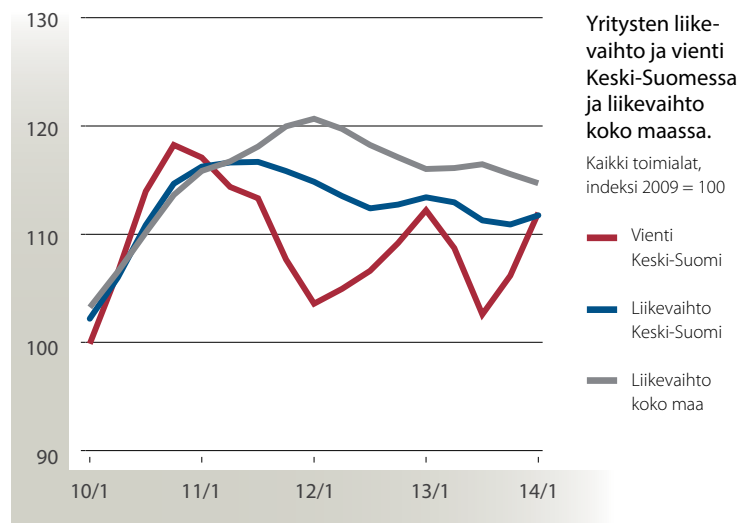
Keski-Suomen yritysten viennin viimeaikainen suhdannekehitys on ollut vaihtelevaa. Viennin trendi kääntyi vahvan kasvun jälkeen laskuun viime vuoden huhti–syyskuussa. Vuoden lopussa viennin trendi kääntyi kuitenkin taas nousuun. Kasvu jatkui kuluvan vuoden alussa. Tämän vuoden ensimmäisellä neljänneksellä vienti kasvoi hieman myös vuoden takaiseen verrattuna. Taantumavuodesta 2009 Keski-Suomen yritysten vienti on kasvanut noin 8 %. Viennin viimeaikaiset heilahtelut ovat olleet maakunnassa suurempia kuin valtakunnallisesti. Koko maassa viennin trendi laski loivasti kahden viimeksi kuluneen neljänneksen ajan.

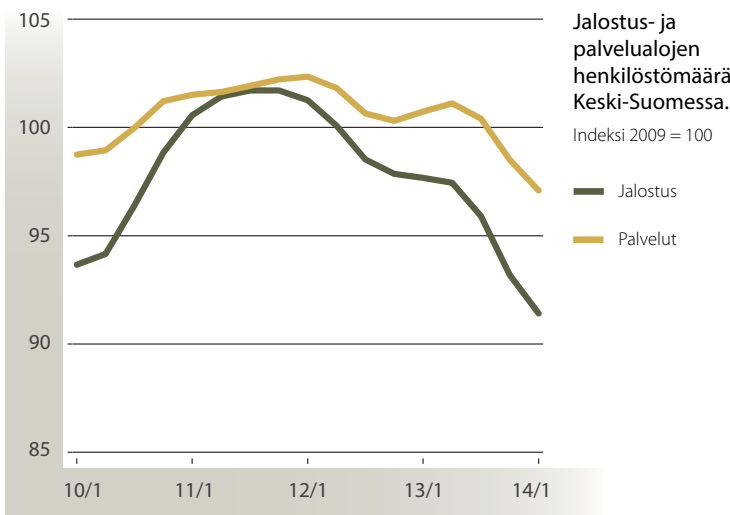
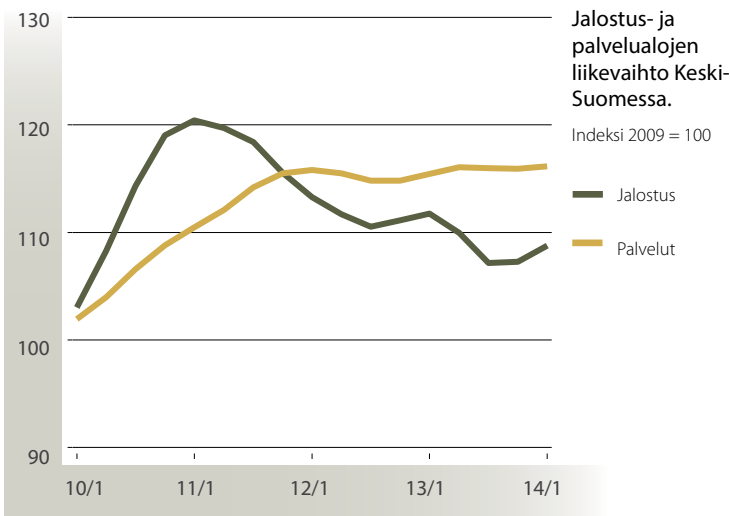
Maakunnan yritysten liikevaihdon trendin lasku pysähtyi viime vuoden lopussa ja kääntyi viennin vetämänä loivaan kasvuun kuluvan vuoden ensimmäisellä neljänneksellä. Yritysten yhteenlaskettu liikevaihto oli kuitenkin viimeksi kuluneen puolen vuoden aikana edelleen reilun prosentin alemmalla tasolla kuin edellisen vuoden vastaavaan aikaan. Vuoden takaiseen verrattuna liikevaihto kasvoi kahdella viimeksi kuluneella neljänneksellä osaamisintensiivisissä liike-elämän palveluissa sekä asumisessa ja rakentamisessa. Liikevaihto supistui viimeksi kuluneen puolen vuoden aikana eniten teknologiateollisuudessa.

Koko maassa yritysten liikevaihdon trendi pysyi vuoden kestäneen laskun jälkeen ennallaan viime vuoden huhti–syyskuussa, mutta kääntyi taas laskuun vuoden lopulla. Kuluvan vuoden alussa liikevaihdon lasku jatkui. Viiden vuoden takaiseen verrattuna liikevaihdon kehitys on ollut valtakunnallisesti Keski-Suomea vahvempaa: liikevaihto oli viimeksi kuluneen vuoden aikana koko maassa 16 % ja Keski-Suomessa 12 % korkeammalla tasolla kuin vuonna 2009.

Yritysten henkilöstömäärä kääntyi jyrkkään laskuun

Keski-Suomen yritysten henkilöstömäärän trendi kääntyi selvään laskuun viime vuoden loppupuolella. Henkilöstömäärän lasku jatkui jyrkkänä myös kuluvan vuoden alussa. Valtakunnallisesti työllisyyden trendin loiva lasku jatkui. Yritysten henkilöstömäärä oli Keski-Suomessa viimeksi kuluneen puolen vuoden aikana noin 4 % alhaisempi kuin vuotta aiemmin. Henkilöstömäärä kasvoi vuoden takaiseen verrattuna maakunnan toimialoista ainoastaan hyvinvointipalveluissa.





Jalostusalojen henkilöstömäärän lasku kiihtyi, mutta liikevaihdon trendin lasku taittui

teollisuus, energiahuolto, vesihuolto, kaivostoiminta ja rakentaminen

Jalostuksen liikevaihdon lasku tasaantui viime vuoden loppussa ja trendi kääntyi kasvuun kuluvaan vuoden ensimmäisellä neljänneksellä. Liikevaihdon lasku vuoden takaiseen verrattuna kuitenkin jatkui. Kahdella viimeksi kuluneella neljänneksellä liikevaihto oli edellisen vuoden vastaavaan aikaan nähden keskimäärin 3 % alemmalla tasolla. Viimeksi kuluneen vuoden aikana jalostusalojen liikevaihto oli 8 % ylitäntumavuoden 2009 tason. Jalostusalojen henkilöstömäärän lasku kiihtyi viime vuoden loppupuolella ja jatkui jyrkänä myös tämän vuoden alussa. Viimeksi kuluneen puolen vuoden aikana henkilöstömäärä oli jalostuksessa noin 6 % alemmalla tasolla kuin edellisen vuoden vastaavaan aikaan. Viiden vuoden takaisesta henkilöstömäärän taso on laskenut vajaat 6 %.

Palvelualojen henkilöstömäärä kääntyi laskuun

kauppa, majoitus- ja ravitsemistoiminta, liike-elämän palvelut, rahoitustoiminta, liikenne, informaatio- ja viestintäpalvelut, kotitalouksien palvelut

Keski-Suomen palvelualojen liikevaihdon trendi kasvoi hieman viime vuoden alkupuolella, mutta pysyi vuoden jälkipuoliskolla ennallaan. Palvelualojen liikevaihdon trendi pysyi samalla tasolla myös kuluvaan vuoden alussa. Viimeksi kuluneen puolen vuoden aikana palveluiden liikevaihto oli noin prosentin korkeammalla tasolla kuin edellisen vuoden vastaavaan aikaan. Vuodesta 2009 liikevaihto on kasvanut palvelualoilla 16 %. Palvelualojen henkilöstömäärän trendi kääntyi laskuun viime vuoden loppupuolella ja lasku jatkui kuluvaan vuoden alussa. Palvelualojen henkilöstömäärä oli viimeksi kuluneen puolen vuoden aikana 4 % alemmalla tasolla kuin edellisen vuoden vastaavaan aikaan. Henkilöstömäärä on suunnilleen samalla tasolla kuin vuonna 2009.



Keijo Manner

Toimitusjohtaja,
Keski-Suomen osuuspankki

“Nousukausi antaa odottaa itseään niin Keski-Suomessa kuin muuallakin maassa. Elämme hitaan kasvun aikaa. Maakunnassa ilonaiheita ovat paperikonien kysynnän kasvu sekä Metsä Fibren biotuote-tehdashanke. Lisäksi pian alkava Kankaan alueen rakentaminen on merkittävä piristysruiske. Uskon, että lähitulevaisuudessa kasvu pikkuhiljaa kiihtyy.

Talous elpyy hitaasti, ja haasteet ovat suuria. Euroopan yleistaloudellinen tilanne on edelleen sekava. Ukrainan tapahtumilla on merkittävä vaikutus myös meihin, sillä viennistä suuri osa suuntautuu Venäjälle.

Keskisuomalaiset yritykset investoivat nyt aiempaa vähemmän, ja yrityskauppoja tehdään niukasti. Pankissa luottokannan kasvu on alhaista. Epävarmuus

tulevasta vaivaa niin yksityis- kuin yritystoimijoita. 90-luvun laman tyypinen tilanne ei silti ole näköpiirissä.

Jokainen päivä on lähempänä nousua. Meillä on hyviä yrityksiä ja ammattitaitoisia johtajia. Maakunnan menestykseen voimme kaikki vaikuttaa käyttämällä täällä tehtyjä tuotteita ja pitämällä yllä kannustavaa mielialaa. Kaikkea ei saada kerralla, mutta onnistumiset säteilevät yhtä yritystä tai kuntaa laajemmalle.

Kasvun eteen on tehtävä töitä aloittaen painopistealueista ja -aloista. Muuttuvassa ympäristössä myös meidän on muututtava. Keskittäminen on tässä tilanteessa järkevää.”

Keski-Suomen talouden rakenne



Keski-Suomen talouden ytimen muodostavat metsäteollisuus ja siihen kytkeytyvä teknologiateollisuus. Niiden osuus arvonlisäyksestä on huomattavasti suurempi kuin työpaikoista.

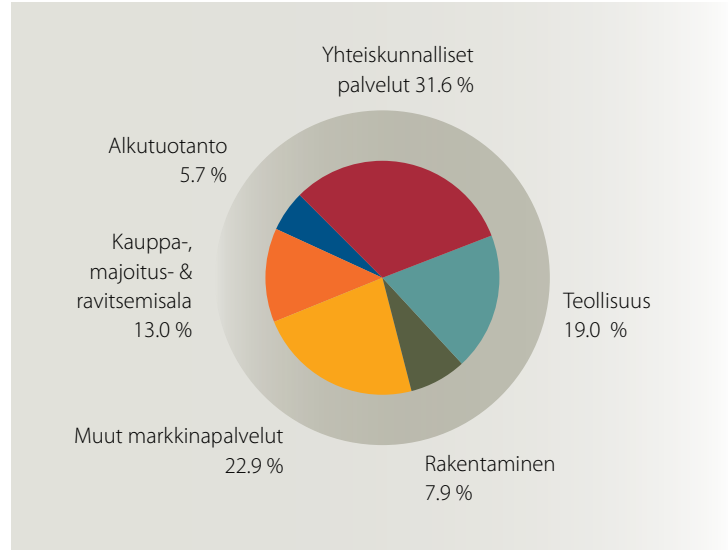
Keski-Suomen maakunta

Keski-Suomi jakautuu kuuteen seutukuntaan. Seutukunnissa on yhteensä 23 kuntaa. Maakunnassa asui vuoden 2014 kesäkuussa 274 800 henkeä. Työpaikkoja oli viimeksi kuluneen vuoden aikana noin 105 500, ja alueen tuotannon arvonlisäys oli noin 7,5 miljardia euroa. Maakunnan osuus sekä koko maan väestöstä että työpaikoista on noin 5 %. Koko maan arvonlisäyksestä Keski-Suomen osuus on noin 4 %.

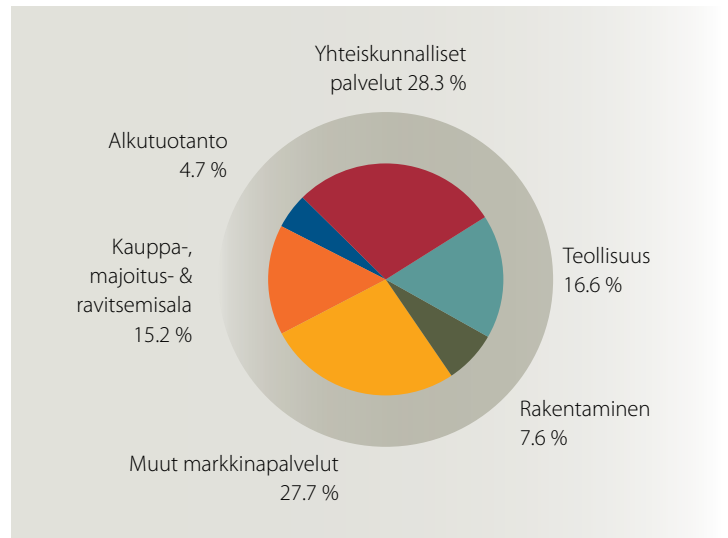
Keski-Suomessa oli viimeksi kuluneen vuoden aikana noin 14 000 yritysten ja muiden yhteisöjen toimipaikkaa. Toimipaikkojen yhteenlaskettu henkilöstömäärä oli noin 86 500 henkilötyövuotta. Maakunnan yritysten liikevaihto oli viimeksi kuluneen vuoden aikana 11,6 miljardia euroa. Lähinnä metsäteollisuuden ja teknologiateollisuuden viennistä muodostuva vientiliikevaihto oli 2,4 miljardia euroa.

Jalostusalojen osuus Keski-Suomen yritysten liikevaihdosta oli 53 % ja palveluiden osuus 47 %. Yritysten henkilöstömäärästä palveluiden osuus on huomattavasti suurempi: palvelut työllistivät 69 % ja jalostusalat 31 % maakunnan henkilöstöstä.

Päätöimialojen osuus työllististä, Keski-Suomi.



Päätöimialojen osuus työllististä, koko maa.



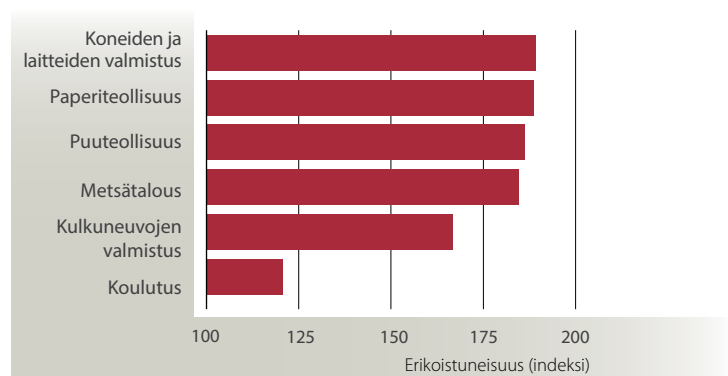
Keski-Suomen avainluvut

2013/14

Väestö (ennakko 06/2014)	274 800
Työpaikat	105 500
Bruttokansantuote (milj. euroa)	7 500
Yritysten ja yhteisöjen toimipaikat	14 000
Yritysten liikevaihto (milj. euroa)	11 600
Vienti (milj. euroa)	2 400
Yritysten ja yhteisöjen henkilöstömäärä (henkilötyövuosia)	86 500

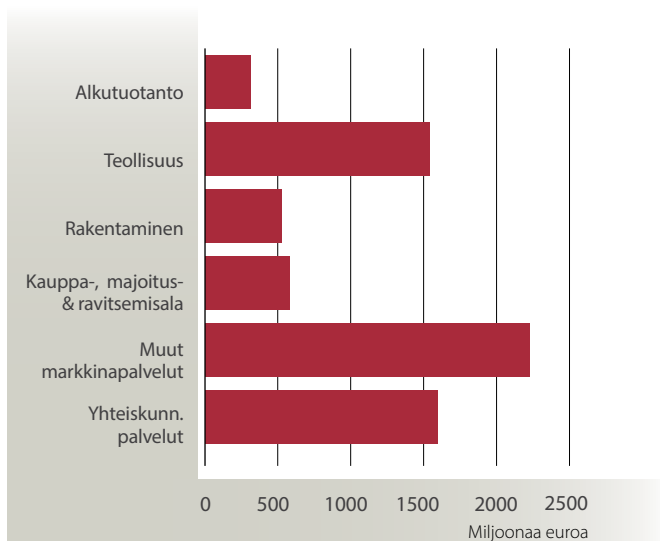
Keski-Suomen vahvimmat erikoistumisalat.

Indeksi, koko maa = 100

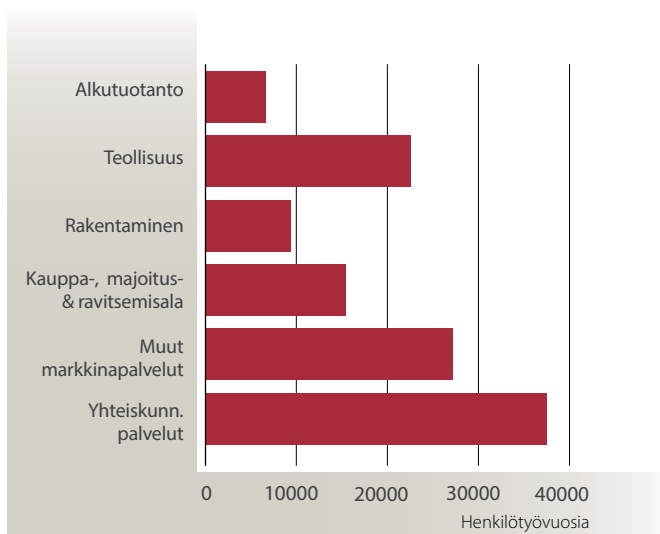




Arvonlisäys päätoimialoittain Keski-Suomessa.



Henkilöstömäärä päätoimialoittain Keski-Suomessa.



Toimialarakenne

Teollisuuden merkitys Keski-Suomen elinkeinotoiminnalle on suuri. Alan osuus maakunnan työllisyydestä on 19 % ja tuotannon arvonlisäyksestä 23 %. Alkutuotannon osuus maakunnan työllisyydestä on 6 % ja arvonlisäyksestä 5 %. Rakentamisen osuus on sekä työllisyydestä että arvonlisäyksestä 8 %. Kauppa sekä majoitus- ja ravitsemistoiminta työllistävät maakunnan henkilöstöstä 13 %, mutta muodostavat arvonlisäyksestä vain 9 %. Sen sijaan muut markkinapalvelut (mm. liikenne, rahoitus, liike-elämän palvelut ja kotitalouksien palvelut) tuottavat arvonlisäyksestä noin kolmanneksen, vaikka niiden työllisyysosuus on alhaisempi. Yhteiskunnalliset palvelut (julkisen hallinto, sosiaali- ja terveydenhuolto, koulutus sekä muut yhteiskunnalliset palvelut) työllistävät maakunnassa lähes kolmanneksen henkilöstöstä ja vastaavat vajaan neljänneksen arvonlisäyksestä.

Teollisuuden osuus työllisistä on Keski-Suomessa suurempi kuin koko maassa keskimäärin. Lähinnä vahvan koulutustarjonnan vaikutuksesta myös yhteiskunnallisten palveluiden osuus on valtakunnallista keskiarvoa korkeampi. Myös alkutuotannossa on Keski-Suomessa suhteellisesti enemmän työpaikkoja kuin koko maassa, mikä johtuu metsätalouden merkityksestä alueen taloudelle. Lisäksi rakentamisen osuus on Keski-Suomessa hieman korkeampi kuin koko maassa. Sen sijaan kaupan ja muiden markkinapalveluiden työpaikkaosuudet ovat alhaisemmat kuin valtakunnallisesti keskimäärin.

Erikoistumisalat

Metsäteollisuus hallitsee Keski-Suomen taloutta. Tämä nousee havainnollisesti esiin, kun maakunnan elinkeinotoiminnan erikoistumista tarkastellaan suhteuttamalla seudun kunkin toimialan työpaikkaosuus koko maan vastaavaan osuuteen. Näiden niin sanottujen sijaintiosamäärien perusteella Keski-Suomi on suuntautunut vahvimmin metsäsektorin tuotantoon. Koneiden ja laitteiden valmistuksen, paperiteollisuuden, puuteollisuuden sekä metsätalouden työpaikkaosuudet ovat lähes kaksinkertaisia koko maahan verrattuna. Koneiden ja laitteiden valmistus on Keski-Suomessa kytkeytynyt vahvasti metsäteollisuuteen. Myös koulutus on vahva erikoistumisala Keski-Suomessa.



Keski-Suomen Aikajanassa seurataan maakunnan kolmen avainalan – teknologiateollisuus, energia-ala sekä asuminen ja rakentaminen – liiketoiminnan kehitystä. Teknologiateollisuuden ja energia-alan lasku taittui. Asumisen ja rakentamisen liikevaihto kasvoi, mutta alan henkilöstömäärän kehitys oli heikkoa.

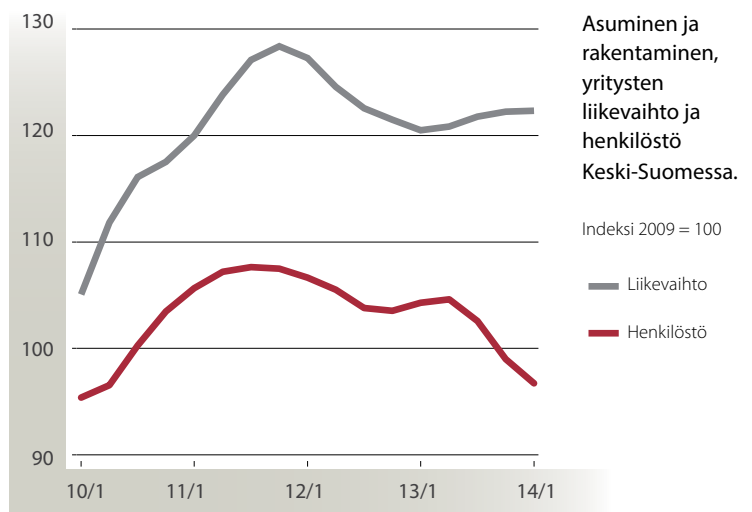
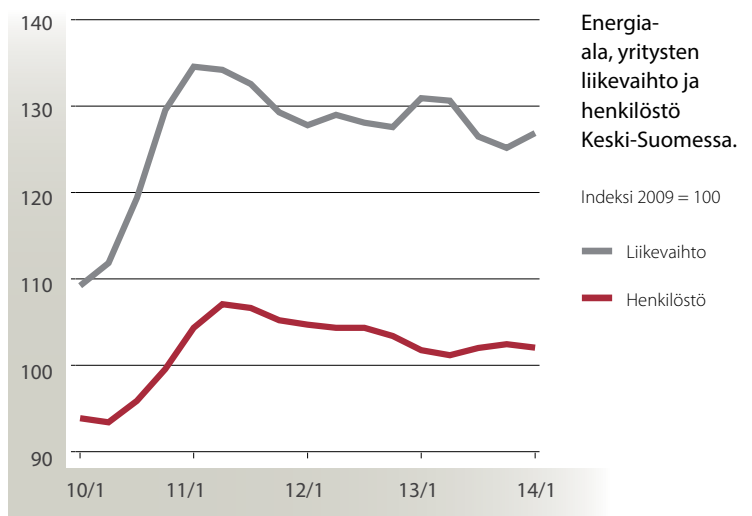
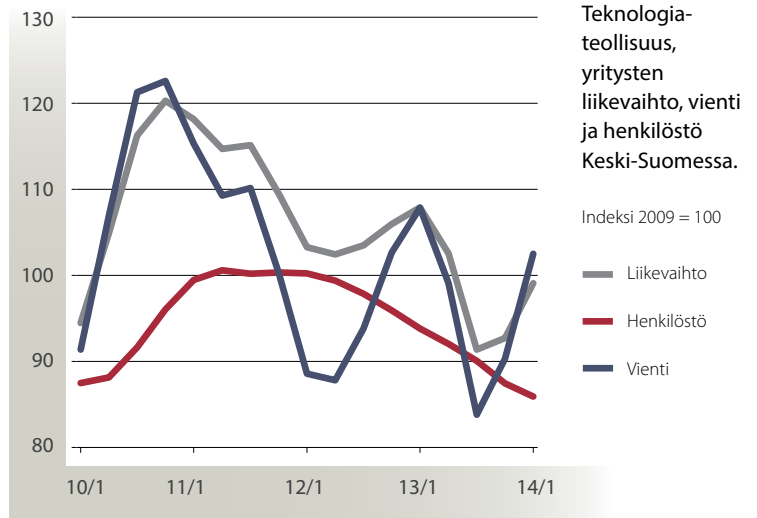
Teknologiateollisuuden viennin trendi kääntyi kasvuun

Teknologiateollisuuteen kuuluvat metallien jalostus, metallituotteiden, koneiden, laitteiden, elektroniikan ja kulkuneuvojen valmistus, asennus ja huolto, alan suunnittelupalvelut sekä eräät muut palvelut.

Teknologiateollisuuden viennin trendi kääntyi jyrkän laskun jälkeen kasvuun viime vuoden lopussa ja kasvu jatkui kuluvan vuoden alussa. Viennin vetämänä myös alan liikevaihdon trendi kääntyi kasvuun. Alan liikevaihto oli kuitenkin kahden viimeksi kuluneen neljänneksen aikana keskimäärin 9 % alemmalla tasolla kuin edellisen vuoden vastaavaan aikaan. Koko maassa metalliteollisuuden liikevaihdon trendin lasku jatkui. Keski-Suomen teknologiateollisuuden liikevaihto oli viimeksi kuluneen vuoden aikana 3 % ja vienti 6 % alemmalla tasolla kuin taantumavuonna 2009.

Teknologiateollisuuden henkilöstömäärän vuoden 2012 alussa alkanut lasku jatkui viimeksi kuluneen puolen vuoden aikana. Edellisvuoteen verrattuna alan henkilöstömäärä oli noin 9 % alemmalla tasolla. Viiden vuoden takaisesta henkilöstömäärä on laskenut teknologiateollisuudessa reilun kymmenyksen.

Viimeksi kuluneen vuoden aikana teknologiateollisuuden yritysten liikevaihto oli Keski-Suomessa 1 600 miljoonaa euroa, vientiliikevaihto 800 miljoonaa euroa ja henkilöstömäärä 8 200 henkilötyövuotta. Alan yrityksillä oli maakunnassa 540 toimipaikkaa.





Energia-alan liikevaihdon trendin lasku taittui

Energia-alaan kuuluvat puunkorjuu, turpeen nosto, energia-alan koneiden ja laitteiden valmistus, sähkön ja lämmön tuotanto, alan suunnittelupalvelut sekä eräät muut palvelut.

Energia-alan liikevaihdon trendi laski viime vuoden loppupuolella, mutta trendin lasku taittui kuluvan vuoden alussa. Edellisvuoteen verrattuna liikevaihto oli viimeksi kuluneen puolen vuoden aikana keskimäärin vajaat 2 % alemmalla tasolla. Taantumavuoteen 2009 nähden liikevaihdon taso oli kuitenkin alalla 27 % korkeampi.

Alan henkilöstömäärän trendi kasvoi hieman viime vuoden loppupuolella. Kuluvan vuoden alussa trendi pysyi lähes ennallaan. Energia-alan henkilöstömäärä pysyi suunnilleen samalla tasolla myös edelliseen vuoteen nähden. Kahdella viimeksi kuluneella neljänneksellä laskua edellisvuodesta oli noin puoli prosenttia. Viiden vuoden takaisesta alan henkilöstömäärä on kasvanut 2 %.

Energia-alan yritysten liikevaihto oli viimeksi kuluneen vuoden aikana Keski-Suomessa 840 miljoonaa euroa ja henkilöstömäärä 3 100 työvuotta. Alan yrityksillä oli noin 510 toimipaikkaa.

Asumisen ja rakentamisen liikevaihto kasvoi, mutta henkilöstömäärä romahti

Asumisen ja rakentamisen toimialaryhmään kuuluvat sahatavaran, puutuotteiden, rakennusmateriaalien sekä alan tarvikkeiden ja laitteiden valmistus, huonekalujen ja muiden kalusteiden valmistus, rakennuttaminen, rakentaminen ja asennustyöt, arkkitehtipalvelut, muut alan suunnittelupalvelut sekä eräät muut palvelut.

Asumisen ja rakentamisen liikevaihdon trendi nousi loivasti viime vuoden loppupuolella ja pysyi samalla tasolla kuluvan vuoden alussa. Liikevaihto oli alalla noin prosentin edellisvuotta korkeammalla tasolla. Taantumavuoteen 2009 nähden asumisen ja rakentamisen liikevaihto on kasvanut Keski-Suomessa reilun viidenneksen. Valtakunnallisesti rakentamisen liikevaihdon trendi pysyi kuluvan vuoden alussa suunnilleen viime vuoden loppupuolen tasolla.

Alan henkilöstömäärä kääntyi jyrkkään laskuun viime vuoden loppupuolella ja henkilöstömäärän lasku jatkui kuluvan vuoden alussa. Vuotta aikaisempaan verrattuna henkilöstömäärä oli viimeksi kuluneen puolen vuoden aikana keskimäärin 6 % alemmalla tasolla. Asumisen ja rakentamisen henkilöstömäärä on suunnilleen viiden vuoden takaisella tasolla. Negatiivista kehitystä selittää osin yksittäisessä yrityksessä tapahtunut muutos.

Asumisen ja rakentamisen yritysten liikevaihto oli viimeksi kuluneen vuoden aikana 1 400 miljoonaa euroa ja henkilöstömäärä 7 600 työvuotta. Alan yrityksillä oli 1 500 toimipaikkaa Keski-Suomessa.

KUVA: MIKKO RÄTY



"Keski-Suomessa näkyvät kaupan alalla ovat valtakunnan keskiarvoa kirkaammat. Liikkeiden sulkemiset ja henkilöstövähennykset eivät ole koskettaneet meitä yhtä kovasti kuin muuta maata. Varmuutta noususta ei ole, mutta merkkejä hieman paremmasta on ilmassa. Äänekosken biotuotetehtaan valmistelu on erittäin tervetullut piristys alueelle.

Kauppa, matkailu ja palvelut ovat tärkeitä työllistäjiä heikompina aikoina.

Ne vaikuttavat suoraan kotitalouksien ostovoimaan. Toivoisin, että poliittinen sääntely ei heikentäisi näiden alojen mahdollisuuksia. Kaupan investointihalukkuus on kohtuullista, painottuen pienempiin liikkeisiin ja konseptiuudistuksiin.

Kuluttajien epävarmuus näkyy kaupassa. Ruokakaupan myynti on viime vuoden tasolla. Käyttötavaran puolella näkyvät verkkokaupan vaikutukset ja yleinen taloustilanne. Rauta- ja maatalouskaupassa näkyvät ovat positiiviset. Pienemmät kunnostustyöt kiinnostavat.

Matkailualalla Keski-Suomi on pärjännyt hyvin. Onnistuneet, kiinnostavat tapahtumat tuovat kävijöitä maakuntaan. Taloustilanne ohjaa kotimaan matkailuun ja pienemmän mittakaavan nautiskeluun.

Keskeinen sijainti, vahvat keskkuset ja koulutus ovat meille etuja. Nyt tarvitaan uskoa omaan tekemiseen ja rohkeutta innovaatioiden hyödyntämiseen. Onnistumiset ovat kaikille ilon aihe."

Jari Kuosmanen

Aluejohtaja, Kesko Järvi-Suomi



"Rakennusliiketoiminnassa seuraamme tarkasti suhdanteita sekä ympäristön ja eri toimijoiden muutosta. Kaupungistuminen ja ihmisten hakeutuminen palvelujen äärelle helpompaan asumiseen vahvistuu. Globaali tilanne tuntuu haasteina täälläkin. Toisaalta kansainvälisyys yhdistettynä alueemme valtteihin ja innovaatioihin on suuri mahdollisuus. Metsä Fibre suunnittelee kasvua havupuuvarantojen läheisyydessä, ja Keski-Suomi kiinnostaa matkailijoita.

Teollisuudessa valmistellaan investointeja aiempia vuosia enemmän. Sen sijaan kaupan ala ei ole tuonut rakentajille juurikaan töitä. Paikoin rakennusten purkaminen on todellisuutta.

Julkisella puolella saneerataan rakennuksia runsaasti. Jyväskylässä erityisesti yliopistoalueen kunnostus- ja uudisrakentaminen on merkittävä investointi koulutukseen ja kaupunkikuvaan. Priorisointi on tärkeää, kun velkataakka ja kovat velvoitteet painavat.

Asuntokaupassa ja -rakentamisessa kuluttajat ovat vetäytyneet. Taustalla on osin poliittinen päätös varainsiirtoveron korotuksesta koskien myös lainaosuutta. Vanhojen omakotitalojen kauppa käy uhkaavan hitaasti. Asuntosijoittajat ovat aktiivisia kasvukeskusten ydinalueilla. Uusien asuntosijoitusrahastojen rakennusprojektit pitävät yllä vuokramarkkinoita ja uudistuotantoa."

Mikko Rätty

Aluejohtaja, YIT Rakennus



Metsäteollisuuden liikevaihto kääntyi viennin vetämänä kasvuun. Liikevaihto kasvoi myös osaamisintensiivisissä liike-elämän palveluissa. Hyvinvointipalveluissa palkkasumman kasvu jatkui, mutta henkilöstömäärän trendi kääntyi laskuun. Matkailualan kasvu taittui.

Osaamisintensiivisten liike-elämän palveluiden liikevaihdon kasvu jatkui

Osaamisintensiivisten liike-elämän palveluiden (KIBS) yritysyhmittymään kuuluvat tietojenkäsittelypalvelut, tutkimus ja kehittäminen, laki- ja talouspalvelut, mainos- ja markkinointipalvelut, tekniset palvelut sekä yksityinen koulutus. KIBS-ryhmittymän suurimpia aloja ovat tietojenkäsittelypalvelut sekä tekniset palvelut.

Osaamisintensiivisten liike-elämän palveluiden viime vuoden alussa alkanut liikevaihdon trendin kasvu jatkui. Liike-elämän palveluiden liikevaihdon trendin loiva kasvu jatkui myös valtakunnallisesti. Keski-Suomessa osaamisintensiivisten liike-elämän palveluiden liikevaihto oli viimeksi kuluneen puolen vuoden aikana reilut 3 % korkeammalla tasolla kuin vuotta aiemmin. Viiden vuoden takaisesta ryhmittymän liikevaihto on kasvanut reilun viidenneksen. Yritysyhmittymän henkilöstömäärän trendi kääntyi hienoiseen laskuun viime vuoden loppupuolella ja laski edelleen hieman kuluvan vuoden alussa. Edellisvuoteen verrattuna henkilöstömäärä oli vajaan prosentin alemmalla tasolla. Viiden vuoden takaiseen tasoon verrattuna ryhmittymän henkilöstömäärä on kasvanut 8 %.

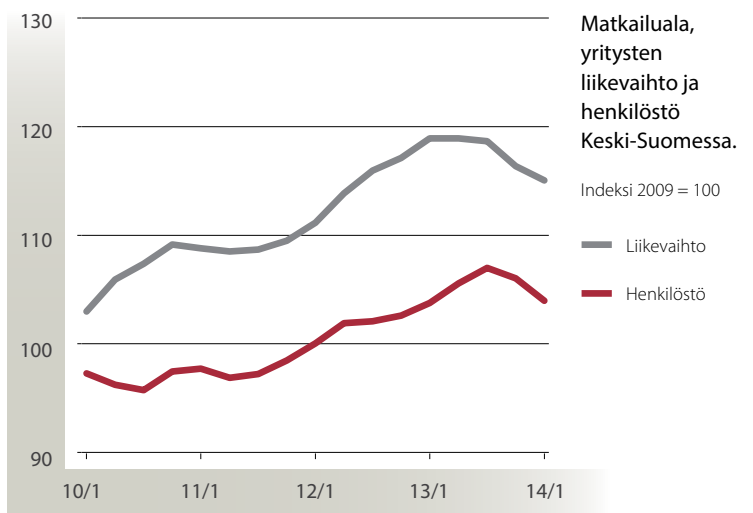
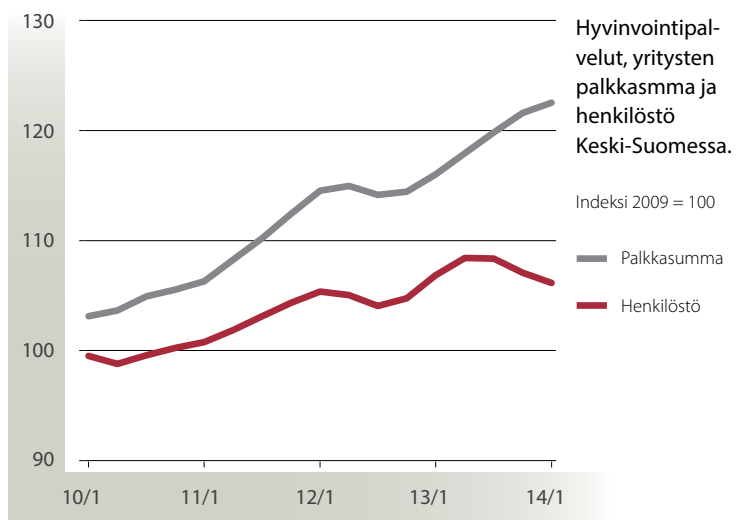
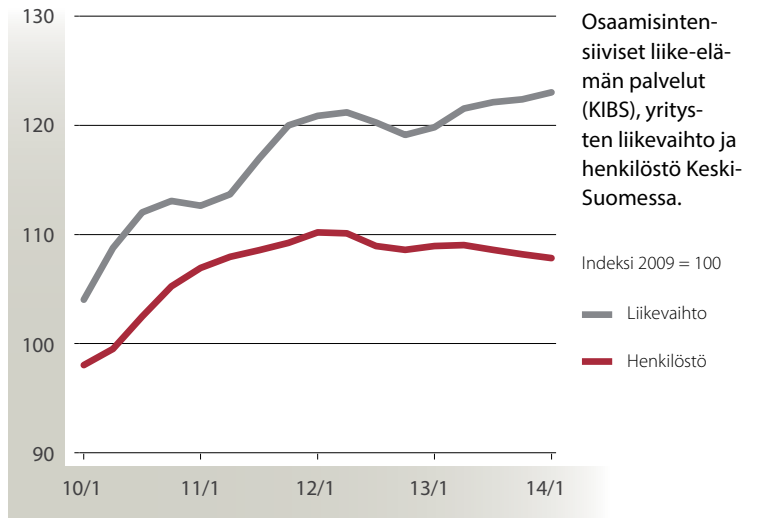
Viimeksi kuluneen vuoden aikana toimialaryhmän yritysten liikevaihto oli 620 miljoonaa euroa ja henkilöstömäärä 6 200 työvuotta. Alan yrityksillä oli Keski-Suomessa 1 500 toimipaikkaa.

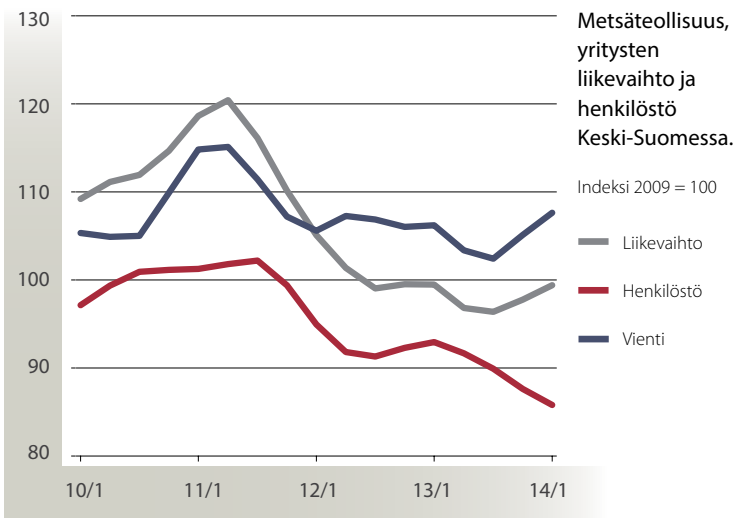
Yksityisten hyvinvointipalveluiden henkilöstömäärän kasvu hiipui

Hyvinvointipalvelut kattavat yksityiset terveydenhuolto- ja sosiaalipalvelut, lääkintään liittyvien instrumenttien ja tarvikkeiden valmistuksen sekä lääkkeiden ja lääkeaineiden valmistuksen. Terveydenhuollon ja sosiaalipalveluiden julkiset organisaatiot eivät ole mukana tässä ryhmässä. Suurin painoarvo on yksityisillä lääkäri- ja hammaslääkäripalveluilla.

Hyvinvointipalveluiden ryhmittymän yritysten palkkasumman kasvu jatkui viime vuoden lopulla ja kuluvan vuoden alussa. Myös koko maassa yksityisten terveys- ja sosiaalipalveluiden palkkasumman kasvu jatkui vakaana. Vuoden takaiseen verrattuna Keski-Suomen hyvinvointipalveluiden palkkasumma oli 6 % korkeammalla tasolla. Vuodesta 2009 yritysyhmittymän palkkasumman kasvu on kertynyt noin viidennes. Hyvinvointipalveluiden henkilöstömäärän kehitys notkahti viimeksi kuluneen puolen vuoden aikana. Alan henkilöstömäärä oli vuoden vaihteen laskusta huolimatta edelleen puolitoista prosenttia korkeammalla tasolla kuin vuotta aiemmin. Viiden vuoden takaisesta henkilöstömäärä on kasvanut 8 %.

Toimialaryhmän yritysten henkilöstömäärä oli viimeksi kuluneen vuoden aikana 2 900 työvuotta. Hyvinvointipalveluiden ryhmän yrityksillä oli 640 toimipaikkaa Keski-Suomessa.





Matkailualan liiketoiminnan kasvu taittui

Matkailun yritysryhmittymään kuuluvat hotellit ja muu majoitustoiminta, matkatoimisto- ja matkaopaspalvelut, linja-autojen tilausliikenne, sisävesiliikenne, huvipuisot, taide- ja urheilutoiminta sekä hiihto- ja laskettelukeskukset. Alan julkiset organisaatiot eivät sisälly ryhmään.

Matkailualan liikevaihdon vahva kasvu tasaantui viime vuoden huhti-syyskuussa ja liikevaihdon trendi kääntyi loivaan laskuun vuoden lopussa. Trendin lasku jatkui myös kuluvan vuoden alussa. Liikevaihto oli viimeksi kuluneen puolen vuoden aikana alalla keskimäärin 2 % edellisvuoden tasoa alempi. Koko maassa majoitus- ja ravitsemisalalan liikevaihdon trendi kasvoi hieman. Vuodesta 2009 matkailualan liikevaihto on kasvanut Keski-Suomessa 17 %. Myös maakunnan matkailualan henkilöstömäärän trendin kasvu taittui. Edellisvuoteen verrattuna henkilöstömäärä pysyi samalla tasolla. Viiden vuoden takaiseen nähden kasvua on kertynyt 5 %.

Matkailun yritystoiminnan liikevaihto oli viimeksi kuluneen vuoden aikana 150 miljoonaa euroa ja henkilöstömäärä 1 100 työvuotta. Alan yrityksillä oli 290 toimipaikkaa Keski-Suomessa.

Metsäteollisuuden liikevaihto kääntyi kasvuun

Toimialaryhmään kuuluvat sahatavaran ja puutuotteiden valmistus sekä massan, paperin, kartongin ja niihin liittyvien tuotteiden valmistus.

Metsäteollisuuden liikevaihdon trendi kääntyi yli kaksi vuotta kestäneen lähes yhtäjaksoisen laskun jälkeen kasvuun viime vuoden lopussa ja kasvu jatkui kuluvan vuoden alussa. Metsäteollisuuden liikevaihdon trendin lasku taittui myös valtakunnallisesti. Keski-Suomen metsäteollisuuden liikevaihto laski vuoden takaiseen verrattuna vielä viime vuoden lopussa, mutta kasvoi edellisvuodesta tämän vuoden tammimaaliskuussa, jolloin alan liikevaihto kasvoi reilun prosentin vuotta aiemmasta.

Metsäteollisuuden liikevaihdon kasvun taustalla on viennin vahva kehitys. Vientin trendi kasvoi vahvasti viimeksi kuluneen puolen vuoden aikana. Edellisvuoden vastaavaan aikaan verrattuna vientiliikevaihto kasvoi vuoden alussa reilun prosentin. Liikevaihto on metsäteollisuudessa hieman alle taantumavuoden 2009 tason. Vienti on kasvanut vuoden 2009 tasosta noin 5 %. Toimialaryhmän henkilöstömäärän trendin lasku kuitenkin jatkui. Vuoden takaiseen verrattuna henkilöstömäärä oli kahdella edellisellä neljänneksellä keskimäärin vajaat 7 % alemmalla tasolla. Viiden vuoden takaisesta alan henkilöstömäärä on supistunut reilun kymmenyksen.

Viimeksi kuluneen vuoden aikana metsäteollisuuden liikevaihto oli 1 600 miljoonaa euroa, vientiliikevaihto 1 100 miljoonaa euroa ja henkilöstömäärä 3 200 työvuotta. Alan yrityksillä oli 140 toimipaikkaa Keski-Suomessa.

+ Keski-Suomen plussat

Teollisuuden positiiviset odotukset realisoituivat liikevaihdon kasvuna kuluvan vuoden alkupuolella.

Teknolgiateollisuuden ja metsäteollisuuden vienti kääntyi nousuun.

Tiedot teollisuuden uusista tilauksista ennakoivat kasvun jatkumista.

Osaamisintensiivisten liike-elämän palveluiden ja hyvinvointipalveluiden liikevaihdon kasvu jatkui.

Suhdanneodotukset ovat Keski-Suomessa hieman positiivisemmat kuin koko maassa.

Äänekosken biotuotetehtaan suunnittelu kohentaa näkyviä ja mielialaa koko maakunnassa.

- Keski-Suomen miinukset

Työllisyys heikkeni jyrkästi ja voimakkaammin kuin koko maassa.

Tutkimus- ja kehittämistoiminta on koko maan tasoa vähäisempää.

Kaupan ja muiden paikallisten palveluiden myynti ei kasva ja henkilöstömäärä supistuu.

Matkailu kääntyi laskuun osin venäläisten matkailijoiden vähentymisen vuoksi.

Lentoliikenne ei nyt palvele elinkeinoelämää parhaalla mahdollisella tavalla.

? Keski-Suomen kysymysmerkit

Toiko asuntomessujen järjestäminen piristystä Keski-Suomen vetovoimaan?

Jatkuuko viennin kasvava trendi?

Saako odotettu positiivinen käänne suhdannekehityksessä myös palvelut kasvuun?

Miten työttömyyden kasvu kyetään pysäyttämään?

Kuinka matkailualan investoinnit saadaan jatkumaan?

Kuinka Venäjän tilanne ja talous kehittyvät?

Valtatie 4:n parannukset ovat vasta suunnitteluvaiheessa.

Tutkimus- ja kehittämistoiminta ja investoinnit Keski-Suomessa



Maailmantalouden hitaasta elpymisestä huolimatta Suomen taloudellisessa tilanteessa ei ole tapahtunut toivottua käännettä. Keski-Suomen elinkeinotoiminnassa on ollut havaittavissa pieniä positiivisia merkkejä paremmasta, mutta kokonaiskuva on edelleen samanlainen kuin koko kansantaloudessa. Maakunnan t&k- ja investointitoiminta on hieman kohentunut aiempiin vuosiin nähden.

T&k -toiminta Keski-Suomessa

Keski-Suomessa investointi t&k -toimintaan on edelleen alle koko maan tason, vaikka maakunnan yritysten t&k -toiminnan taso näyttää kääntyneen lievään kasvuun. Julkisen puolen t&k -toiminta on selvästi koko maan tasoa aktiivisempaa. Yritysten osalta näyttää vuonna 2012 tapahtuneen myönteinen käänne, vaikka taso jää edelleen selvästi maan keskiarvon alapuolelle.

Maakunnan yritysten t&k -toiminnan vilkastumisesta kertoo myös yritysten saama julkinen tuki. Keski-Suomen osuus Tekesin yrityksille myöntämästä tutkimus-, kehitys- ja innovaatorahoituksesta kasvoi vuonna 2013 Keski-Suomessa. Myös ELY-keskuksen vuonna 2013 pk-yrityksille myöntämä investointi- ja kehittämisavustusten määrä kasvoi lähes 2,5 miljoonalla eurolla edellisvuodesta (= noin 17 %).

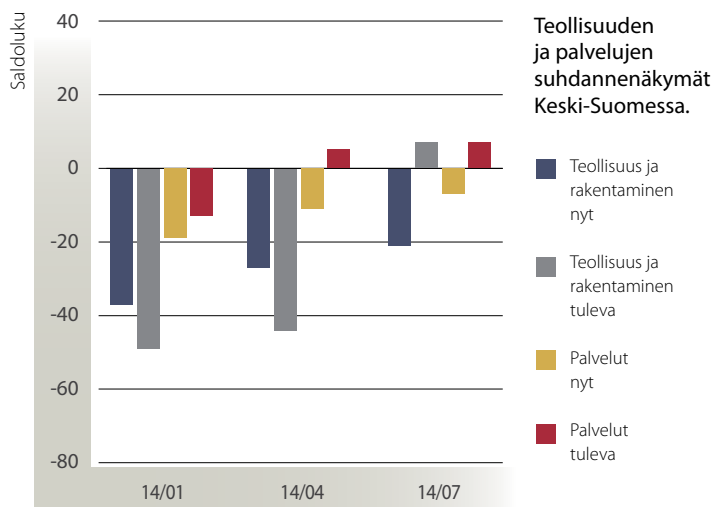
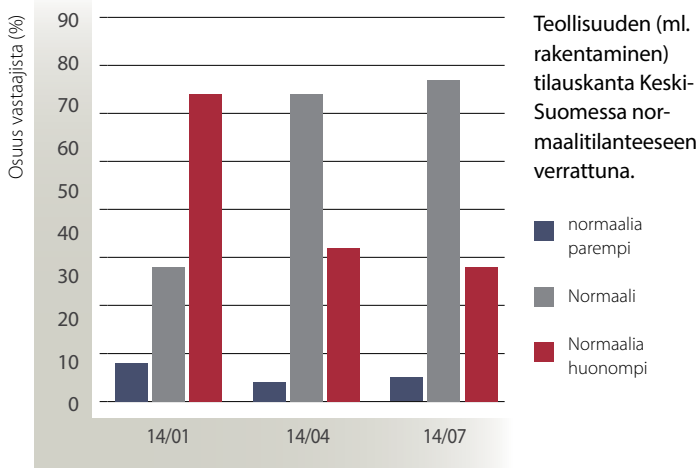
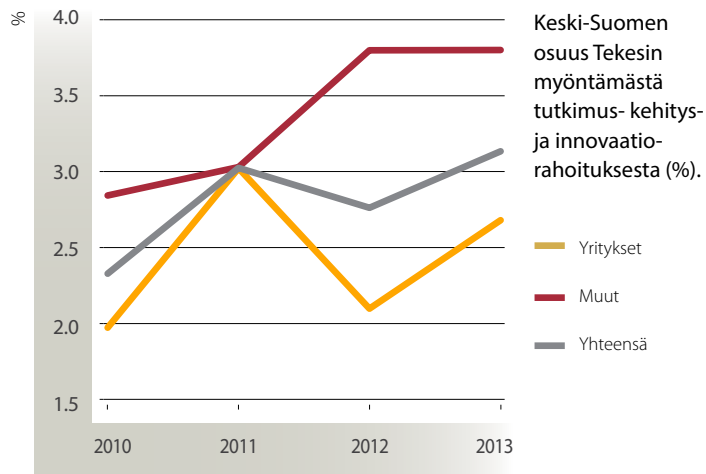
Keski-Suomen yritysten suhdannenäkymät

Suomen vuoden 2014 talouskehityksen odotetaan jäävän aiempia odotuksia heikommaksi, ja bkt:n kasvun arvioidaan jäävän nollassa vaiheilla. Maailmantalouden elpyminen ei ole heijastunut Suomen talouteen odotetulla tavalla. Lisäksi pelkona ovat uusien riskitekijöiden negatiiviset vaikutukset maamme talouteen. Investointien tilanne ei kuluvaan vuonna näytä juurikaan kohentuvan. Myöskään yksityinen ja julkinen kulutus eivät näytä tuovan piristystä talouteen.

Keski-Suomessa teollisuuden ja palvelujen suhdannenäkymät ovat vuoden aikana olleet jokseenkin alakuloiset – saldoluku on pysynyt pääsääntöisesti negatiivisena. Tämän vuoden trendi osoittaa, että parempaan suuntaan ollaan hitaasti menossa. Heinäkuun tiedustelussa odotuksia kuvaavat saldoluvut ovat jo positiivisia. Teollisuuden ja rakentamisen suhdannenäkymät ovat hieman kohentuneet alkuvuodesta. Pääosa vastaajista ei kuitenkaan nähnyt suhdannetilanteesta tapahtuvan muutosta. Myöskään palvelualojen yritykset eivät arvioi suhdannenäkymissä tapahtuvan selkeää paranemista.

Suhdannebarometri osoittaa, että Keski-Suomen teollisuuden ja rakentamisen tilauskanta on kohentunut alkuvuodesta huomattavasti: tammikuussa 64 %:lla yrityksistä tilauskanta oli normaalia pienempi, mutta elokuussa jo 72 %:lla normaali tai parempi. Myös Tilastokeskuksen tilastot alkuvuodelta osoittavat teollisuuden tilausten koko maassa kasvaneen edelliseen vuoteen nähden kesäkuun notkahduksesta huolimatta.

Tietolähde: Elinkeinoelämän keskusliitto, suhdannebarometri. Suhdannebarometri perustuu teollisuus- ja palveluyrityksille tehtävään kyselyyn. Suhdannenäkymä-saldoluku kuvaa yritysten yleisiä lähitulevaisuuden suhdanneodotuksia. Saldoluku on suhdanteiden paranemista odottavien ja huononemista odottavien vastaajien %-osuusien erotus.



Yritysten tilaukanta kertoo viestiä teollisuuden lähitulevaisuuden töistä ja tuloista. Se on luku, joka kuvaa kysynnän muutosta ja mahdollistaa liikevaihdon ennakkoinnin.

Osaaminen, toiminnan ja tuotteen laatu sekä myynnissä onnistuminen ovat tilaukannan tärkeitä tekijöitä yrityksestä riippumatta. Alakohtaiset erot tilaukannan kehityksessä ja siihen vaikuttavissa asioissa ovat suuret.

“Tilaukanta tarkoittaa meille toiminnan jatkuvuutta. Sen avulla pystymme jossain määrin ennustamaan tulevaa”, kuvaa Aritermin toimitusjohtaja Petteri Korpioja. Yritys tuottaa uusiutuvien energialähteiden lämpöteknikkaa.

Valmetin paperikone-liiketoiminnassa tilaukanta kertoo tilausten määrän ja työvoiman tarpeen pitkän projektin kuluessa.

“Teemme projektiliiketoimintaa. Yksi tilaus tarkoittaa noin kahden vuoden toimitusta. Sen eri vaiheissa töitä on eri ihmisille suunnitellusta hankintaan, tuotantoon ja asennukseen”, kertoo Valmetin paperit-liiketoimintalinjan johtaja Jari Vähäpesola.

Valmetin tilaukanta näkyy yrityksen tuloksessa tasaisesti projektin edetessä. Aritermin projektit ovat kestoltaan muutamasta kuukaudesta vuoteen, mutta näkyvät kassassa vasta kun työ on valmis. Helmikuun neuvotteluiden tulos on usein viivan alla vasta loppuvuodesta, mikä korostaa ennakkoinnin tärkeyttä.

“Seuraamme tilaukanta jatkuvasti, ja vähintään viikoittain. Tällä toimialalla tilaukset painottuvat tiettyihin vuodenaikoihin. Haasteena on kehittää liiketoimintaa niin, että kuorma oli tasaisempi ja kausivaihteluiden vaikutus pienempi”, Korpioja kuvaa.

Tilaukanta kasvaa siellä missä asiakkaatkin

Syksyllä Valmetin väki on Jyväskylässä taas täysin töissä. Pitkän hiljaiselon jälkeen kuluva vuosi on ollut erittäin hyvä. Tilaukanta kasvoi 40 prosenttia ensimmäisellä kvartaalilla, joskin sen vaihtelua on Valmetin paperit-liiketoiminnassa järkevämpää seurata vuosittain. Kysynnän aaltoliike on normaalia, koska asiakkaiden investoinnit tapahtuvat usein samanaikaisesti suhdanteita myötäillen. Nyt muun muassa verkkokaupan kasvu lisää pakkausmateriaalin tarvetta.

“Jyväskylän toimintoja ajatellen ratkaisevaa on, kuinka kartongin kysyntä kasvaa maailmalla. Nyt asiakkaidemme tuotantokapasiteetti on jäämässä riittämättömäksi. Kartongin kulutuksen ennustetaan kasvavan 2–3 prosenttia vuosittain. Erityisesti Aasiassa pakkausmateriaalin kysyntä on kasvussa”, Vähäpesola kertoo.

Hän toteaa, että kilpailukykyisille projekteille on kysyntää. Kustannustaso, teknologian taso ja laatu ovat tärkeimmät asiat Valmetin kilpailukyvyyn rakentamisessa.

“Voimme pärjätä kilpailussa vain, jos pystymme tekemään koko ajan parempia tuotteita. Meidän tehtävämme on toteuttaa toimiva kokonaisuus, joka ratkaisee asiakkaan tarpeet parhaalla mahdollisella tavalla. Meillä on oltava näyttöä, että ratkaisumme toimii”, Korpioja sanoo.



Aritermin toimitusjohtaja Petteri Korpiojan ja Valmetin paperit-liiketoimintalinjan johtaja Jari Vähäpesolan mukaan Keski-Suomen teollisuuden tilaukanta on viime aikoina kehittynyt hyvään suuntaan. Myös suhdannebarometrin lukemat vahvistavat tämän.

Strategiset valinnat ohjaavat yritysten tilauskirjojen täyttymistä

Aritermin strateginen muutos tavoitti energiantuotantokohteet tilanteessa, jossa kuluttajien kukkaroiden nyörit kiristyivät. Yritys tarjoaa ratkaisun laitoksille, jotka pyrkivät eroon öljyn ja kaasun käytöstä. Uusia tilauksia oli kertynyt kesällä yli 15 prosenttia viime vuotta enemmän. Vienti painottuu strategiassa, vaikka edelleen kotimaa on Aritermin päätoiminta-alue.

“Lähtitulevaisuuden lakimuutokset ja vaatimukset energiantuottajille nähdään Aritermissä suurena mahdollisuutena”, Korpioja sanoo.

Keski-Suomi tarjoaa osaavaa ja lojaalia henkilöstöä

“Toimintaympäristö ei meidän tapauksessamme vaikuta tilaukantaan lainkaan. Kun toimitamme koneen Kiinan perukoille, on lähes sama mistä se lähtee. Tärkeintä on, että tarvittavat resurssit ovat saatavilla. Paperikoneprojekti on aina kokonaisuudessaan kansainvälinen”, Vähäpesola sanoo.

Valmet on keskittänyt toimintaa Keski-Suomeen ensisijaisesti siksi, että täällä on tarjolla osaamista ja hyviä työntekijöitä. Alihankintaverkosto on nykyään laaja, mutta Keski-Suomen kumppaniverkosto saa kiitoksen.

Myös Aritermin painottaa henkilökunnan osaamisen ja pysyvyyden arvoa Keski-Suomessa. Haastavista ajoista ja kausivaihteluista huolimatta yritys on pystynyt pitämään kiinni osaavasta ja lojaalista henkilöstöstä.

“Työntekijät tuntuvat ymmärtävän yrityksen haasteet. Täällä on yritteliästä väkeä ja ilmapiiri, jossa yrittäjien asemaa pyritään viemään eteenpäin aidosti”, Korpioja sanoo.



Keski-Suomen Aikajana



KESKI-SUOMEN KAUPPAKAMARI



JULKAISIJAT

Keski-Suomen liitto

Kehittämispäällikkö Veli-Pekka Päivänen
040 595 0005
veli-pekka.paivanen@keskisuomi.fi

Keski-Suomen kauppakamari

Toimitusjohtaja Uljas Valkeinen
050 568 8555
uljas.valkeinen@chamber.fi

Jyväskylän seudun kehittämissyhtiö Jykes Oy

Johtaja Olli Patrikainen
0400 644367
olli.patrikainen@jykes.fi

TOIMITUS

Kaupunkitutkimus TA Oy

Toimitusjohtaja, tutkija Seppo Laakso
0500 970 082
seppo.laakso@kaupunkitutkimusta.fi

Tutkija Tamás Lahdelma
tamas.lahdelma@kaupunkitutkimusta.fi

Jyväskylän yliopiston kaupparkeakoulu

Esa Storhammar
050 310 9977
esa.t.storhammar@jyu.fi

Viestintätoimisto

Medita Communication Oy
Reetta Mikkola
050 439 2761
reetta.mikkola@medita.fi

Ulkoasu

Mainostoimisto Cake Oy
Kari Lehtonen
kari.lehtonen@getcake.fi

KÄSITTEET JA TIETOLÄHTEET

Liikevaihto on alueella toimivien yritysten myynnin yhteenlaskettu arvo. Toimialoitainen liikevaihtokuvaaja esitetään kunkin ajankohdan mukaisin käyvin arvoin. Tietolähde: Tilastokeskus, asiakaskohtainen suhdannepalvelu, verohallinnon alv-suoritustiedot.

Henkilöstömäärällä tarkoitetaan yritysten kokopäivätyöllisten määrää. Henkilöstömäärän indikaattori estimoidaan yritys- ja toimipakkarekisterin kahden vuoden takaisesta henkilöstötiedosta ansiotason muutoksesta puhdistetun palkkasummakehityksen perusteella. Yrittäjien henkilöstömäärä estimoidaan liikevaihdon kehityksen perusteella. Indikaattorin laskenta: Tilastokeskus, asiakaskohtainen suhdannepalvelu.

Sijaintiosamäärä lasketaan jakamalla Keski-Suomen T&K-menojen ja investointien osuus tuotannon bruttoarvosta koko maan vastaavilla osuuksilla. Sijaintiosamäärä on 1, kun osuudet ovat samansuuruiset. Tietolähde: Suomen virallinen tilasto (SVT) / Aluutilinpito, Tutkimus- ja kehittämistoiminta ja Teollisuuden alue- ja toimialatilasto.

Tietojen korjautuminen: Liikevaihto- ja henkilöstömäärätiedot korjautuvat tietojen tarkentuessa vuoden päähän taaksepäin. Tästä syystä uusimman katsauksen tiedoissa on poikkeamia aikaisempiin katsauksiin verrattuna.

Toimipaikkojen määrä on laskettu niistä Keski-Suomessa toimivista yrityksistä, jotka on sisällytetty yritysten henkilöstömäärien laskentaan. Mukana ovat toimivat yritykset, joiden palkkasumma vastaa vähintään yhtä kokopäivätyöllistä.

Työllisyysosuudet on laskettu aluutilinpidon tietojen perusteella. Tiedot eivät ole täysin vertailukelpoisia aikaisempien katsausten tietojen kanssa. Työllisiä ovat kaikki Keski-Suomessa asuvat 18–74-vuotiaat henkilöt, jotka vuoden viimeisellä viikolla olivat ansiotyössä. Tietolähde: Tilastokeskus, aluutilinpito.

Työpaikoilla tarkoitetaan niiden työllisten määrää, joiden työpaikka sijaitsee Keski-Suomessa. Tietolähde: Tilastokeskus, työssäkäyntitilasto.

Indeksisarjat, jotka esitetään kuvioissa, ovat kausitasoitettuja trendejä. Katsauksessa käytetään X11-kausitasoitusmenetelmää. Indeksisarjojen vertailuvuosi on 2009.

Alue: Liiketoimintakuvaajien alueena on Keski-Suomen maakunta.

YHTEISTYÖKUMPPANIT

KESKO

KESKIMAA

**KESKI-SUOMEN
Osuuspankki**

Keski-suomalainen Oy



**Euroopan unioni
Euroopan aluekehitysrahasto**

**Vipuvoimaa
EU:lta**
2007–2013