



KESKI-SUOMEN TOIMIALAKATSAUS 2007/1

4.4.2007

Suhdannekuva
Toimialojen vertailu
Toimialarakenne ja erikoistumisalat

Teollisuus
Rakentaminen
Kauppa sekä majoitus- ja ravitsemistoiminta
Palvelut liike-elämälle ja kotitalouksille
Liikenne

Jyväskylän seutu
Eteläinen Keski-Suomi ja Äänekosken seutukunta
Saarijärvi-Viitasaari

Keski-Suomen yritysryhmittymät
Keski-Suomen osaamisalat
Keski-Suomen plussat, miinukset ja kysymysmerkit
Vaihtuva teema: Keski-Suomen väestökehitys

Tietolähteet ja käsitteet

Julkaisijat

Jyväskylän seudun kehitysyritys Oy (JYKES), Sepänkatu 4, 40100 Jyväskylä www.jykes.fi
Toimialapäällikkö Risto Kinnunen, puh. (014) 652 115 risto.kinnunen@jykes.fi

Keski-Suomen kauppakamari, Sepänkatu 4, 40100 Jyväskylä www.centralfinlandchamber.fi
Toimitusjohtaja Uljas Valkeinen, puh. (014) 652 404 uljas.valkeinen@chamber.fi

Keski-Suomen liitto, Sepänkatu 4, 40100 Jyväskylä www.keskisuomi.fi
Tutkimuspäällikkö Hannu Korhonen, puh. (014) 652 213 hannu.korhonen@keskisuomi.fi

Toimitus, lisätietoja

Kaupunkitutkimus TA Oy, Mannerheimintie 44A, 00260 Helsinki
puh. (09) 561 2493 www.kaupunkitutkimusta.fi

Toimitusjohtaja, tutkija Seppo Laakso seppo.laakso@kaupunkitutkimusta.fi
Tutkija Hanna Kuisma hanna.kuisma@kaupunkitutkimusta.fi

Verkkojulkaisu <http://www.kaupunkitutkimusta.fi/toimialakatsaukset/>

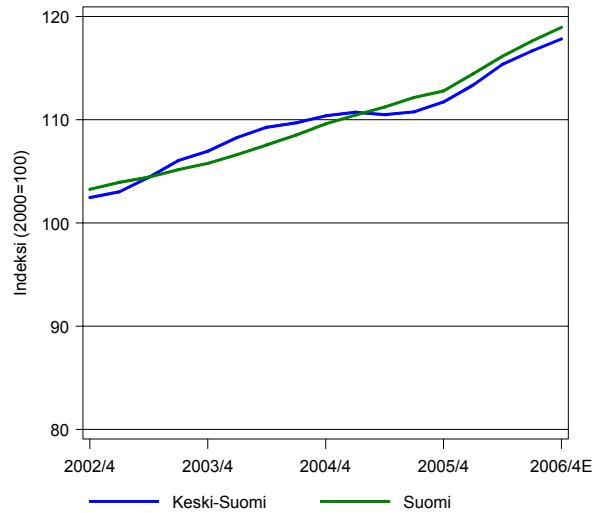
Suhdannekuva

Keski-Suomessa talouden vahva kasvu jatkui viime vuoden loppuun asti. Tuotanto kasvoi nopeasti koko vuoden ajan. Työllisyyden nousu kiihtyi tuntuvasti.

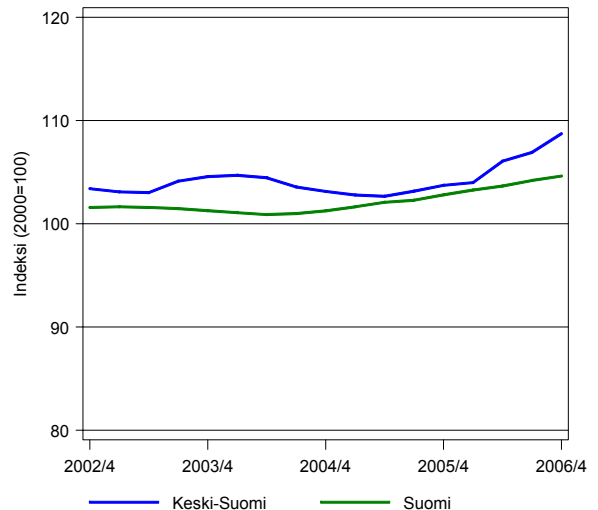
Keski-Suomen talouden kasvu jatkui viime vuoden loppuun asti kansainvälisen ja valtakunnalliseen korkeasuhdanteen vetämänä. Tuotanto kasvoi vuoden 2006 jälkipuolella ennakoarvion mukaan noin 4,5 % edellisvuodesta, suunnilleen samaa tahtia kuin koko maassa. Keski-Suomessa kasvua veti teollisuus viime vuonna, mutta sen rinnalla myös liike-elämän ja kotitalouksien palvelut kasvoivat vahvasti. Vuodesta 2000 tuotanto on lisääntynyt Keski-Suomessa lähes viidenneksen, suunnilleen saman verran kuin koko maassa.

Keski-Suomen työllisyyden – mitattuna maakunnan työllisten henkilöiden lukumäärällä Tilastokeskuksen työvoimatutkimuksen mukaan – vahva kasvu jatkui koko viime vuoden. Kasvu oli selvästi nopeampaa Keski-Suomessa kuin koko maassa. Vuoden 2006 toisella puolikkaalla työllisiä oli noin 5 % enemmän kuin vuotta aikaisemmin. Kasvua oli sekä jalostuksessa että palvelualoilla. Keski-Suomen työllisyys on kasvanut vuodesta 2000 lähes 9 %, selvästi enemmän kuin koko maassa.

Tuotanto Keski-Suomessa ja koko maassa (indeksi)



Työllisyys Keski-Suomessa ja koko maassa (indeksi)



Toimialojen vertailu

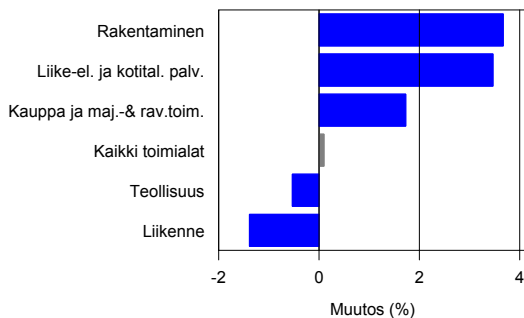
Liikevaihto

Keski-Suomen teollisuusyritysten liikevaihto kasvoi reaalisesti lähes 8 % edellisvuodesta vuoden 2006 jälkimmäisellä puolikkaalla. Teollisuus oli koko viime vuoden ajan maakunnan selvästi nopeimmin kasvava päätoimiala. Liike-elämän ja kotitalouksien palveluiden liikevaihto kasvoi myös vahvasti, reaalisesti yli 6 % edellisvuodesta. Myös kaupan sekä majoitus- ja ravitsemistoiminnan kasvu jatkui vakaana, alan liikevaihto nousi yli 3 %. Liikennealan yritysten liikevaihto kasvoi suunnilleen saman verran. Rakennusalan kasvu hidastui aikaisemmasta ja jäi runsaan 2 %:n tasolle. Vuoteen 2000 verrattuna liike-elämän ja kotitalouksien palvelut ovat olleet liikevaihdoltaan nopeimmin kasva toimiala Keski-Suomessa, reaalista nousua on ollut suunnilleen kolmannes. Rakennusalan liikevaihto on kasvanut suunnilleen neljänneksen ja kauppa runsaan viidenneksen. Sen sijaan teollisuuden liikevaihto on reaalisesti suunnilleen samalla tasolla kuin vuonna 2000.

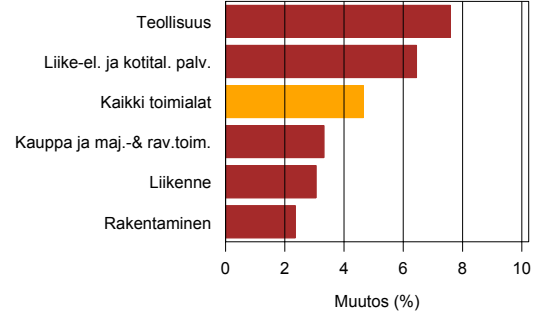
Henkilöstömäärä

Henkilöstömäärällä mitataan yrityksissä tehtyjä henkilötyövuosia ja siihen ei sisälly julkista hallintoa ja hyvinvointipalveluja. Keski-Suomessa toimivien yritysten yhteenlaskettu henkilöstömäärä pysyi viime vuoden jälkipuolella suunnilleen edellisvuoden tasolla. Yritysten henkilöstömäärän kasvu on Keski-Suomessa usean vuoden ajan ollut selvästi hitaampaa kuin työllisyyden kasvu Tilastokeskuksen työvoimatutkimuksen mukaan. Tämä ero selittyy pääasiassa osa-aikatyön yleistymisellä. Toimialoista nopeimmin kasvoi rakennusalan sekä liike-elämän ja kotitalouksien palveluiden henkilöstö, noin 3,5 % edellisvuodesta. Myös kaupan sekä majoitus- ja ravitsemisalan henkilöstömäärä nousi vajaan 2 %. Sen sijaan teollisuudessa ja liikenteessä henkilöstömäärä väheni edellisestä vuodesta. Vuoteen 2000 verrattuna henkilöstömäärä on kasvanut Keski-Suomessa selvästi eniten liike-elämän ja kotitalouksien palveluissa ja jonkin verran myös kaupassa sekä rakentamisessa. Sen sijaan teollisuuden henkilöstö on vähentynyt.

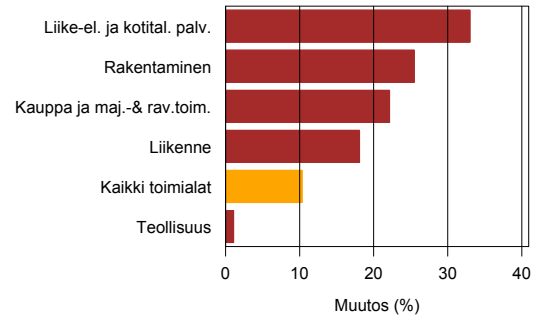
Henkilöstömäärän muutos (%) Keski-Suomessa nelj. 3-4/2006 verrattuna vuotta aikaisempaan



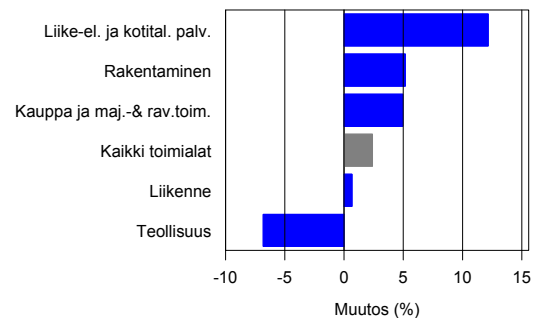
Liikevaihdon reaalin muutos (%) Keski-Suomessa nelj. 3-4/2006 verrattuna vuotta aikaisempaan



Liikevaihdon reaalin muutos (%) Keski-Suomessa vuosi 2006 verrattuna vuoteen 2000



Henkilöstömäärän muutos (%) Keski-Suomessa vuosi 2006 verrattuna vuoteen 2000



Toimialarakenne ja erikoistumisalat

Keski-Suomen maakuntaan kuuluu 6 seutukuntaa ja yhteensä 28 kuntaa vuodenvaihteen 2007 kuntaliitosten jälkeen. Maakunnassa on 268 500 asukasta (v. 2006), joista yli 60 % asuu Jyväskylän seutukunnassa. Työpaikkoja on noin 109 000. Keski-Suomen tuotannon arvonlisäys oli viime vuonna noin 5,8 miljardia euroa.

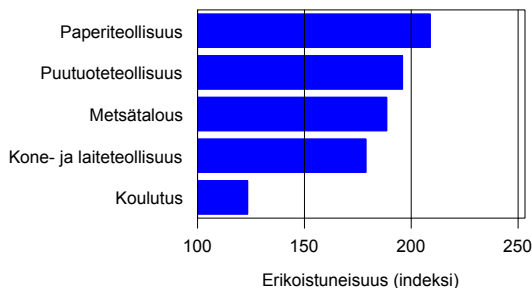
Toimialarakenne

Teollisuudella on edelleen vankka asema Keski-Suomen toimialarakenteessa. Teollisuuden osuus Keski-Suomen työpaikoista on yli viidennes, hieman korkeampi kuin koko maassa. Teollisuuden osuus tuotannon arvonlisäyksestä on Keski-Suomessa vielä suurempi kuin työpaikoista, yli 30 %. Julkisen hallinnon ja hyvinvointipalvelujen osuus Keski-Suomen työpaikoista on noin 30 %. Keski-Suomen työpaikkojen toimialarakenne poikkeaa vain vähän koko maan vastaavasta.

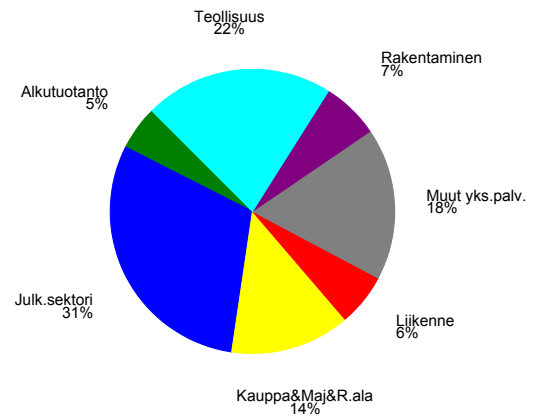
Erikoistumisalat

Keski-Suomi on erikoistunut vahvimmin paperiteollisuuteen ja puutuoteteollisuuteen, kun verrataan maakunnan eri toimialojen työpaikkaosuutta koko maan vastaavaan osuuteen. Näillä erikoistumisaloilla osuus alueen työpaikoista on suunnilleen kaksinkertainen koko maan vastaavaan osuuteen verrattuna. Metsätalous sekä kone- ja laitteollisuus ovat lähes yhtä vahvoja erikoistumisaloja. Myös koulutuksen työpaikkaosuus on Keski-Suomessa selvästi korkeampi kuin koko maassa. Määrällisesti eniten työpaikkoja Keski-Suomessa on terveys- ja sosiaalipalveluissa. Seuraavaksi suurimmat työllistäjät ovat liike-elämän palvelut, koulutus, vähittäiskauppa, rakentaminen sekä kone- ja laitteollisuus.

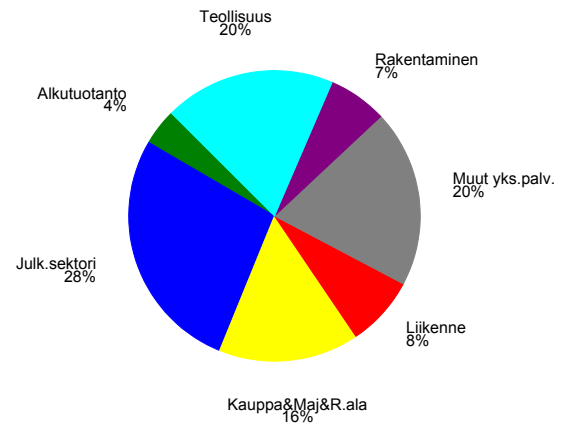
Keski-Suomen erikoistumisalat
(indeksi, koko maa = 100)



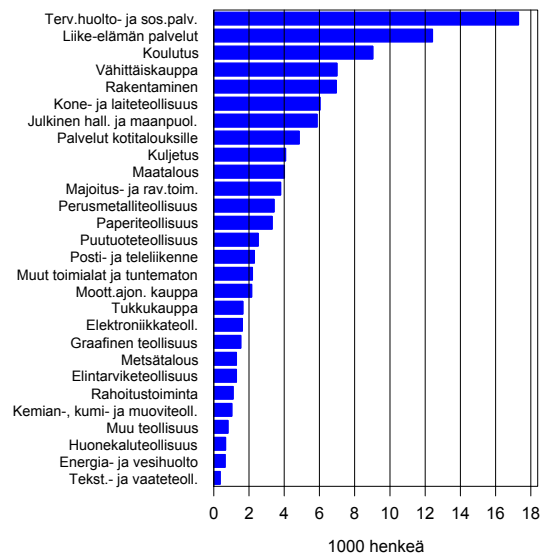
Päätoimialojen osuus Keski-Suomen työpaikoista 2006



Päätoimialojen osuus koko maan työpaikoista 2006



Keski-Suomen työpaikat toimialoittain 2006



Teollisuus

Teollisuus, sähkö-, kaasu- ja vesihuolto, mineraalien kaivu

Teollisuusyritysten liikevaihto kasvoi vahvasti viime vuoden loppupuolellakin. Teollisuuden henkilöstömäärä pysyi tasaisena.

Liikevaihto

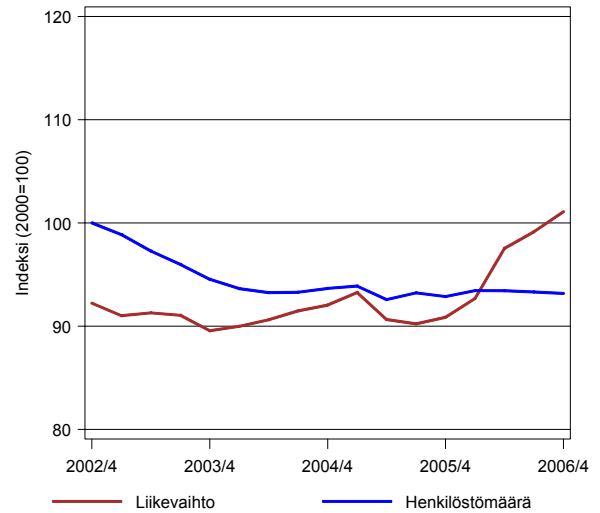
Teollisuusyritysten liikevaihto kasvoi edelleen vahvasti Keski-Suomessa viime vuoden loppupuolella. Reaalista kasvua teollisuuden liikevaihdossa oli vajaat 8 % edellisestä vuodesta vuoden 2006 toisella puolikkaalla. Keski-Suomen teollisuus seuraa viiveellä koko maata, jossa teollisuuden liikevaihto on ollut kasvussa jo pitempään. Vuodesta 2000 koko teollisuuden liikevaihto on kasvanut Keski-Suomessa reaalisesti noin reilun prosentin verran. Kuitenkin ilman paperiteollisuutta laskettuna teollisuuden liikevaihto on reaalisesti noin 8 % ylempänä vuoden 2000 tasosta. Vienti on kasvanut hieman vähemmän.

Henkilöstömäärä

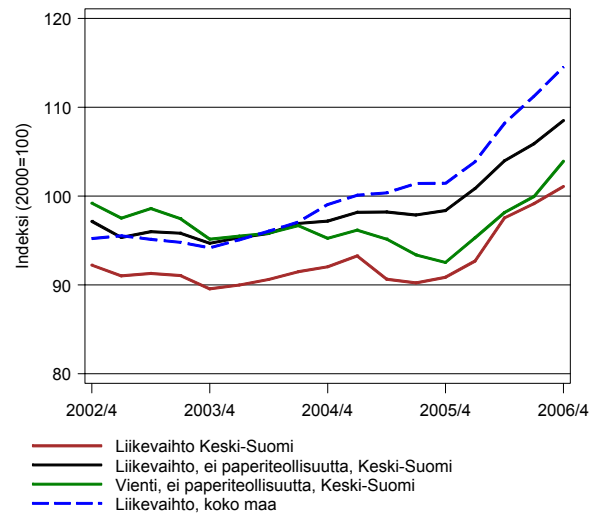
Keski-Suomessa henkilöstömäärä on pysynyt vuoden 2003 loppupuolelta asti melko samalla tasolla ja näin jatkui myös vuoden 2006 ajan. Teollisuusyrityksillä oli henkilöstöä vuoden lopulla noin puoli prosenttia edellisvuotista vähemmän. Teollisuuden henkilöstömäärä (ml. paperiteollisuus) oli viimeksi kuluneen vuoden aikana Keski-Suomessa noin 7 % pienempi kuin vuonna 2000. Ilman paperiteollisuutta laskettuna henkilöstömäärä oli noin 3 % pienempi kuin vuonna 2000.

Teollisuusyrityksillä oli vuonna 2006 noin 23 000 työpaikkaa Keski-Suomessa. Maakunnan suurimmat teollisuustoimialat ovat kone- ja laite-teollisuus, paperi- ja massateollisuus, puutuoteteollisuus ja graafinen teollisuus.

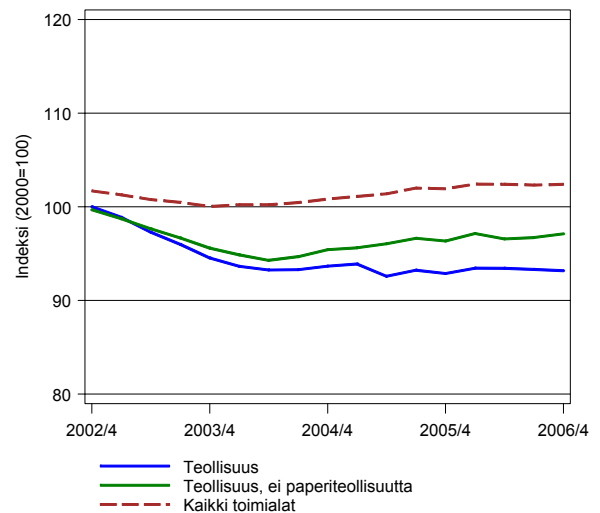
Teollisuuden reaalinen liikevaihto ja henkilöstömäärä Keski-Suomessa (indeksi)



Teollisuuden reaalinen liikevaihto Keski-Suomessa ja koko maassa (indeksi)



Henkilöstömäärä Keski-Suomen teollisuudessa ja kaikilla aloilla (indeksi)



Rakentaminen

Rakennusyritysten liikevaihdon kasvu jatkui viime vuoden loppupuolella Keski-Suomessa. Myös alan henkilöstömäärä oli edelleen nousussa.

Liikevaihto

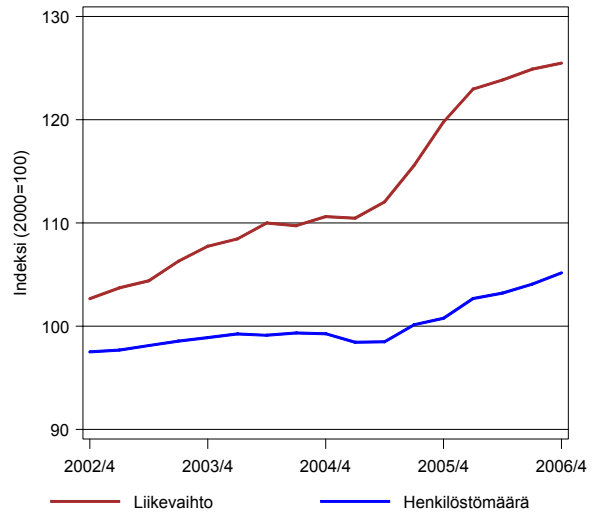
Rakennusyritysten liikevaihdon kasvu jatkui vuoden 2006 toisella puolikkaalla hieman hitaampana. Reaalista liikevaihdon kasvua viime vuoden toisella puoliskolla oli reilut 2 % edellisvuodesta. Vuodesta 2003 alen yritysten liikevaihdon suunta on Keski-Suomessa noudatellut koko maan yritysten trendiä vaikkakin on nyt jäämässä hieman jälkeen. Viimeksi kuluneen vuoden aikana alan reaalinen liikevaihto oli Keski-Suomessa noin 26 % korkeammalla tasolla kuin vuonna 2000.

Henkilöstömäärä

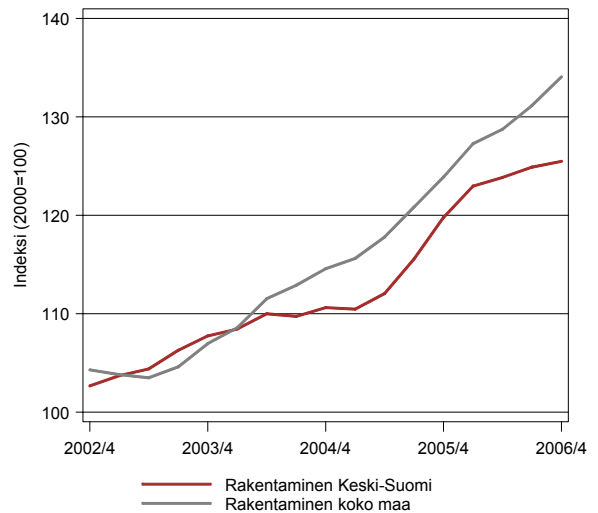
Rakentamisen henkilöstömäärän kasvu jatkui vuoden 2006 loppupuolella Keski-Suomessa. Viime vuoden toisella puoliskolla alan henkilöstömäärä oli liki 4 % suurempi kuin vuotta aikaisemmin. Alalla oli henkilöstöä viimeksi kuluneen vuoden aikana noin 5 % enemmän kuin vuonna 2000.

Rakennusalalla oli ennakoarvion mukaan vuonna 2006 noin 7 000 työpaikkaa Keski-Suomessa.

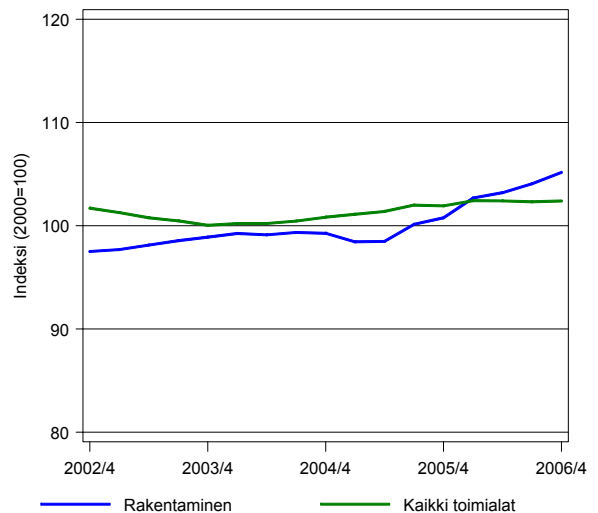
Rakentamisen reaalinen liikevaihto ja henkilöstömäärä Keski-Suomessa (indeksi)



Rakentamisen reaalinen liikevaihto Keski-Suomessa ja koko maassa (indeksi)



Henkilöstömäärä Keski-Suomessa rakentamisessa ja kaikilla aloilla (indeksi)



Kauppa sekä majoitus- ja ravitsemistoiminta

Vähittäiskauppa, tukkukauppa, agentuuritoiminta, moottoriajoneuvojen kauppa ja huolto, polttoaineen vähittäismyynti, majoitus- ja ravitsemistoiminta

Kaupan sekä majoitus- ja ravitsemistoiminnan liikevaihdon vakaa kasvu jatkui viime vuoden loppupuolella. Henkilöstömäärä lisääntyi sekinieman.

Liikevaihto

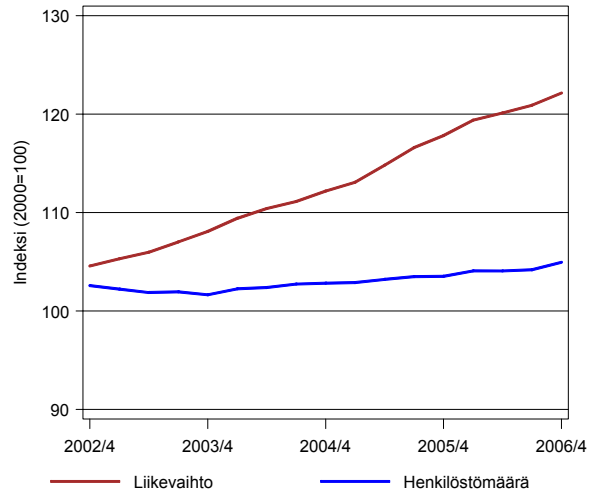
Kaupan sekä majoitus- ja ravitsemistoiminnan liikevaihto jatkoi pitkään jatkunutta vakaata kasvuaan vuoden 2006 loppupuolella. Viime vuoden toisella puolivuotisjaksolla reaalista kasvua oli reilut 3 % edellisvuodesta. Alan liikevaihto on Keski-Suomessa noudatellut vähittäiskaupan valtakunnallista trendiä. Vuodesta 2000 kaupan sekä majoitus- ja ravitsemisalalan liikevaihto Keski-Suomessa on kasvanut erittäin vakaasti ja yhteensä reaalisesti noin 22 %.

Henkilöstömäärä

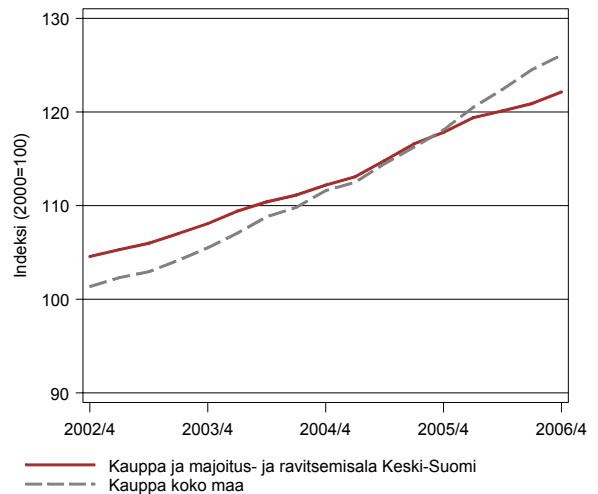
Kaupan sekä majoitus- ja ravitsemisalalan henkilöstömäärä jatkoi vuoden 2006 loppupuolellakin lievää ja pitkään jatkunutta lisääntymistään: reaalista kasvua edellisvuodesta oli vajaat 2 %. Viimeisen vuoden aikana ala työllisti Keski-Suomessa noin 5 % enemmän kuin vuonna 2000. Kaupan alan henkilöstömäärä on kehittynyt samaa tahtia kuin henkilöstömäärä maakunnan kaikilla aloilla keskimäärin. Vaikka kaupan henkilöstömäärä, joka mittaa tehtyjä työvuosia, on pysynyt pitkään lähes samalla tasolla, kaupan alan työllistämien henkilöiden määrä on vaihdellut tuntuvasti Tilastokeskuksen työvoimatutkimuksen mukaan. Tämä selittyy osittain muutoksissa osa-aikatyötä tekevän työvoiman käytössä.

Kaupassa sekä majoitus- ja ravitsemisalalla oli ennakoarvion mukaan vuonna 2006 noin 15 000 työpaikkaa Keski-Suomessa, joista kaupassa noin 11 000 sekä majoitus- ja ravitsemistoiminnassa noin 4 000.

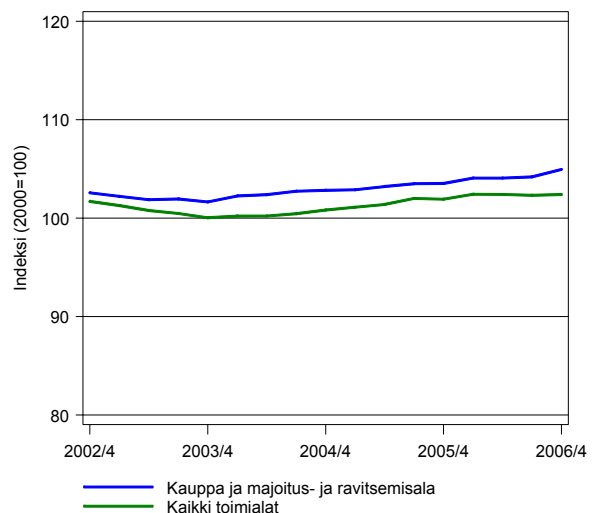
Kaupan ja majoitus- ja ravitsemisalalan reaalinen liikevaihto ja henkilöstömäärä Keski-Suomessa (indeksi)



Kaupan ja majoitus- ja ravitsemisalalan reaalinen liikevaihto Keski-Suomessa ja vähittäiskauppa koko maassa (indeksi)



Henkilöstömäärä Keski-Suomessa kaupan aloilla ja kaikilla aloilla (indeksi)



Palvelut liike-elämälle ja kotitalouksille

Palvelut liike-elämälle: kiinteistöpalvelut, vuokrauspalvelut, tietojenkäsittely-, tutkimus- ja konsultointipalvelut, muu liike-elämää palveleva toiminta

Palvelut kotitalouksille: virkistys-, kulttuuri- ja urheilutoiminta, pesula-, kampaamo-, parturi yms. palvelut, järjestötoiminta, ympäristöhuolto

Rahoitustoiminta: rahoitus, vakuutustoiminta, rahoitusta palveleva toiminta

Liike-elämää ja kotitalouksia palvelevien yritysten liikevaihdon voimakas kasvu jatkui Keski-Suomessa vakaasti vuoden 2006 loppupuolella. Myös alan henkilöstömäärän nousu jatkui.

Liikevaihto

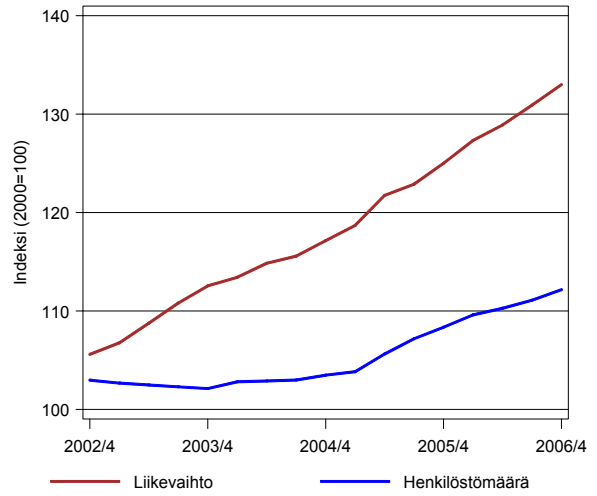
Liike-elämälle ja kotitalouksille palveluja tuottavien yritysten liikevaihdon reipas kasvu jatkui koko vuoden 2006 ajan. Viime vuoden loppupuolikkaalla reaalista kasvua oli reilut 6 % edellisvuodesta. Koko maan liike-elämän palveluissa liikevaihto on kuitenkin kasvanut vieläkin nopeammin viime vuosina. Vuoteen 2000 verrattuna toimialan liikevaihto Keski-Suomessa on kasvanut noin 33 %. Liike-elämän ja kotitalouksien palvelut on ollut liikevaihdoltaan nopeimmin kasvanut päätoimiala Keski-Suomessa.

Henkilöstömäärä

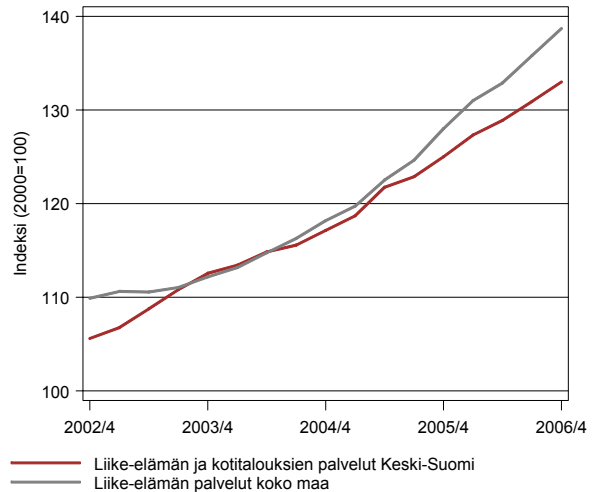
Liike-elämän ja kotitalouksien palvelujen henkilöstömäärän nousu kiihtyi vuonna 2005 ja jatkui edelleen vuoden 2006 ajan. Alalla oli reilut 3 % enemmän henkilöstöä vuoden 2006 toisella puoliskolla kuin vuotta aikaisemmin. Vuoteen 2000 verrattuna alan henkilöstömäärä on noussut tuntuvasti enemmän kuin maakunnan kaikilla aloilla keskimäärin. Liike-elämän ja kotitalouksien palvelut teettivät Keski-Suomessa työtä viimeisen vuoden aikana jo noin 12 % enemmän kuin vuonna 2000.

Liike-elämän ja kotitalouksien palveluissa oli ennakoarvion mukaan vuonna 2006 noin 18 500 työpaikkaa Keski-Suomessa. Näistä liike-elämän palveluiden osuus on noin 12 500, rahoitustoiminnan 1 000 ja kotitalouksien palveluiden 5 000.

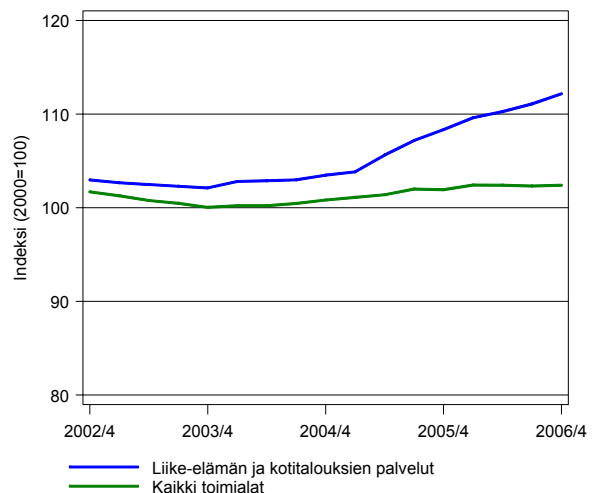
Liike-elämän ja kotitalouksien palveluiden reaalinen liikevaihto ja henkilöstömäärä Keski-Suomessa (indeksi)



Liike-elämän ja kotitalouksien palveluiden reaalinen liikevaihto Keski-Suomessa ja liike-elämän palvelut koko maassa (indeksi)



Liike-elämän ja kotitalouksien palveluiden ja kaikkien alojen henkilöstömäärä Keski-Suomessa (indeksi)



Liikenne

Maaliikenne, vesiliikenne, ilmailiikenne, liikennettä palveleva toiminta, varastointi, matkatoimistot, posti- ja teleliikenne

Liikenteen toimialan yritysten liikevaihto on kasvanut lievästi jo pitkään Keski-Suomessa. Alan henkilöstömäärän väheneminen jatkui viime vuoden loppupuolella.

Liikevaihto

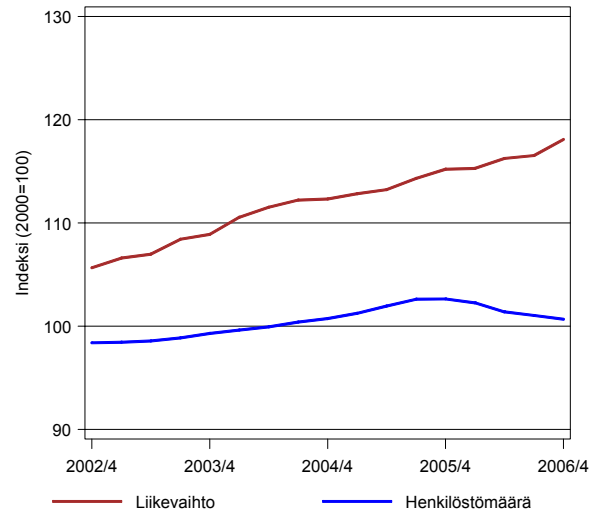
Liikenteen toimialan liikevaihto jatkoi taas lievää kasvuaan vuoden 2006 toisella puolikkaalla: reaalista kasvua edellisvuodesta oli noin 3 %. Vuoden 2004 alkuun asti toimiala kasvoi maakunnassa suunnilleen samaa tahtia kuin koko maassa, sen jälkeen Keski-Suomessa alan liikevaihto on jäänyt hieman jälkeen koko maan kehityksestä. Vuoteen 2000 verrattuna liikenteen liikevaihto on kasvanut Keski-Suomessa reaalisesti noin 18 %.

Henkilöstömäärä

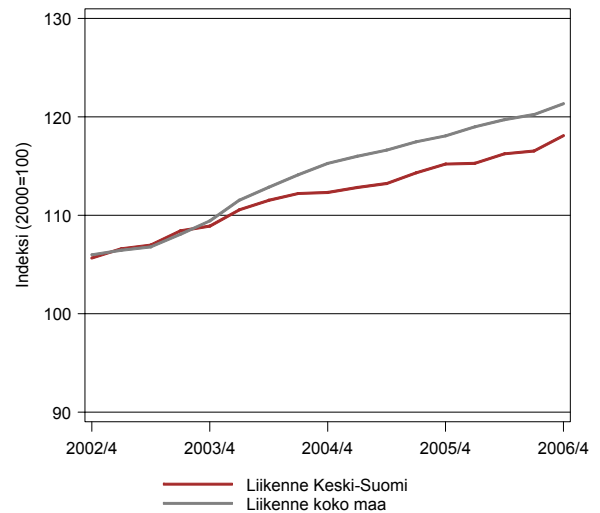
Liikenteen henkilöstömäärän hidas lisääntyminen kääntyi vuoden 2006 vaihteessa ja lievä lasku jatkui koko vuoden Keski-Suomessa. Viime vuoden toisella puolikkaalla henkilöstöä oli edellisvuoteen verrattuna reilun prosentin vähemmän. Viimeisen vuoden aikana alalla oli henkilöstöä noin prosentin enemmän kuin vuonna 2000.

Liikenteen toimialan yrityksissä oli ennakoarvion mukaan vuonna 2006 noin 6 000 työpaikkaa Keski-Suomessa.

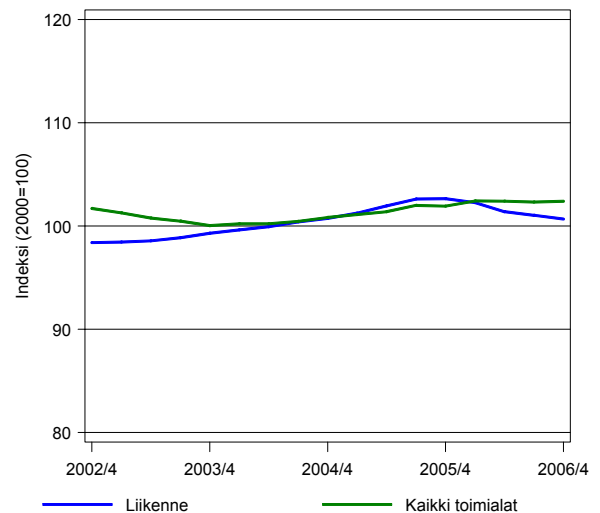
Liikenteen reaalin liikevaihto ja henkilöstömäärä Keski-Suomessa (indeksi)



Liikenteen reaalin liikevaihto Keski-Suomessa ja koko maassa (indeksi)



Henkilöstömäärä Keski-Suomessa liikenteessä ja kaikilla aloilla (indeksi)



Jyväskylän seutu

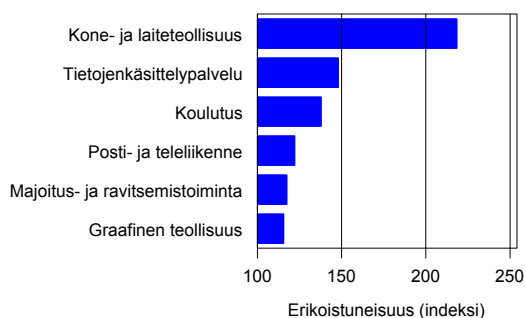
Jyväskylän seutukunta: Hankasalmi, Jyväskylä, Jyväskylän mlk, Korpilahti, Laukaa, Muurame, Petäjävesi, Toivakka ja Uurainen

Jyväskylän seudun yritysten liiketoiminta on kasvanut vakaasti jo pitkään. Vahva kasvu jatkui viime vuoden loppupuolella.

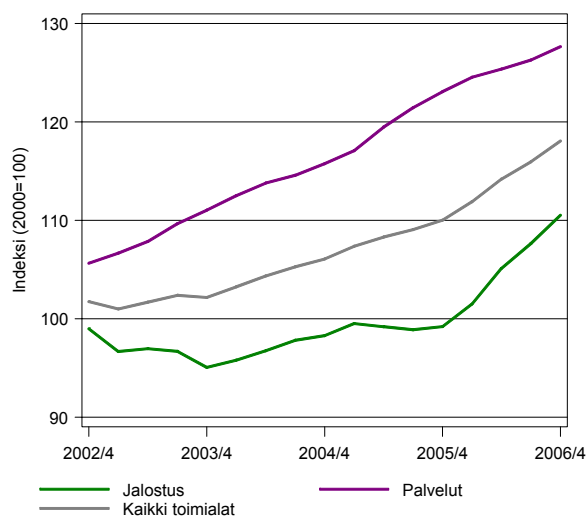
Jyväskylän seudulla asui 166 200 henkeä viime vuodenvaihteessa. Alueen elinkeinorakenne on palveluvaltainen, työpaikoista kolme neljästä on palvelualoilla. Jyväskylän seudun erikoistumisaloja palveluissa ovat tietojenkäsittelypalvelut, koulutus sekä posti- ja teleliikenne. Teollisuuden vahvin erikoistumisala on kone- ja laitteollisuus.

Jyväskylän seudulla toimivien yritysten liikevaihdon kasvu jatkui vahvana vuoden 2006 loppupuolella. Alueen palvelusektorin reaalin liikevaihto kasvoi edelleen vakaasti, vaikka kasvuvauhti hieman hidastuikin. Jyväskylän seudun jalostusyritysten liikevaihto kääntyi voimakkaaseen kasvuun alkuvuoden aikana ja kasvu jatkui koko vuoden. Palvelualojen reaalin liikevaihto on noussut yli 27 % ja jalostusaloilla yli 10 % vuodesta 2000. Yritysten henkilöstömäärä pysyi Jyväskylän seudulla suunnilleen samalla tasolla. Vuoteen 2000 verrattuna henkilöstömäärä on Jyväskylän seudulla kasvanut noin 8 %, selvästi enemmän kuin koko Keski-Suomessa.

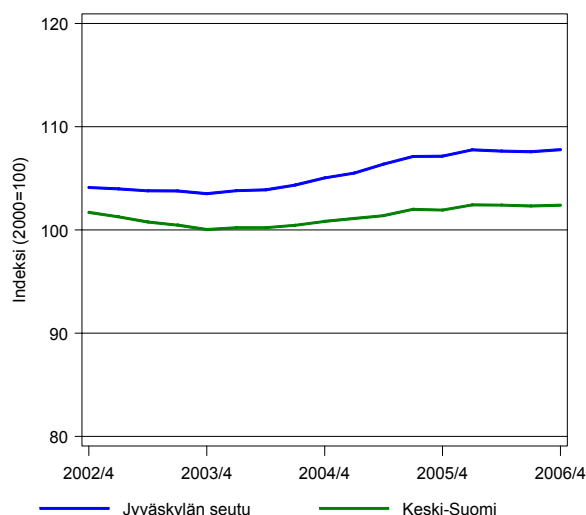
Jyväskylän seudun erikoistumisalat
(indeksi, koko maa = 100)



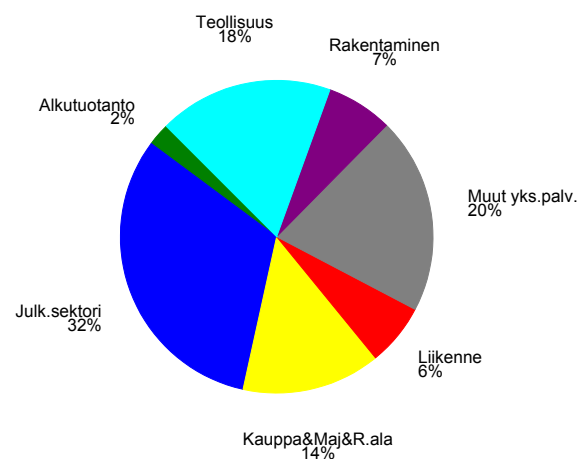
Yritysten reaalin liikevaihto
Jyväskylän seudulla (indeksi)



Yritysten henkilöstö Jyväskylän seudulla ja
Keski-Suomessa (indeksi)



Työpaikkojen toimialaosuus Jyväskylän seudulla 2006



Eteläinen Keski-Suomi ja Äänekosken seutukunta

Joutsan seutukunta: Joutsa, Leivonmäki ja Luhanka

Keuruun seutukunta: Keuruu ja Multia

Jämsän seutukunta: Jämsä, Jämsänkoski ja Kuhmoinen

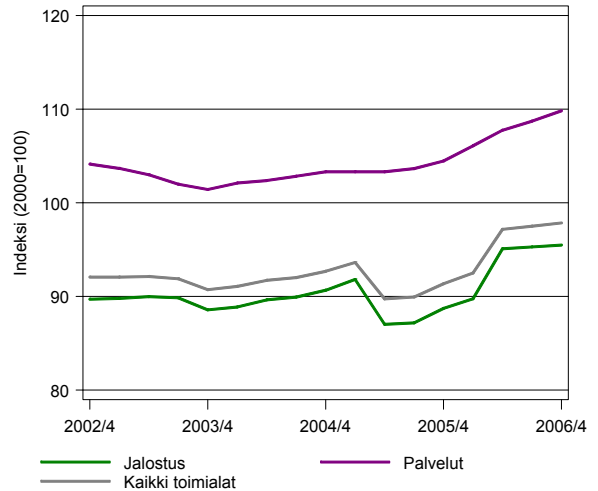
Äänekosken seutukunta (vuodenvaihteen 2007 kuntaliitoksien jälkeen): Konnevesi ja Äänekoski

Eteläinen Keski-Suomi ja Äänekosken seutu on metsäsektorin keskittymä. Alueen yritysten liikevaihdon kasvu taittui vuoden 2006 loppupuolikkaalla.

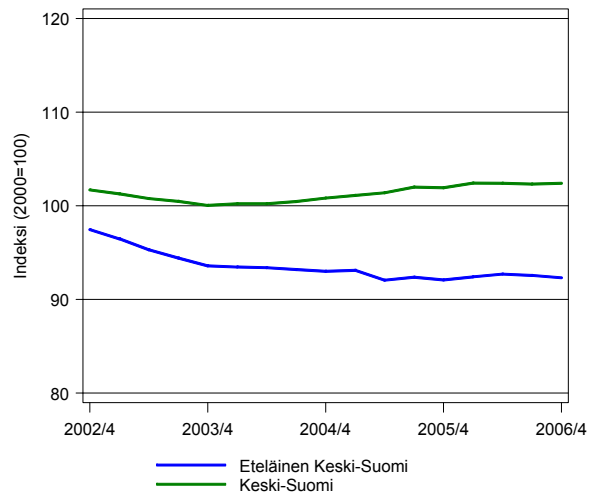
Eteläisessä Keski-Suomessa ja Äänekosken seudulla oli yhteensä 67 700 asukasta vuoden 2006 lopussa. Alueen elinkeinorakenne on jalostusvaltainen, työpaikoista 37 % on teollisuudessa ja rakentamisessa. Alue on suuri metsäsektorin keskittymä, sillä alueen vahvin erikoistumisala on paperiteollisuus ja sen lisäksi myös puutuoteteollisuuden ja metsätalouden työpaikkaosuudet ovat moninkertaiset koko maahan verrattuna.

Eteläisessä Keski-Suomessa ja Äänekosken seudulla toimivien jalostusyritysten liikevaihto kasvoi erittäin voimakkaasti vuoden 2006 ensimmäisellä puolikkaalla, mutta toisella puolikkaalla kasvu tasaantui. Alueen palveluyritysten liikevaihdon vakaa kasvu jatkui kuluvan vuoden alkupuolella. Vuodesta 2000 palveluyritysten reaalin liikevaihto on kasvanut noin 10 %, kun taas jalostusyritysten liikevaihto oli viimeisen vuoden aikana reaalisesti noin 5 % pienempi kuin vuonna 2000. Henkilöstömäärän pitkään jatkunut väheneminen pysähtyi vuonna 2005 ja pysyi suunnilleen samalla tasolla koko vuoden 2006. Vuodesta 2000 Eteläisen Keski-Suomen ja Äänekosken alueen yritysten henkilöstömäärä on vähentynyt noin 8 %.

Yritysten reaalin liikevaihto
Eteläisessä Keski-Suomessa ja Äänekosken seudulla
(indeksi)

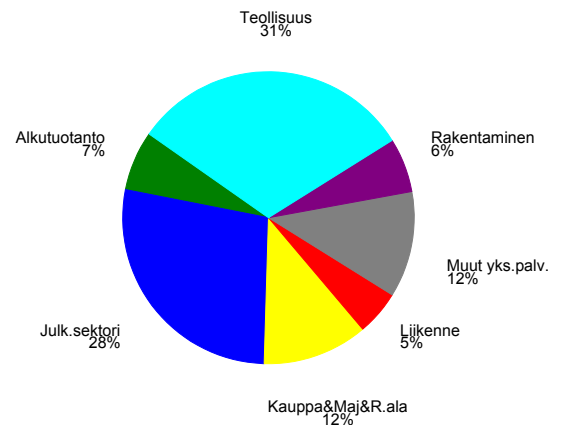
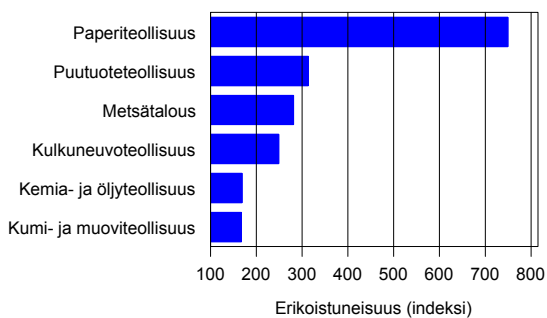


Yritysten henkilöstö Eteläisessä Keski-Suomessa ja Äänekosken seudulla sekä koko Keski-Suomessa
(indeksi)



Työpaikkojen toimialaosuus 2006
Eteläisessä Keski-Suomessa ja Äänekosken seudulla

Eteläinen Keski-Suomi ja Äänekosken seutu
(indeksi, koko maa = 100)



Saarijärvi-Viitasaari

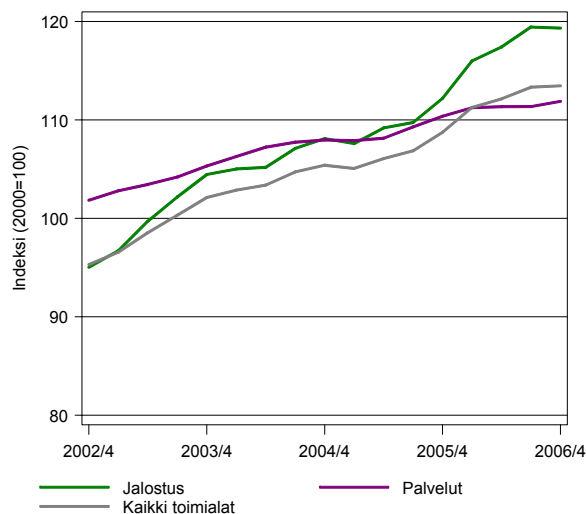
Saarijärvi-Viitasaaren seutukunta: Kannonkoski, Karstula, Kinnula, Kivijärvi, Kyyjärvi, Pihtipudas, Pylkönmäki, Saarijärvi ja Viitasaari

Saarijärvi-Viitasaari on metsätalouden ja puutuoteteollisuuden vahvaa aluetta, jossa alkutuotannollakin on edelleen vahva rooli. Alueen jalostusyriyten vahva kasvu taittui viime vuoden loppupuolella.

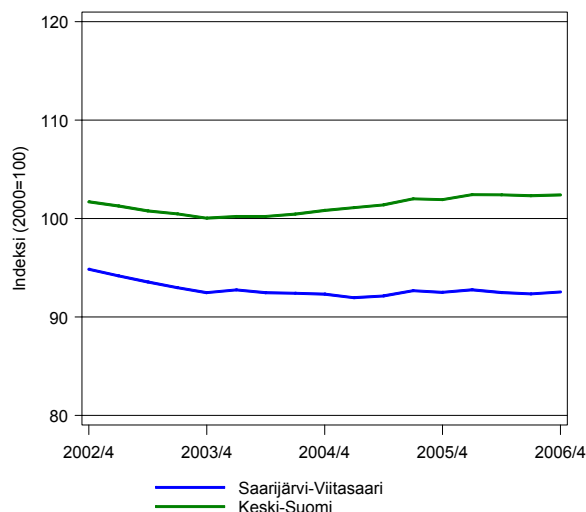
Saarijärven-Viitasaaren seudulla asui 34 600 henkeä viime vuodenvaihteessa. Alueen työpaikoista lähes viidennes on edelleen alkutuotannossa. Jalostusalojen työpaikkaosuus on neljäs ja vahvin ala on puutuoteteollisuus. Metsätalouden ja puutuoteteollisuuden ohella myös maatalouden, rakennusaineteollisuuden ja perusmetalliteollisuuden työpaikkaosuudet ovat tuntuvasti korkeammat kuin koko maassa.

Saarijärven-Viitasaaren seudulla toimivien jalostusyriyten liikevaihto kasvoi erittäin voimakkaasti vuoden 2006 alkupuolella, mutta kasvu taittui vuoden lopulla. Jalostusyriyten liikevaihto on silti reaalisesti jo noin 20 % korkeammalla tasolla kuin vuonna 2000. Alueen palveluyriyten pitkään jatkunut vakaa kasvu hidastui taas viime vuoden aikana. Palveluyriyten reaalinen liikevaihto on kasvanut noin 12 % vuodesta 2000. Henkilöstömäärä on pitkään pysytellyt suunnilleen samalla tasolla. Vuodesta 2000 alueen henkilöstömäärä on kehittynyt selvästi heikommin kuin koko Keski-Suomen alueella keskimäärin: alueen henkilöstömäärä on reilut 7 % pienempi kuin vuonna 2000.

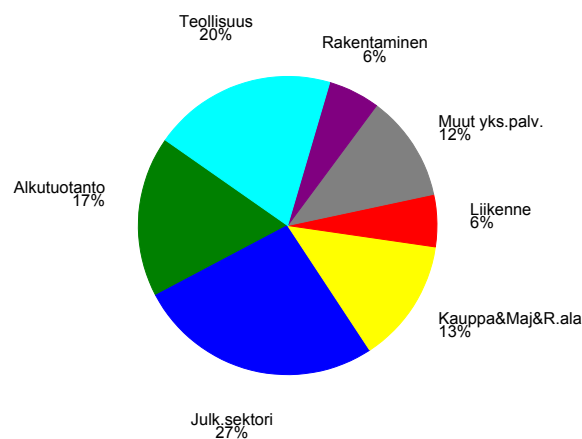
Yriyten reaalinen liikevaihto Saarijärvi-Viitasaarella (indeksi)



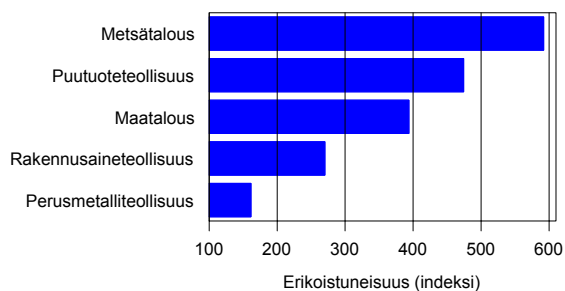
Yriyten henkilöstö Saarijärvi-Viitasaarella ja koko Keski-Suomessa (indeksi)



Työpaikkojen toimialaosuus Saarijärvi-Viitasaarella 2006



Saarijärvi-Viitasaaren erikoistumisalat (indeksi, koko maa = 100)



Keski-Suomen yritysryhmittymät

Elektroniikkateollisuus, graafinen ja viestintäala, metalliteollisuus, puutuoteteollisuus, matkailuala ja hyvinvointipalvelut

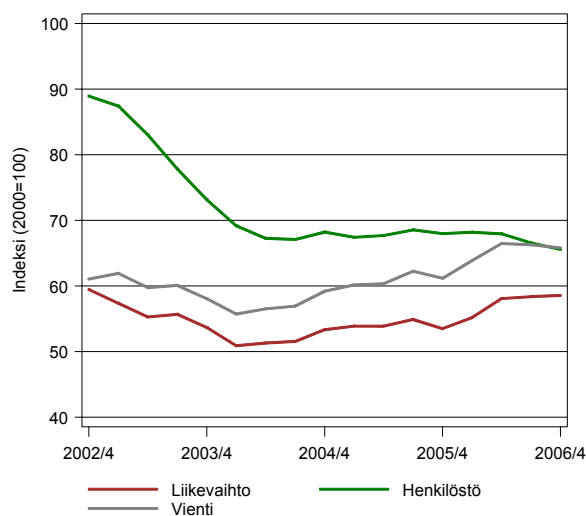
Keski-Suomen toimialatyö -projektin toimialoista hyvinvointipalveluiden liikevaihto oli vahvimmassa kasvussa viime vuoden loppupuolella. Myös puutuote- ja metalliteollisuuden kasvusuunta jatkui. Matkailualan, elektroniikkateollisuuden sekä graafisen ja viestintäalan liikevaihto pysyi edellisvuoden tasolla.

Elektroniikkateollisuuden yritysryhmittymän liikevaihto Keski-Suomessa oli noin 440 miljoonaa euroa ja henkilöstömäärä noin 1400 vuonna 2006. Elektroniikkayritysten liikevaihto on kasvanut vakaasti viimeiset pari vuotta lähinnä viennin vetämänä ja kasvu kiihtyi hieman vuonna 2006. Sitä ennen vuodesta 2001 vuoteen 2003 alan liikevaihto laski jyrkästi, reaalisesti suunnilleen puoleen vuoden 2000 tasosta. Viimeksi kuluneen vuoden liikevaihto on edelleen noin 42 % alempi kuin vuonna 2000. Toimialan henkilöstömäärä on pysynyt pari vuotta suunnilleen samalla tasolla, joka aleni vielä hieman vuonna 2006 ja on nyt noin 35 % alempi kuin vuonna 2000.

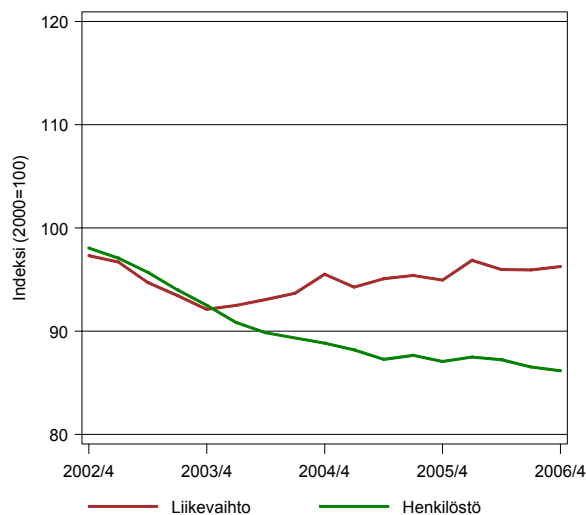
Graafisen ja viestintäalan yritysryhmittymän yhteenlaskettu liikevaihto oli Keski-Suomessa noin 190 miljoonaa euroa ja henkilöstömäärä noin 1500 vuonna 2006. Toimialaryhmän reaalin liikevaihto kasvoi viime vuoden alkupuolella, mutta tasaantui sitten hieman. Vuodesta 2000 graafisen ja viestintäalan liikevaihto on supistunut reaalisesti noin 4 %. Alan henkilöstömäärän pitkäaikainen väheneminen jatkui vuoden 2006 loppupuoliskolla. Henkilöstömäärä on noin 14 % pienempi kuin vuonna 2000.

Metalliteollisuus kuuluu Keski-Suomen tärkeimpiin tuotannonaloihin kolmanneksen osuudella alueen teollisuustyöpaikoista. Alan yritysten liikevaihto oli noin 1 800 miljoonaa euroa ja henkilöstömäärä noin 9 400 vuonna 2006. Metallialan suhdanteet vaihtelevat voimakkaasti ja se heijastuu Keski-Suomen metalliyrityksiin. Viime vuonna alan yritysten liikevaihto kasvoi vahvasti. Vuoden 2006 aikana vientikin kasvoi voimakkaasti. Toimialan liikevaihto on kasvanut reaalisesti yli neljänneksen vuodesta 2000. Henkilöstömääräkin kääntyi vuonna 2004 kasvuun, ja kasvu jatkui vuoden 2006 ajan. Metalliteollisuuden henkilöstömäärä oli viimeksi kuluneen vuoden aikana lähes 15 % suurempi kuin vuonna 2000.

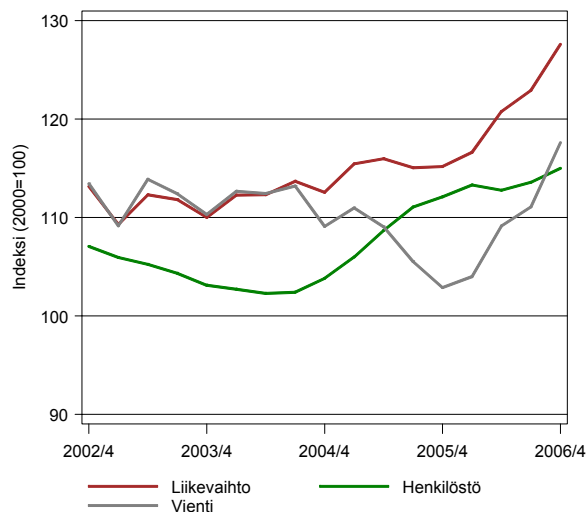
Elektroniikkateollisuuden liiketoiminta
Keski-Suomessa (indeksi)



Graafisen ja viestintäalan liiketoiminta
Keski-Suomessa (indeksi)



Metalliteollisuuden liiketoiminta
Keski-Suomessa (indeksi)

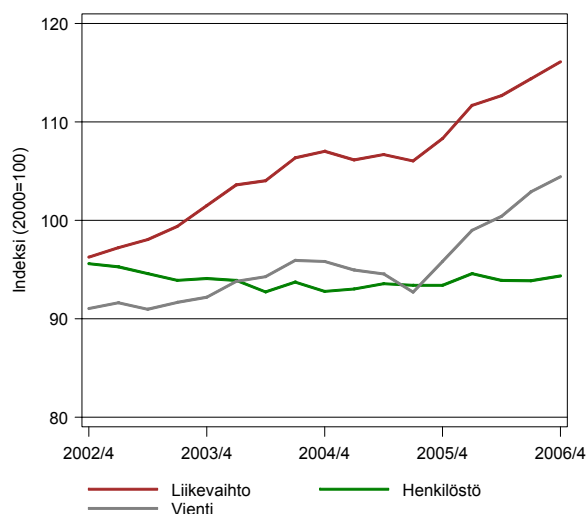


Puutuoteteollisuuden yritysryhmittymän liikevaihto oli Keski-Suomen maakunnassa noin 610 miljoonaa euroa ja henkilöstömäärä noin 3 200 vuonna 2006. Alan liikevaihto kääntyi vahvaan kasvuun vuoden 2005 lopulla ja kasvu jatkui vuoden 2006 ajan. Alan vienti on kasvanut vahvasti viimeiset kaksi vuotta. Alan reaalin liikevaihto oli viimeisen vuoden aikana yli 15 % korkeampi kuin vuonna 2000. Alan henkilöstömäärä on pysynyt usean vuoden ajan lähes samalla tasolla. Vuodesta 2000 alan henkilöstö on vähentynyt noin 6 %.

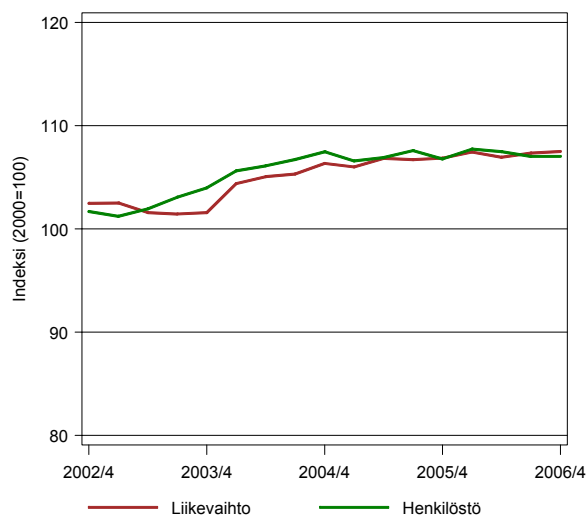
Matkailualan yritysryhmittymän liikevaihto oli Keski-Suomessa noin 120 miljoonaa euroa ja henkilöstömäärä noin 1 400 vuonna 2006. Matkailualan liiketoiminta pysyi edellisvuoden tasolla sekä liikevaihdon että henkilöstömäärän suhteen. Alan liikevaihto oli viime vuonna reaalisesti vajaat 8 % suurempi kuin vuonna 2000. Alan henkilöstö on kasvanut saman verran.

Hyvinvointipalvelut sisältää terveys- ja sosiaalipalvelut sekä lääkkeiden ja lääkintäkojeiden valmistuksen. Liikevaihdon osalta toimialaryhmään sisältyvät vain yritysmuotoiset (pääasiassa yksityiset) toimijat. Näiden liikevaihto on noin 110 miljoonaa euroa. Alan liikevaihto laski jyrkästi vuoden 2005 loppuun asti, mutta vuoden 2006 se taas kasvoi lähes yhtä jyrkästi. Alan liikevaihto oli viimeksi kuluneen vuoden aikana reaalisesti jo lähes 50 % suurempi kuin vuonna 2000. Henkilöstömäärässä on mukana myös julkinen terveys- ja sosiaalitoimi. Koko laajan hyvinvointipalvelut ryhmittymän henkilöstömäärä oli noin 16 800 vuonna 2006. Alan henkilöstömäärä on kasvanut: laajan ryhmittymän henkilöstö on noin 11 % suurempi kuin vuonna 2000.

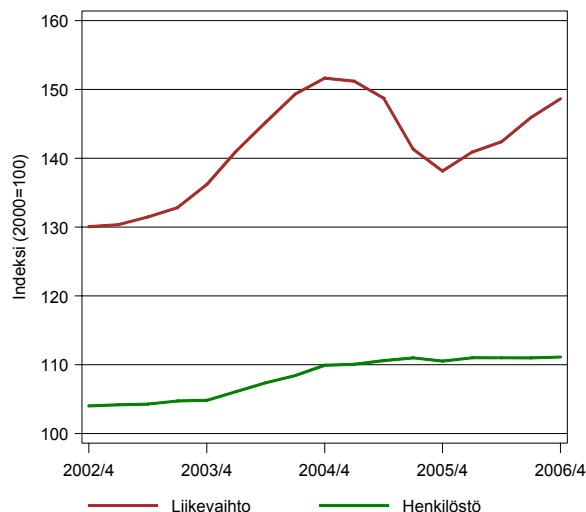
Puutuoteteollisuuden liiketoiminta
Keski-Suomessa (indeksi)



Matkailualan liiketoiminta
Keski-Suomessa (indeksi)



Hyvinvointipalveluiden liiketoiminta
Keski-Suomessa (indeksi)



Keski-Suomen osaamisalat

Energia-ala, ympäristöala, paperinvalmistus ja informaatioteknologian palvelut

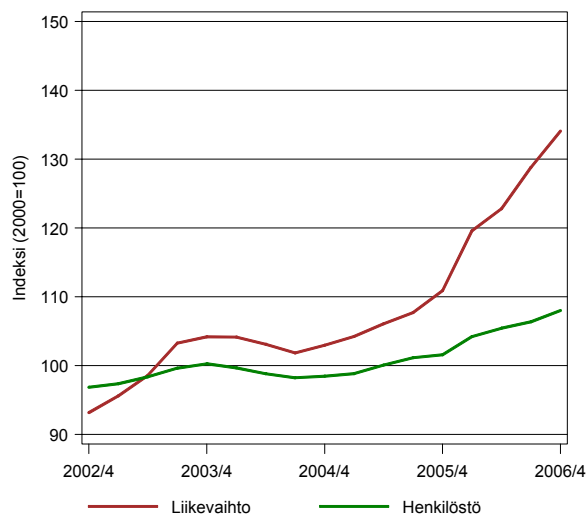
Keski-Suomen osaamisaloista energia- ja ympäristöala kasvoivat nopeasti viime vuoden loppupuolella. Myös paperinvalmistuksen ja informaatioalan palveluiden liikevaihto oli loivassa kasvussa.

Energia-alan yritysryhmittymään kuuluvat energiatuotanto, turvetuotanto, energia-alaan liittyvien laitteiden valmistus sekä alan suunnittelupalvelut. Ryhmittymän liikevaihto Keski-Suomessa oli noin 420 miljoonaa euroa ja henkilöstö 1 400 vuonna 2006. Alan liikevaihto on vaihdellut voimakkaasti. Vuoden 2006 ajan alan liikevaihto kasvoi erittäin vahvasti. Alan reaalin liikevaihto oli viimeksi kuluneen vuoden aikana jo lähes 35 % korkeammalla tasolla kuin vuonna 2000. Energia-alan henkilöstömäärä oli myös kasvussa vuoden 2006 aikana ja jo noin 8 % korkeampi kuin vuonna 2000.

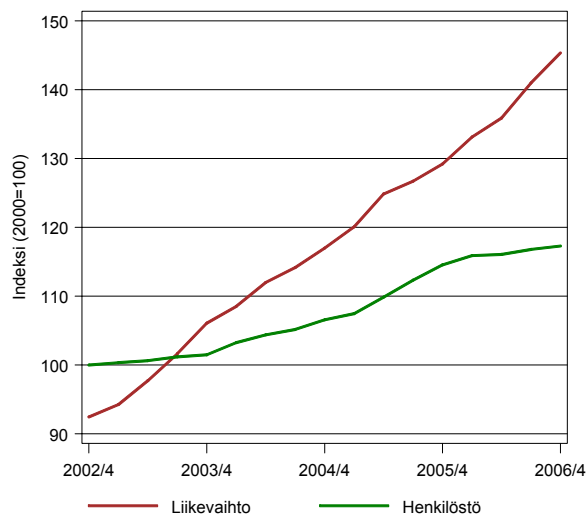
Ympäristöalan yritysryhmittymään kuuluvat veden puhdistus ja jakelu, kierrätys, jätteiden ja romun kauppa, yhdyskuntasuunnittelu, ympäristönhuolto sekä maa- ja vesirakentamisen tekninen palvelu. Ryhmittymän liikevaihto Keski-Suomessa oli noin 74 miljoonaa euroa ja henkilöstömäärä noin 900 vuonna 2006. Alan pitkään jatkunut voimakas kasvu jatkui edelleen vuoden 2006 ajan. Vuodesta 2000 kasvua on kertynyt jo noin 45 %. Myös ympäristöalan henkilöstömäärän loiva kasvu jatkui viime vuoden ajan.

Paperinvalmistuksen yritysryhmittymään kuuluvat massan ja paperin valmistus sekä paperikoneiden valmistus ja alan kone- ja prosessisuunnittelu. Ryhmittymä on suuri: sen liikevaihto Keski-Suomessa oli noin 2 160 miljoonaa euroa ja henkilöstömäärä noin 5 200 vuonna 2006. Alan liikevaihto kääntyi vahvaan kasvuun vuoden 2006 alkupuolella ja kasvu jatkui, tosin hieman taittuneena, vuoden lopulla. Sitä ennen vuonna 2005 ryhmittymän liikevaihto supistui voimakkaasti, mihin osaltaan vaikutti paperiteollisuuden työkiista. Alan liikevaihto oli viimeisen vuoden aikana reaalisesti enää noin 5 % alemmalla tasolla kuin vuonna 2000. Henkilöstömäärän aleneminen pysähtyi vuonna 2005 lopulla, mutta jatkui jälleen vuoden 2006 loppupuolella.

Energia-alan liiketoiminta Keski-Suomessa (indeksi)



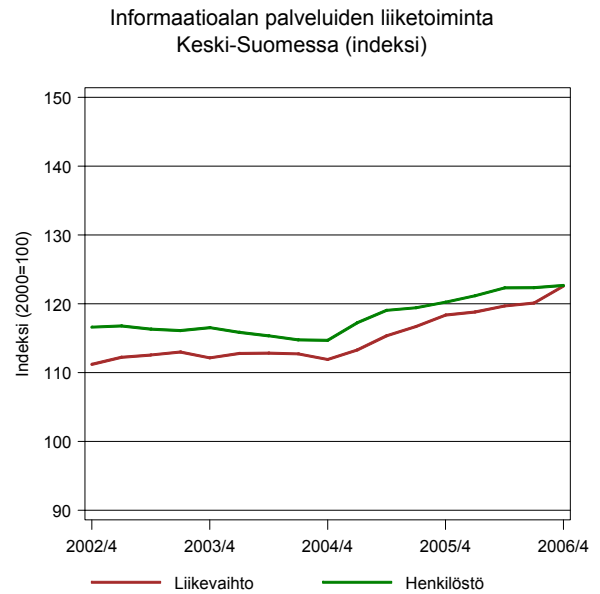
Ympäristöalan liiketoiminta Keski-Suomessa (indeksi)



Paperinvalmistusalan liiketoiminta Keski-Suomessa (indeksi)



Informaatioteknologian palveluiden yritysyhmittymään kuuluvat teleliikenne ja tietojenkäsittelypalvelu. Ryhmittymän liikevaihto Keski-Suomessa oli noin 470 miljoonaa euroa ja henkilöstömäärä 2 500 vuonna 2006. Ryhmittymän liikevaihto on ollut loivassa kasvussa viimeiset kaksi vuotta. Vuoden 2006 lopulla alan liikevaihto on kasvanut reaalisesti vajaat 23 % vuodesta 2000. Informaatioteknologian palveluiden henkilöstömäärä on noudatellut samaa trendiä. Alan henkilöstömäärä on myös vajaat 23 % suurempi kuin vuonna 2000.



Keski-Suomen plussat, miinukset ja kysymysmerkit

PLUSSAT

- Keski-Suomen talous kasvaa kansainvälisen ja valtakunnallisen korkeasuhdanteen mukana.
- Kasvu on laaja-alaista, sillä sekä teollisuus että palvelut kehittyvät hyvin.
- Metalliteollisuus, puutuoteteollisuus sekä energia- ja ympäristöala ovat vahvassa kasvussa.
- Elektroniikkateollisuus on päässyt kasvuun.
- Työllisyyden kasvu on Keski-Suomessa nopeampaa kuin koko maassa.

MIINUKSET

- Väestö vähenee ja ikääntyy edelleen Jyväskylän seudun ulkopuolella.
- Rakennusalan kasvu on hiipunut ja jäänyt jälkeen koko maan kasvuvauhdista.
- Graafisen ja viestintäalan henkilöstö vähenee yhä.

KYSYMYSMERKIT

- Miksi Keski-Suomen vetovoima kotimaisessa muuttoliikkeessä on hiipunut?
- Ulkomaisen muuttovoiton ansiosta väestökehitys on positiivinen. Toimiiko maahanmuuttajien sijoittuminen työ- ja asuntomarkkinoille?
- Onko matkailualan liiketoiminta jäänyt polkemaan paikallaan?

Keski-Suomen väestökehitys

Keski-Suomen väestönkasvu hidastui viime vuonna. Asukasluku kasvoi vajaalla 700 hengellä vuonna 2006.

Väestönmuutos Keski-Suomessa

Keski-Suomen väestömäärän muutokset ovat olleet voimakkaita. Väestönkasvu hidastui tuntuvasti vuonna 2005 ja vielä hieman vuonna 2006. Maakunnan asukasmäärä lisääntyi noin 650 hengellä eli noin 0,3 % väestöstä vuonna 2006. Keski-Suomessa asui 268 600 henkeä viime vuodenvaihteessa. Vuonna 2004 koko maakunnan väestö kasvoi liki 1100 hengellä ja vuonna 2005 reilulla 700 hengellä. Jyväskylän seudulla väki lisääntyi noin 1450 hengellä vuonna 2006. Eteläisessä Keski-Suomessa ja Äänekosken seudulla asukasmäärä väheni vuonna 2006 noin 500 hengellä ja Saarijärvi-Viitasaarella noin 300 hengellä. Jyväskylän seudun väestönmuutos on ollut jo vuosia positiivinen, kun taas muu maakunta on kokenut väestötappiota.

Väestönmuutoksen osatekijät

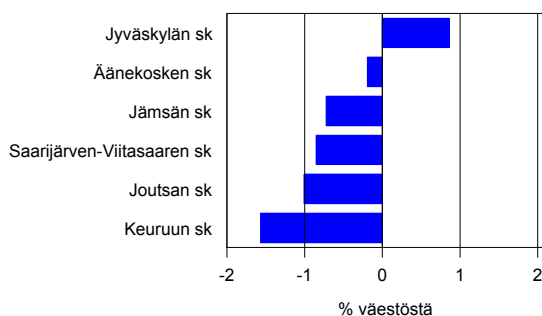
Väestönkasvun hidastuminen Keski-Suomessa perustui viime vuonna muuttoliikkeeseen. Maakunnan muuttovoitto oli vain noin 30 henkeä. Muutos edellisiin vuosiin verrattuna oli merkittävä, sillä vuodesta 2000 asti muuttotase on ollut reilusti plussalla. Sen sijaan luonnollinen väestönmuutos eli syntyneiden enemmisyys kulleksiin verrattuna lisäsi maakunnan väkilukua viime vuonna noin 600 hengellä. Kasvu on ollut tuntuvaa neljän viimeisen vuoden aikana.

Keski-Suomen nettomuutto on eriytynyt selvästi kotimaisen ja ulkomaisen muuton välillä vuosina 2005 ja 2006. Ulkomainen nettomuutto eli maahan- ja maastamuuton erotus on pysynyt suhteellisen tasaisena parin vuoden ajan ja positiivisena jo pitkään. Viime vuonna ulkomainen muuttovoitto oli lähes 300 henkeä. Sen sijaan kotimainen nettomuutto eli maassamuuton tulo- ja lähtömuuton erotus oli viime vuonna reilut 200 henkeä miinuksella. Vuodesta 2000 vuoteen 2004 Keski-Suomi sai muuttovoittoa myös kotimaasta.

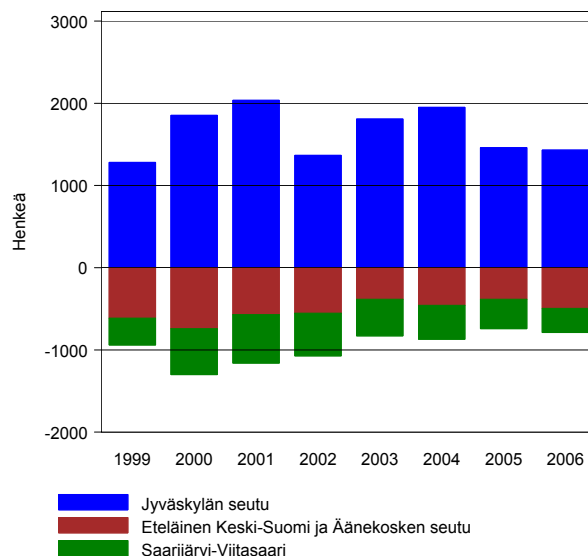
Väestönmuutos Keski-Suomen seutukunnissa

Viime vuonna Jyväskylän seutukunta ainoana kasvoi lähes 0,9 prosenttia asukaslukuun suhteutettuna. Kaikki muut Keski-Suomen seutukunnat menettivät väestöään.

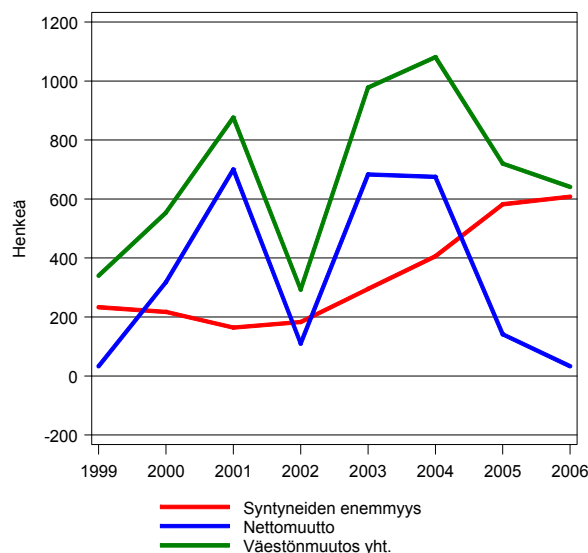
Väestönmuutos (% väestöstä)
Keski-Suomessa seutukunnittain 2006



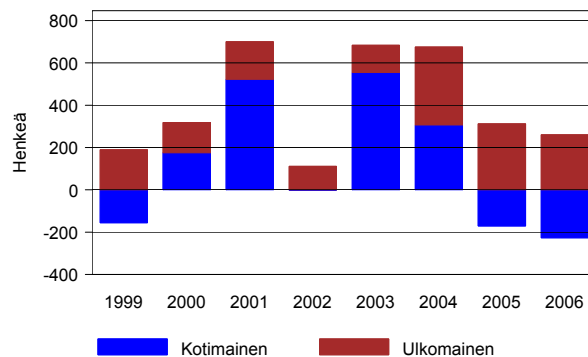
Väestönmuutos Keski-Suomessa alueittain



Väestönmuutoksen osatekijät Keski-Suomessa



Nettomuutto muuttotyypin mukaan Keski-Suomessa



Tietolähde: Tilastokeskus, väestötilastot sekä väestönmuutosten ennakkotiedot vuodelta 2006

Tietolähteet ja käsitteet

Keski-Suomen maakunta koostuu 6 seutukunnasta, joissa on yhteensä 28 kuntaa vuodenvaihteen 2007 kuntaliitoksien jälkeen. Tässä katsauksessa Keski-Suomi on jaettu kolmeen alueeseen seuraavasti: 1. *Jyväskylän seutu*: Jyväskylän seutukunta, 2. *Eteläinen Keski-Suomi ja Äänekosken seutukunta*: Joutsan, Keuruun, Jämsän ja Äänekosken seutukunnat sekä 3. *Saarijärvi-Viitasaari*: Saarijärvi-Viitasaaren seutukunta.

Reaalinen liikevaihto on alueella toimivien yritysten myynnin yhteenlaskettu arvo deflatoituna kuluttajan hintaindeksillä. Viimeisten neljännesten liikevaihtotiedot ovat joillakin toimialoilla ja alueilla korjautuneet edelliseen Keski-Suomen toimialakatsaukseen verrattuna. *Tietolähde: Tilastokeskus, verohallinnon alv-suoritustiedot.*

Henkilöstömäärällä tarkoitetaan yritysten kokopäivätyöllisten määrää. Henkilöstömäärän indikaattori estimoidaan yritys- ja toimipaikkarekisterin kahden vuoden takaisesta henkilöstötiedosta ansiotason muutoksesta puhdistetun palkkasummakehityksen perusteella. Yrittäjien henkilöstömäärä estimoidaan liikevaihdon kehityksen perusteella. *Indikaattorin laskenta: Tilastokeskus.*

Työllisyys / työllisten määrä on alueella asuvien 15 - 74-vuotiaiden henkilöiden määrä, jotka ovat olleet työllisiä tutkimusjakson aikana. Tiedot perustuvat kuukausittaisiin otostutkimuksiin. *Tietolähde: Tilastokeskus, työvoimatutkimus.*

Työpaikkojen määrä tarkoittaa henkilöiden lukumäärää, jotka käyvät työssä alueella sijaitsevilla toimipaikoissa. Tiedot perustuvat hallinnollisten rekistereiden tietoihin tilastovuoden joulukuulta. Katsauksessa esitettävät tiedot perustuvat vuoden 2004 lukuihin, jotka on muunnettu vuoden 2006 tasolle työvoimatutkimuksen tietojen avulla. *Tietolähde: Tilastokeskus, työssäkäyntitilasto.*

Tuotanto kuvaa alueen yritysten ja muiden yhteisöjen tuotannollista aktiviteettia käyttäen seuraavia tietoja:

- *Keski-Suomi*: Toimialoittaisten tuotannon kehitystä ennakoivien indikaattorien perusteella konstruoitu ennakoiva kuvaaja. Viimeisin katsauksessa esitettävä tieto perustuu indikaattoreiden ennakoarvoihin. *Kuvaajan ja ennakoarvion laadinta: Kaupunkitutkimus.*
- *Suomi* lukuun ottamatta viimeisintä neljänneistä: Kansantalouden neljännesvuositilinpidon bruttokansantuote kiintein hinnoin. *Tietolähde: Tilastokeskus, kansantalouden tilinpito.*
- *Suomi*, viimeisin neljännes: Ennakoarvio. *Laadinta: Kaupunkitutkimus.*

Kirjain E kuvion vaaka-akselin vuosineljänneksen yhteydessä tarkoittaa, että kyseisen neljänneksen tieto on ennakoarvio.

Teollisuustuotanto: Koko maan teollisuustuotannon volyyymi-indeksistä laskettava indikaattori, joka on toimialakohtaisten osaindeksien Keski-Suomen teollisuuden toimialojen arvonlisäysoosuuksilla painotettu keskiarvo. *Tietolähde: Kaupunkitutkimus TA laskee Keski-Suomen teollisuustuotannon indikaattorin neljännesvuosittain Tilastokeskuksen teollisuustuotannon volyyymi-indeksin pohjalta.*

Rakenteilla oleva uudistuotanto: Keski-Suomen alueella rakenteilla olevien keskeneräisten uudisrakennusten yhteenlaskettu kerrosala. Tiedot perustuvat kuntien rakennusvalvontatietoihin. *Tietolähde: Tilastokeskus, rakennustilasto.*

Indeksisarjat, jotka esitetään kuvioissa, ovat neljän neljänneksen liukuvia keskiarvoja, joissa keskiarvo on sijoitettu viimeiselle havainnolle.

Maakunnan ja alueiden erikoistumisalat perustuvat toimialakohtaiseen erikoistuneisuusindeksiin, joka on määritelty seuraavasti:

$100 \cdot (\text{toimialan työpaikkaosuus maakunnassa}) / (\text{toimialan työpaikkaosuus koko maassa})$.

Tietolähde: Kaupunkitutkimus TA laskee indeksin Tilastokeskuksen työssäkäyntitilaston viimeisten työpaikkatietojen pohjalta.