



- 2 KESKI-SUOMEN MAAKUNNAN KEHITYSKUVA
- 4 KESKI-SUOMEN TALOUDEN RAKENNE
- 6 KESKI-SUOMEN KÄRKIKLUSTERIT
- 8 KESKI-SUOMEN PALVELUALOJEN
YRITYSRYHMITTYMÄT
- 9 KESKI-SUOMEN PLUSSAT, MIINUKSET JA
KYSYMYSMERKIT
- 10 VAIHTUVA TEEMA: KESKI-SUOMEN
SEUTUKUNTIEN TALOUSKEHITYS

Keski-Suomen | 1 Aikajana | 11

24.5.2011



Keski-Suomen maakunnan kehityskuva

Keski-Suomen yritysten vientivetoinen liikevaihdon kasvu jatkui loppuvuoden aikana. Myös yritysten henkilöstömäärä kääntyi kasvuun pitkään jatkuneen laskun jälkeen.

Keski-Suomen yritysten viennin kasvu kiihtyi vuoden 2010 loppupuolella. Vienti lisääntyi vuoden viimeisellä neljänneksellä edellisvuoden loppupuolelle ajoittuneista taantumien pohjalukemista lähes 42 %. Vuoden loppuun mennessä maakunnan yritysten saavutti vuoden 2006 tason. Vienti oli loppuvuonna 14 % vuoden 2008 huippulukemia alhaisemmalla tasolla.

Vuoden viimeisellä neljänneksellä yritysten liikevaihto oli Keski-Suomessa jo lähes samalla tasolla kuin taantumaa edeltävänä aikana. Yritysten yhteenlaskettu liikevaihto kasvoi viidenneksen edellisvuoden vastaavaan aikaan verrattuna. Liikevaihto kasvoi kaikilla aloilla lukuun ottamatta hyvinvointipalveluita. Liikevaihdon kasvu oli vientivetoista: kasvu oli voimakkainta vientiin suuntautuneessa kone- ja laitteollisuudessa.

Keski-Suomen yritysten liikevaihdon kasvuvauhti oli vuoden 2010 alkupuolella muuta maata nopeampaa, ja maakunnan yritysten kasvuvauhti jatkui valtakunnallista kasvua nopeampana myös vuoden viimeisillä neljänneksillä. Koko maan liikevaihto ei ole vielä saavuttanut taantumaa edeltänyttä tasoa.

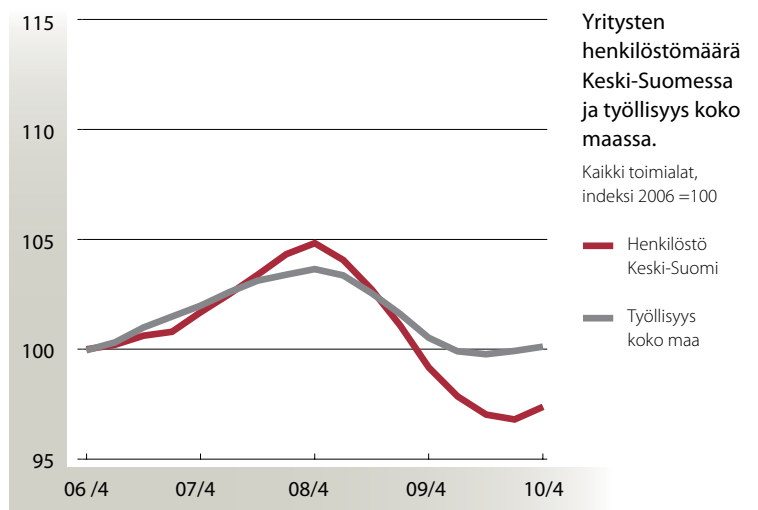
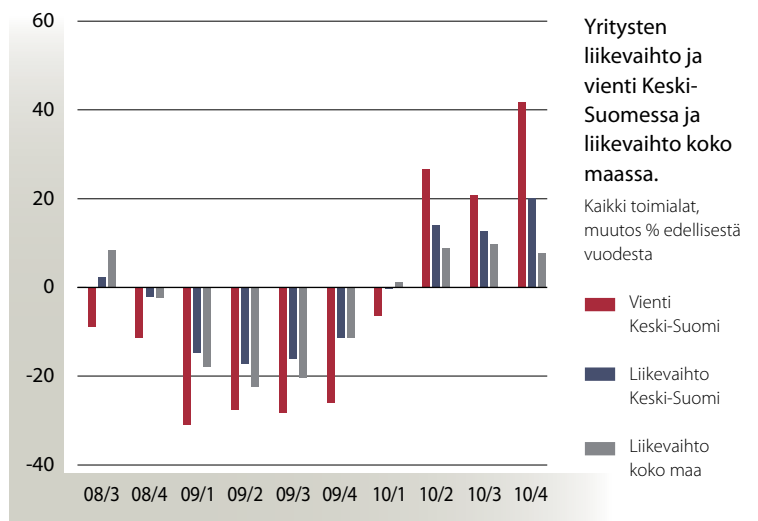
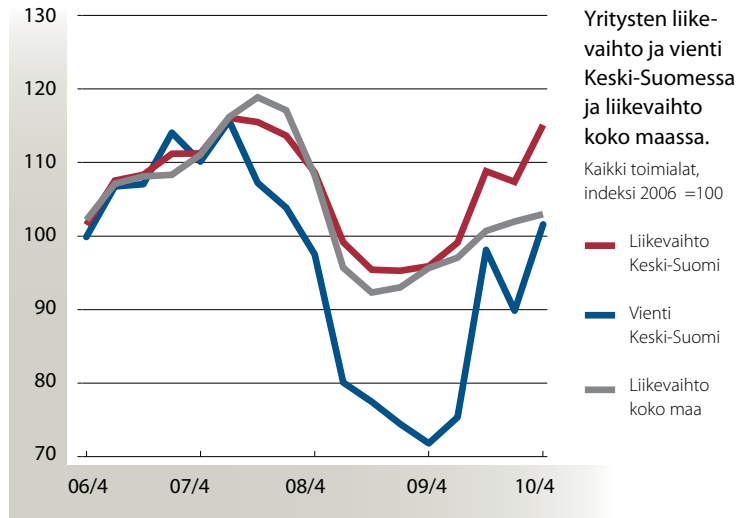
Yritysten henkilöstömäärän lasku taittui

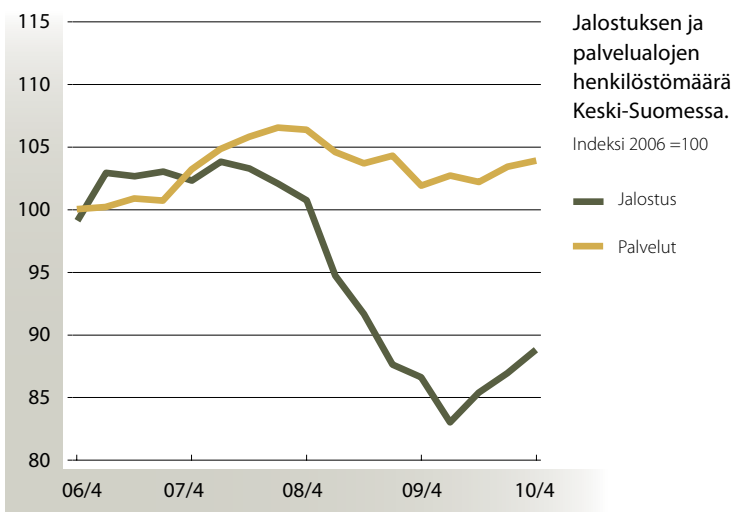
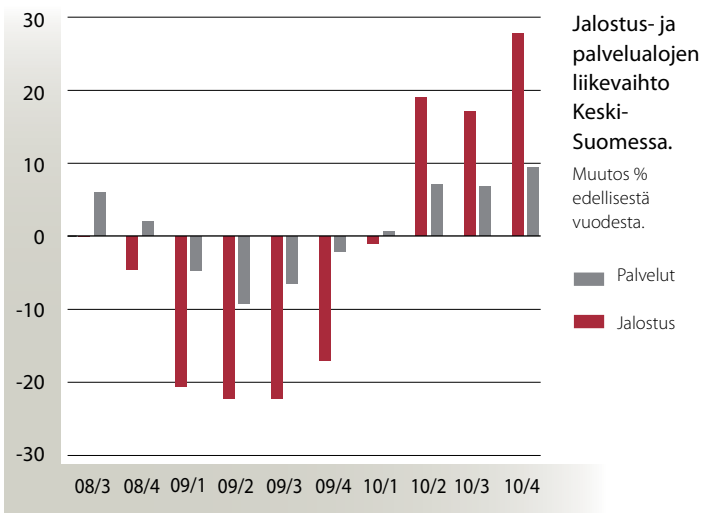
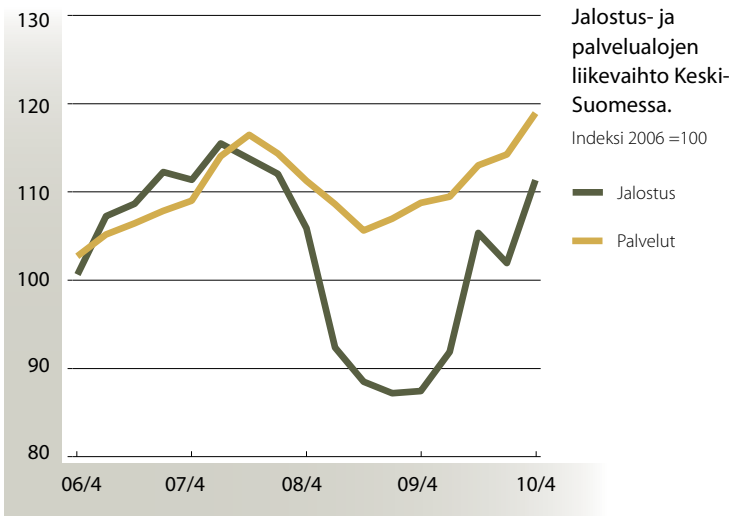
Keski-Suomen yritysten pitkään jatkunut henkilöstömäärän lasku taittui vuoden loppupuolella. Yli puolitoista vuotta jatkunut lasku kääntyi kasvuksi vuoden viimeisellä neljänneksellä, jolloin kasvua kertyi reilut 2 % edellisvuodesta. Kasvu oli erityisen nopeaa kone- ja laitteollisuuden sekä osaamisintensiivisten liike-elämän palveluiden aloilla. Keski-Suomen yritysten työllisyyskehitys oli loppuvuonna valtakunnallista kehitystä vahvempaa.

Jalostusalojen kasvu jatkui vahvana

• teollisuus, energiahuolto, vesihuolto, kaivostoiminta ja rakentaminen

Jalostuksen liikevaihdon kasvu kiihtyi vuoden 2010 viimeisellä neljänneksellä. Vuodentakaiseen verrattuna kasvua kertyi 28 %. Jalostusalojen liikevaihto elpyi vuoden loppuun mennessä vuoden 2007 loppupuolen tasolle. Vuoden alussa alkanut alan henkilöstömäärän kasvu jatkui myös vuoden loppupuolella.





Keski-Suomen palvelualojen liikevaihto ja henkilöstömäärä kasvoivat

• *kauppa, majoitus- ja ravitsemistoiminta, liike-elämän palvelut, rahoitustoiminta, liikenne, informaatio- ja viestintäpalvelut, kotitalouksien palvelut*

Palvelualojen liikevaihdon kasvu kiihtyi loppuvuonna. Kasvu alkoi vuoden 2009 puolivälissä. Vuoden 2010 viimeisellä neljänneksellä kasvua kertyi reilut 9 %. Palvelu-aloilla taantuma ei vaikuttanut yhtä vahvasti liikevaihtoon kuin jalostusaloilla, joten palveluissa kasvuprosentit eivät olleet yhtä suuria kuin jalostuksessa. Vuoden 2010 viimeisellä neljänneksellä palvelualojen liikevaihto nousi taantumaa edeltäneitä huippulukemia korkeammalle tasolle. Myös palvelualojen henkilöstömäärä kasvoi loppuvuonna. Palveluissa oli loppuvuonna henkilöstöä 2 % enemmän kuin vuotta aikaisemmin, mutta 3 % vähemmän kuin vuoden 2008 huippuaikana.



”Keski-Suomen talouden kehitys myötäilee valtakunnan suhdannekehitystä. Olemme tavoittamassa lamaa edeltävää tasoa. Viennillä on suuri merkitys maakunnan talouteen, minkä vuoksi kehitys on ollut nopeaa. Samasta syystä myös taantuma kosketti meitä nopeasti.

Työllisyys on kehittymässä hyvään suuntaan, mikä myös tukee kotitaloussektorin luottamusta omaan talouteensa. Uuden hallituksen linjaukset ovat tärkeässä roolissa Keski-Suomen ja koko maan kehityksen jatkoa ajatellen. Nyt tulisi vahvasti panostaa alkaneen elpymisen tukemiseen.

Pankkisektorilla Keski-Suomen talouden hyvä kehitys tulee näkymään voimakkaammin vasta ensi vuonna.”

Keijo Manner
Toimitusjohtaja
Keski-Suomen Osuuspankki

Keski-Suomen talouden rakenne



Keski-Suomen talous on vahvasti kytköksissä metsäteollisuuteen. Alueen talouden kannalta myös koulutusalan merkitys on suuri.

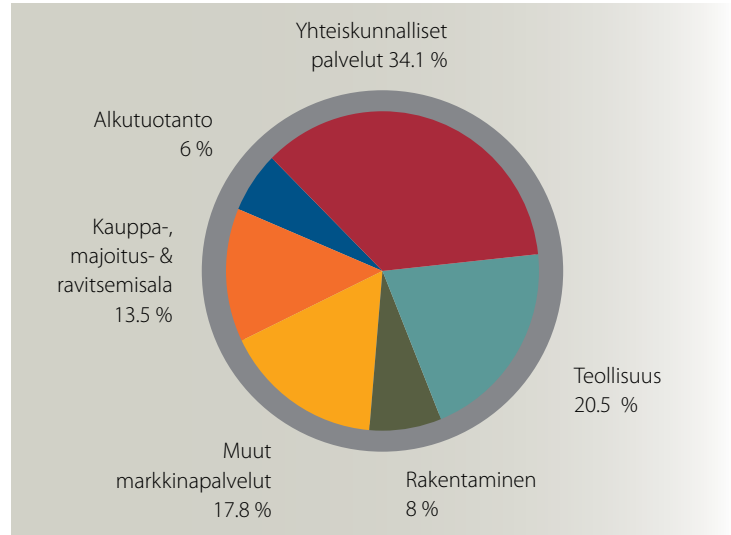
Keski-Suomen maakunta

Keski-Suomi jakautuu kuuteen seutukuntaan. Seutukunnissa on yhteensä 23 kuntaa. Maakunnassa asui vuoden 2010 lopussa 273 600 henkeä. Työpaikkoja oli loppuvuonna noin 108 500, ja alueen tuotannon arvonlisäys oli noin 6,9 miljardia euroa. Maakunnan osuus sekä koko maan väestöstä että työpaikoista on noin 5 %. Koko maan arvonlisäyksestä Keski-Suomen osuus on noin 4 %.

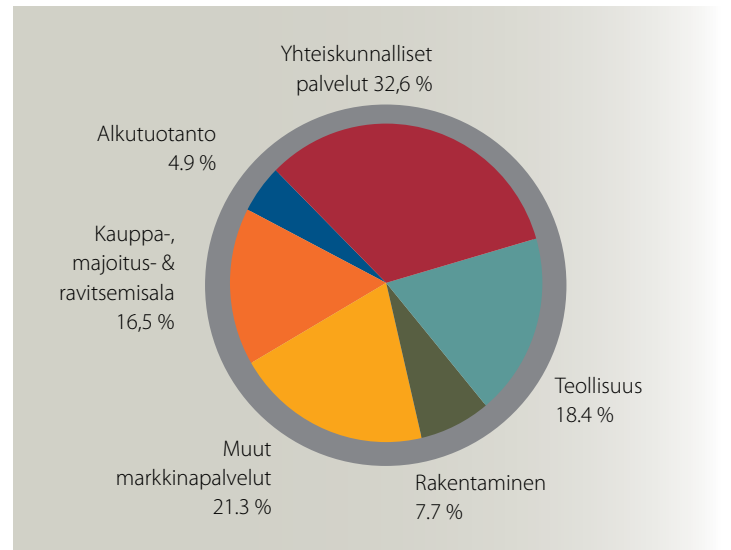
Vuonna 2010 Keski-Suomessa oli noin 15 800 yritysten ja muiden yhteisöjen toimipaikkaa. Toimipaikkojen yhteenlaskettu henkilöstömäärä oli noin 86 400. Yritysten yhteenlaskettu liikevaihto oli vuonna 2010 noin 12 miljardia euroa. Siitä 2,9 miljardia eli lähes neljännes tuli viennistä, jota hallitsivat metsäteollisuus sekä kone- ja laitteollisuus.

Jalostusalojen osuus Keski-Suomen yritysten liikevaihdosta on 60 % ja palvelujen osuus 40 %. Yritysten henkilöstömäärästä palveluiden osuus on huomattavasti suurempi: palvelut työllistävät 71 % ja jalostusalat 29 % yritysten henkilöstöstä.

Päätöimialojen osuus työllististä, Keski-Suomi.



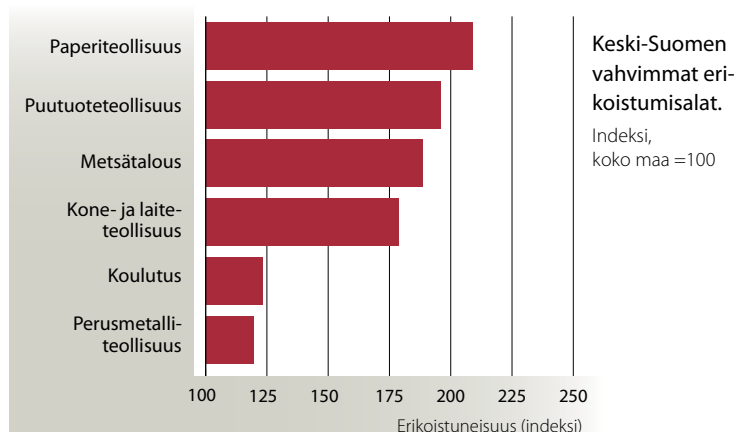
Päätöimialojen osuus työpaikoista, koko maa.

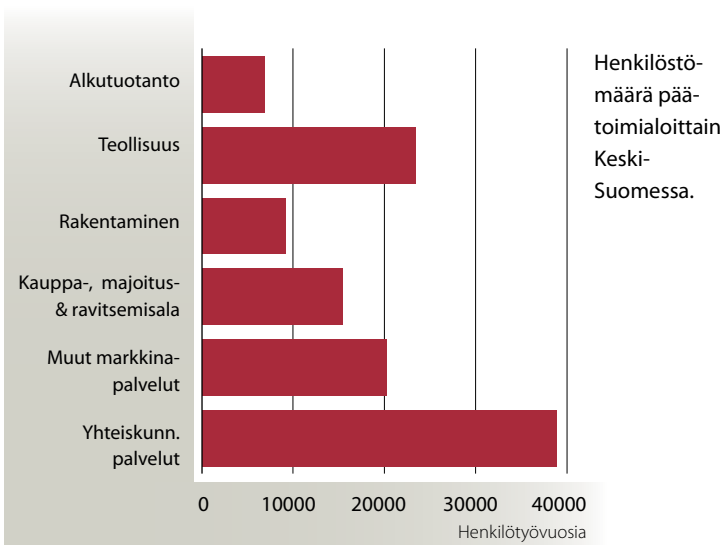
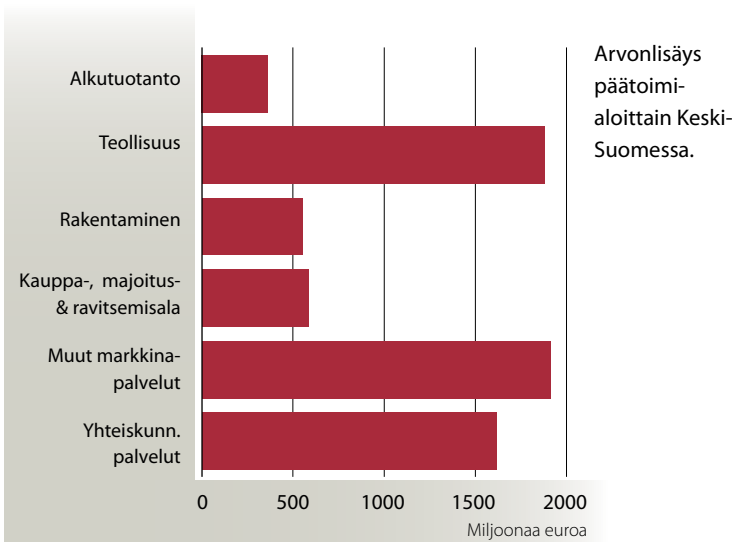


Keski-Suomen avainluvut

2010

Väestö (12/2010)	273 600
Työpaikat	108 500
Bruttokansantuote (milj. euroa)	6 900
Yritysten ja yhteisöjen toimipaikat	15 800
Yritysten liikevaihto (milj. euroa)	12 300
Vienti (milj. euroa)	2 900
Yritysten ja yhteisöjen henkilöstömäärä (henkilötyövuosia)	86 400





Toimialarakenne

Teollisuuden merkitys Keski-Suomen elinkeinotoiminnalle on merkittävä. Sen osuus maakunnan työllisyydestä on viides, mutta tuotannon arvonlisäyksestä selvästi korkeampi.

Alkutuotannon osuus työllisyydestä on 6 % ja arvonlisäyksestä noin 5 %. Rakentamisen osuus sekä työllisyydestä että arvonlisäyksestä on 8 %. Kauppa-, majoitus- ja ravitsemistoiminta työllistävät maakunnan henkilöstöstä 14 %, mutta muodostavat arvonlisäyksestä vain 9 %. Sen sijaan muut markkinapalvelut, kuten liikenne, rahoitus, liike-elämän palvelut ja kotitalouksien palvelut, tuottavat arvonlisäyksestä 28 %, vaikka niiden työllisyysosuus on huomattavasti alempi. Yhteiskunnalliset palvelut, kuten julkinen hallinto, sosiaali- ja terveydenhuolto, koulutus ja muut yhteiskunnalliset palvelut työllistävät Keski-Suomessa yli kolmanneksen työväestöstä ja vastaavat vajaan neljänneksen arvonlisäysosuudesta.

Teollisuuden osuus työllisistä on Keski-Suomessa suurempi kuin koko maassa keskimäärin. Lähinnä vahvan koulutustarjonnan vaikutuksesta myös yhteiskunnallisten palveluiden osuus on valtakunnallista keskiarvoa korkeampi. Myös alkutuotannossa on Keski-Suomessa suhteellisesti enemmän työpaikkoja kuin koko maassa, mikä johtuu metsätalouden merkityksestä alueen taloudelle. Sen sijaan kaupan ja muiden markkinapalveluiden työpaikkaosuudet ovat alemmat kuin valtakunnallisesti keskimäärin.

Erikoistumisalat

Keski-Suomi on metsäteollisuuden vahvaa aluetta. Tämä nousee havainnollisesti esiin, kun maakunnan elinkeinotoiminnan erikoistumista tarkastellaan suhteuttamalla seudun kunkin toimialan työpaikkaosuus koko maan vastaavaan osuuteen. Näiden niin sanottujen sijaintiosamäärien perusteella Keski-Suomi on suuntautunut vahvimmin metsäsektorin tuotantoon. Paperiteollisuuden, puutuoteiteollisuuden, metsätalouden sekä kone- ja laitteollisuuden työpaikkaosuudet ovat likimäärin kaksinkertaisia koko maahan verrattuna. Koneiden ja laitteiden valmistus ja muu metalliteollisuus ovat Keski-Suomessa kytkeytyneet vahvasti metsäteollisuuteen. Myös koulutus muodostaa vahvan erikoistumisalan Keski-Suomessa.



Keski-Suomen Aikajanassa seurataan maakunnan kolmen kärkiklusterin – uudistuvat koneet ja laitteet, bioenergiasta elinvoimaa ja kehittyvä asuminen – liiketoiminnan kehitystä. Klusterilla tarkoitetaan osaamiskeskittymää, jonka yritykset, koulutuslaitokset ja viranomaiset tekevät tiiviisti keskinäistä yhteistyötä.

Kärkiklustereiden liikevaihdot kasvoivat erittäin nopeasti vuoden 2010 lopussa, kolmannen neljänneksen notkahduksista huolimatta. Myös henkilöstömäärät olivat kasvussa.

Koneklusterin liikevaihto jatkoi jyrkkää nousua

Uudistuvat koneet ja laitteet -klusteriin kuuluvat metsäteollisuudelle ja energiäteollisuudelle koneita ja laitteita valmistavat yritykset, ajoneuvoteollisuus sekä näille palveluja tarjoavat organisaatiot. Klusterin yritysten liikevaihto Keski-Suomessa vuonna 2010 oli 1 900 miljoonaa euroa ja henkilöstömäärä 8 700. Yrityksillä on 700 toimipaikkaa Keski-Suomessa.

Klusterin liikevaihto kääntyi nopeaan kasvuun vuoden 2010 toisella neljänneksellä. Kasvu jatkui jyrkkänä vuoden lopussa, kolmannen neljänneksen notkahduksesta huolimatta, ja liikevaihto kasvoi peräti 59 % edellisen vuoden vastaavasta ajankohdasta. Vielä vuoden ensimmäisellä neljänneksellä se putosi yli viidenneksen. Talouden taantuma vaikutti voimakkaasti klusterin liikevaihtoon. Klusterin liikevaihto oli vuoden 2010 lopussa 12 % korkeammalla tasolla kuin vuonna 2006, mutta jäi edelleen vuoden 2008 huipputasosta.

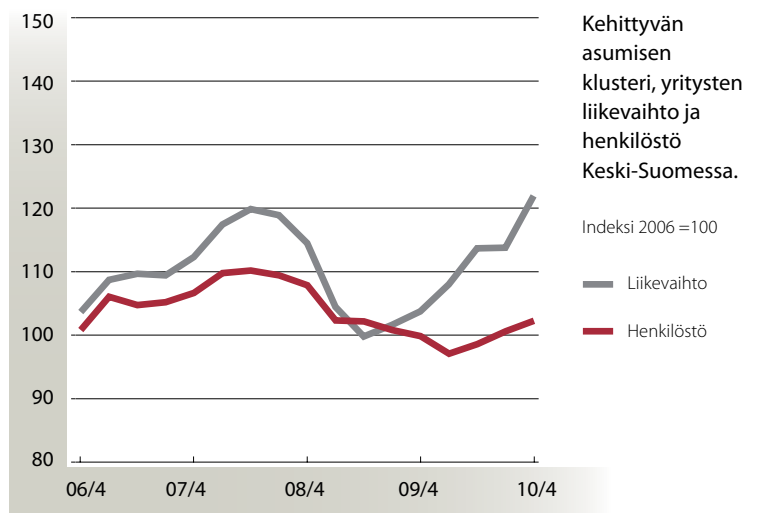
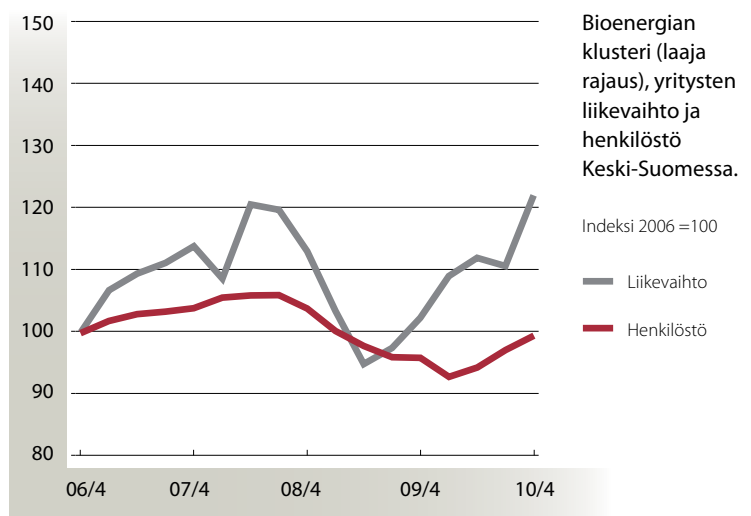
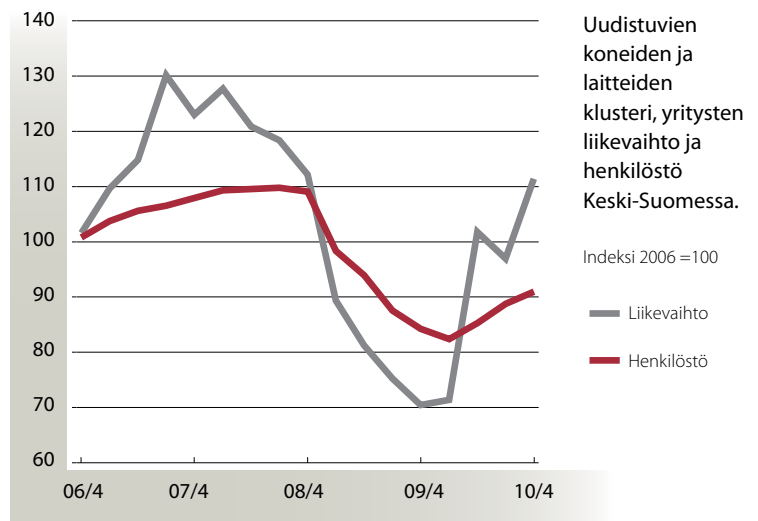
Klusterin henkilöstömäärä kääntyi vuoden 2010 kolmannella neljänneksellä nousuun ja kasvoi vuoden 2010 viimeisellä neljänneksellä 8 % edellisvuodesta. Henkilöstöä oli vuoden lopussa kuitenkin 9 % vähemmän kuin vuonna 2006.

Bioenergiaklusterin liikevaihto kasvoi nopeasti

Bioenergiasta elinvoimaa -klusterin viiteryhmänä ovat energiaa ja energiaraaka-aineita sekä niihin liittyviä koneita ja laitteita valmistavat yritykset sekä näille palveluja tarjoavat organisaatiot. Varsinaisen bioenergiaklusterin yritykset toimivat tämän ryhmittymän sisällä. Viiteryhmän yritysten liikevaihto oli vuonna 2010 Keski-Suomessa 2 200 miljoonaa euroa ja henkilöstömäärä 8 900 työntekijää. Alan yrityksillä on 1 800 toimipaikkaa.

Klusterin liikevaihto kasvoi vahvasti vuoden 2010 viimeisellä neljänneksellä. Edellisvuoteen verrattuna kasvua kertyi 20 %. Liikevaihto saavutti laman aallonpohjan vuoden 2009 puolivälissä ja on siitä lähtien kasvanut nopeasti vuoden 2010 kolmannen neljänneksen notkahdusta lukuun ottamatta. Vuoteen 2006 verrattuna klusterin liikevaihto oli vuoden 2010 lopussa 22 % korkeammalla tasolla.

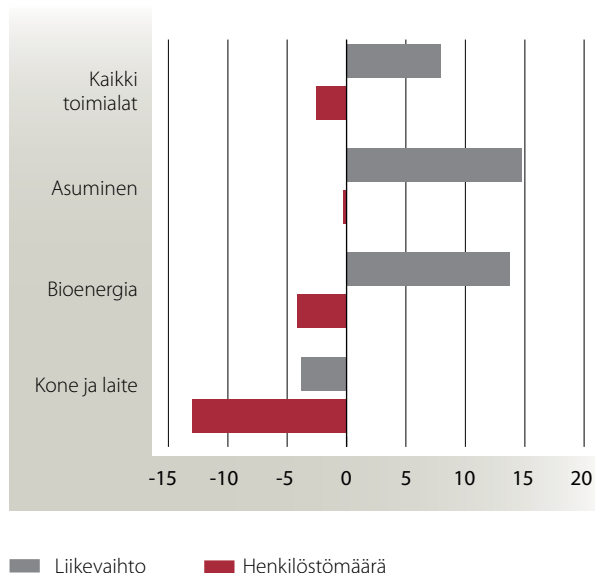
Alan henkilöstömäärä kääntyi loivaan kasvuun vuoden toisella neljänneksellä ja kasvu kiihtyi hieman vuoden





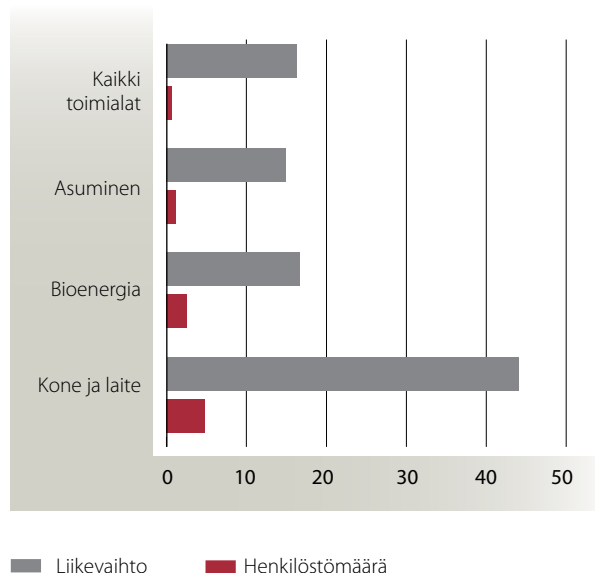
Avainklustereiden liikevaihdon ja henkilöstömäärän muutos (%).

Neljänneksset 1-4 /2010 verrattuna vuoteen 2006 .



Avainklustereiden liikevaihdon ja henkilöstömäärän muutos (%).

Neljänneksset 3-4/2010 verrattuna edelliseen vuoteen.



loppua kohti. Henkilöstömäärä kasvoi 4 % edellisvuoden vastaavaan ajankohtaan nähden. Henkilöstöä oli vuoden 2010 viimeisellä neljänneksellä prosentoin vähemmän kuin vuonna 2006.

Asumisklusteri vakaassa kasvussa

Kehittyvä asuminen -klusteri koostuu asuntojen rakentamisen, asuntojen sisustamisen sekä asumisen teknisen huollon yrityksistä ja näille palveluja tarjoavista organisaatioista. Klusterin yritysten liikevaihto oli 2 900 miljoonaa euroa ja henkilöstömäärä 15 900 vuonna 2010. Alan yrityksillä oli 4 300 toimipaikkaa Keski-Suomessa.

Asumisen klusterin liikevaihdon kehityksessä positiivinen käänne tapahtui vuoden 2009 toisella neljänneksellä. Vuoden 2010 viimeisellä neljänneksellä liikevaihdon kasvu kiihtyi ja liikevaihto kasvoi 18 % edellisvuodesta. Talouden taantumien vaikutukset asumisen klusterin liikevaihtoon jäivät muita avainklustereita loivemmiksi. Vuodesta 2006 klusterin liikevaihto on kasvanut 22 %.

Asumisen klusterin henkilöstömäärä kääntyi kasvuun vuoden 2010 toisella neljänneksellä. Henkilöstömäärä oli vuoden 2010 lopussa 3 % suurempi kuin vuotta aiemmin. Alan henkilöstömäärä oli 2 % suurempi kuin vuonna 2006.



”Teollisuus on lähtenyt elpymään nopeasti vuoden 2008 kriisin jälkeen. Tiputus oli äärimmäisen raju. Nyt näkyvä voimakas kasvu on tilanteen normalisoitumista, ja lamaa edeltävän ajan tasoon on vielä kirkistämistä.

Taantumasta nousua voi pitää puolustusvoittona. Vetureina ovat olleet erityisesti konepaja- ja metsäteollisuus. Toivotaan, että pystymme pitämään kasvusuunnan. Muun muassa

raaka-aineiden hinta on tässä merkittävä tekijä.

Bioenergia on hakemassa paikkaansa Euroopassa. Euroopan uusiutuvan energian direktiivi vauhdittaa kehitystä. Pienempiä lämpökeskuksia toimittavat bioenergia-alan yritykset pääsivät kasvutrendiin kiinni nopeammin kuin aluelämpökeskusten toimittajat. Tilauskertymä näyttää nyt positiiviselta. Ensi vuodesta on tulossa vahvan kasvun vuosi.

Näkymät ovat hyvät, ellei euroalueella tapahdu uutta mullistavaa finanssikriisiä. Se on suurin kasvua vaarantava riski. On äärimmäisen tärkeää, että nyt pystytään puolustamaan euroalueen vakautta.”

Petteri Korpioja

Toimitusjohtaja
Ariterm Oy

Keski-Suomen palvelualojen yritysrhmittymät



Osaamisintensiivisten liike-elämän palveluiden ala oli vahvassa kasvussa. Hyvinvointipalvelut kääntyivät laskuun. Matkailualalla myös henkilöstömäärä lähti kasvuun.

Osaamisintensiiviset liike-elämän palvelut kasvoivat vahvasti

Osaamisintensiivisten liike-elämän palveluiden (KIBS) liikevaihdon laskun pohja saavutettiin vuoden 2009 puolivälissä, ja vuoden 2010 alkupuolelta lähtien ala on kasvanut nopeasti. Liikevaihto kasvoi 13 % edellisvuodesta vuoden viimeisellä neljänneksellä. Taantuman vaikutukset jäivät vähäisiksi, ja alan liikevaihto on noussut jo korkeammalle kuin huippuvuonna 2008. Liikevaihto on kasvanut 40 % vuodesta 2006. Myös henkilöstömäärä kääntyi kasvuun vuoden 2009 lopussa ja kasvoi 10 % edellisvuodesta vuoden 2010 neljänneksellä neljänneksellä. Ryhmittymän henkilöstömäärä on kasvanut 13 % vuodesta 2006.

Vuonna 2010 ryhmittymän yritysten liikevaihto oli 570 miljoonaa euroa ja henkilöstömäärä 6 700. Yrityksillä on 1 600 toimipaikkaa Keski-Suomessa.

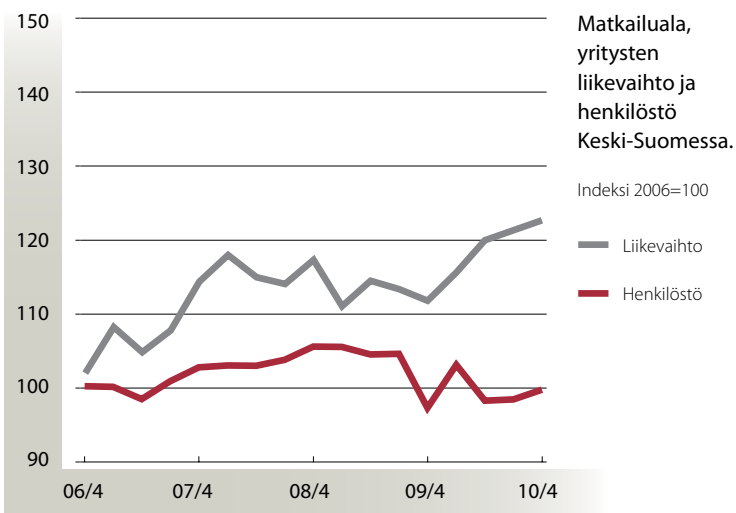
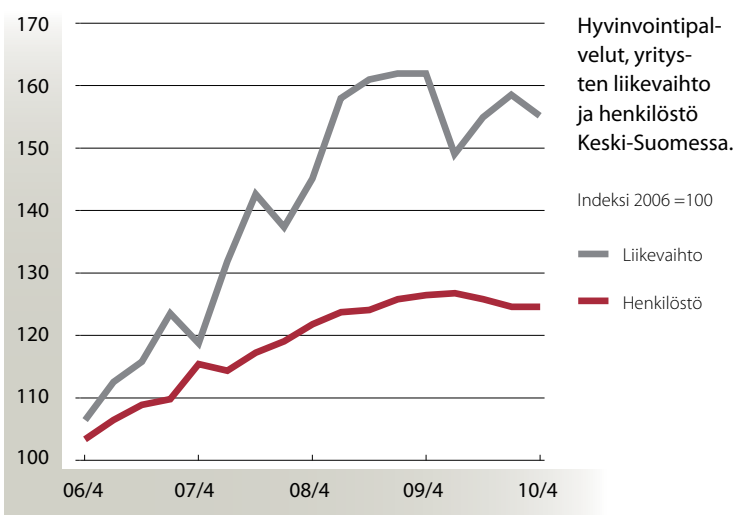
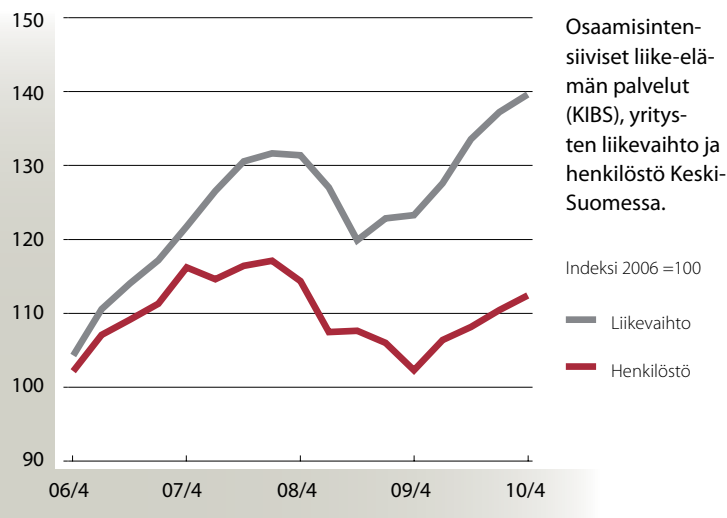
Yritysrhmittymään kuuluvat tietojenkäsittelypalvelut, tutkimus ja kehittäminen, laki- ja talouspalvelut, mainos- ja markkinointipalvelut, tekniset palvelut sekä yksityinen koulutus. KIBS-ryhmittymän suurimpia aloja ovat tietojenkäsittelypalvelut sekä tekniset palvelut.

Hyvinvointipalveluissa kasvu pysähtyi

Hyvinvointipalveluiden yritystoiminta kasvoi pitkään nopeasti Keski-Suomessa. Alan kehitys poikkeaa selvästi yritystoiminnan yleisestä suuntauksesta, sillä taantuman vaikutukset ovat olleet vähäisiä ja näkyneet viiveellä. Vuodenaikainen kehitys on ollut epävakaisista. Liikevaihto laski vuoden alussa, nousi jälleen, mutta kääntyi uudelleen laskuun vuoden lopussa. Liikevaihto väheni vuoden viimeisellä neljänneksellä 4 % vuoden takaisesta. Alan henkilöstömäärä laski prosentin edellisvuodesta vuoden viimeisellä neljänneksellä. Vuodesta 2006 liikevaihto on kasvanut 55 % ja henkilöstö 25 %.

Ryhmittymän yritysten liikevaihto oli 180 miljoonaa euroa ja henkilöstömäärä 2 300 vuonna 2010. Yrityksillä on 600 toimipaikkaa Keski-Suomessa.

Hyvinvointipalvelut kattavat yksityiset terveydenhuolto- ja sosiaalipalvelut, lääkintään liittyvien instrumenttien ja tarvikkeiden valmistuksen sekä lääkkeiden ja lääkeaineiden valmistuksen. Terveydenhuollon ja sosiaalipalveluiden julkiset organisaatiot eivät ole mukana. Suurin painoarvo on yksityisillä lääkäri- ja hammaslääkäripalveluilla.





Keski-Suomen plussat, miinukset ja kysymysmerkit

Matkailualalla henkilöstömäärä kääntyi kasvuun

Matkailualan yritysten liikevaihto on ollut kasvusuuntainen vuoden 2010 alusta lähtien ja se kasvoi edelleen 10 % edellisvuodesta vuoden 2010 viimeisellä neljänneksellä. Myös alan henkilöstömäärä oli loivassa kasvussa vuoden lopussa ja kasvoi 3 % edellisvuoteen nähden. Matkailuyritysten liikevaihto on kasvanut Keski-Suomessa hieman nopeammin kuin palvelu-aloilla kokonaisuutena, 23 % vuoteen 2006 verrattuna. Henkilöstömäärä on vuoden 2006 tasolla.

Matkailun yritystoiminnan liikevaihto oli 140 miljoonaa euroa ja henkilöstömäärä 1 200 vuonna 2010. Alan yrityksillä on 470 toimipaikkaa Keski-Suomessa.

Matkailun yritysrhmittymään kuuluvat hotellit ja muu majoitustoiminta, matkatoimisto- ja matkaopas-palvelut, linja-autojen tilausliikenne, sisävesiliikenne, huvipuistot, taide- ja urheilutoiminta sekä hiihto- ja las-kettelukeskukset. Alan julkiset organisaatiot eivät sisälly ryhmään.



"Palvelualan kasvun taustalla ovat yleinen noususuhdanne ja kuluttajien luottamus tulevaisuuteen. Alan paikallisuus ja irrallisuus suhdanneherkästä vientiteollisuudesta suojasivat taantumun syvimmiltä vaikutuksilta. Kulutus ja palveluiden kysyntä ovat kasvussa. Palveluiden tuottajat ovat vastanneet ja vastaavat tähän huomattavilla investoinneilla. Kokonaisuutena Keski-Suomi on kiinnostava ja muuttovoittainen, millä on palveluiden, matkailun ja kaupan aloihin positiivinen vaikutus.

Palvelualan työllistävä vaikutus on suhteellisesti suurempi kuin niiden arvonlisäys, mikä tekee niistä tärkeän koko maakuntaa ajatellen. Väestöä palveleva vaikutus ulottuu koko maakuntaan. Keski-Suomessa ala työllistää vielä vähemmän kuin valtakunnassa keskimäärin.

Palvelualan työllistävä vaikutus on suhteellisesti suurempi kuin niiden arvonlisäys, mikä tekee niistä tärkeän koko maakuntaa ajatellen. Väestöä palveleva vaikutus ulottuu koko maakuntaan. Keski-Suomessa ala työllistää vielä vähemmän kuin valtakunnassa keskimäärin.

Keski-Suomen matkailun tulevaisuutta tehdään rohkeilla investoinneilla. Esimerkiksi Peurungan ja Laajavuoren alueiden uudistukset ovat hyviä esimerkkejä siitä, kuinka kasvussa pysytään kiinni."

Jari Kuosmanen

Aluejohtaja

Kesko Oyj, Järvi-Suomen alue

Keski-Suomen plussat

- ⊕ Keski-Suomen vienti kasvoi nopeasti viime vuoden lopussa, ja yritysten liikevaihto seurasi sitä lähes yhtä jyrkästi.
- ⊕ Yritysten henkilöstömäärä kääntyi kasvuun vuoden viimeisellä neljänneksellä, myös jalostusaloilla henkilöstömäärä oli kasvussa.
- ⊕ Maakunnan kärkiklustereiden liikevaihdot kasvoivat nopeasti ja niiden henkilöstömäärät kasvoivat yleistä kehitystä nopeammin.
- ⊕ Palvelualoilla liikevaihto saavutti taantumaa edeltäneen tason, myös henkilöstömäärä kasvoi vakaasti. Yritysrhmittymistä erityisesti KIBS-alat kasvoivat nopeasti.
- ⊕ Yritysten liiketoiminta on kääntynyt kasvuun kaikissa Keski-Suomen seutukunnissa.

Keski-Suomen miinukset

- ⊖ Henkilöstömäärän käänteestä huolimatta työllisyys on Keski-Suomessa edelleen alhaisella tasolla ja työttömyys koko maahan nähden korkea.
- ⊖ Pitkään kasvussa ollut hyvinvointipalveluiden ala kääntyi vuoden lopussa laskuun.
- ⊖ Väestö vähenee Jyväskylän ja Äänekosken seutukuntien ulkopuolella.
- ⊖ Vientiteollisuuden suhdannevaihtelut aiheuttavat maakunnassa epävarmuutta ja sopeutumisongelmia.

Keski-Suomen kysymysmerkit

- ❓ Perustuuko hyvinvointipalveluiden lasku kuntien ostopalveluiden vähentymiseen vai muutokseen yksityisten asiakkaiden toiminnassa?
- ❓ Miten turvataan työvoiman tarjonta tulevaisuudessa, kun maakunnan työikäisen väestön ennustetaan vähenevän tuntuvasti?
- ❓ Miten varmistetaan keski-suomalaisen yritysten globaali kilpailukyky myös tulevaisuudessa?



Kaikkien Keski-Suomen seutukuntien liikevaihto on lähtenyt taantumasta jälkeä kasvuun. Väestökehitys on eriytynyt seutukuntien välillä. Myös seutujen väliset työttömyyserot ovat pysyneet suurina.

Yritysten liikevaihto

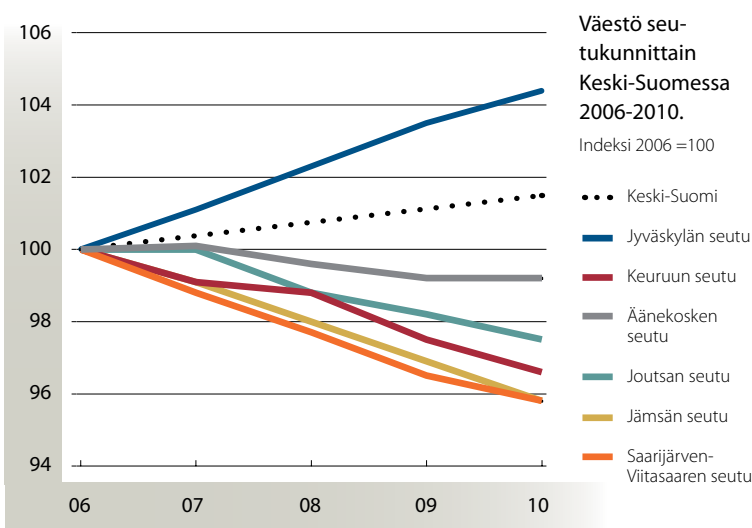
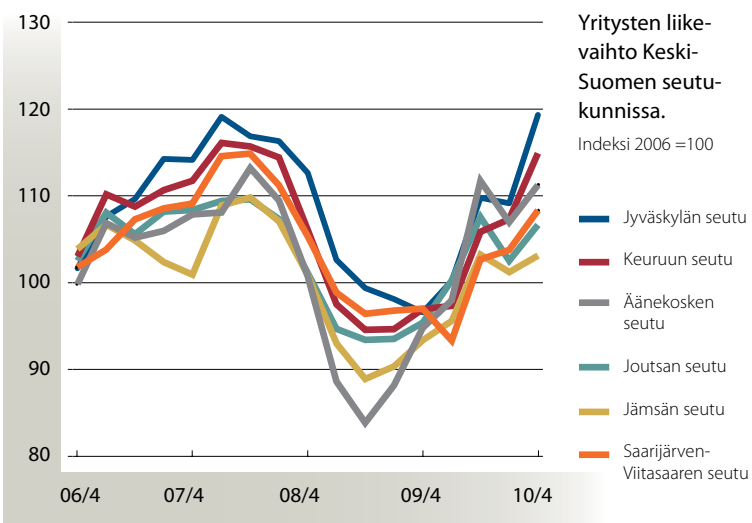
Loppuvuonna 2010 yritysten yhteenlaskettu liikevaihto kasvoi seutukunnista nopeimmin Jyväskylän seudulla. Jyväskylän seutu on Keski-Suomen kuudesta seutukunnasta ainoa, jossa liikevaihto on noussut taantumaa edeltänyttä tasoa korkeammalle. Seudun kasvuvauhti kiihtyi vuoden loppua kohti: vuoden viimeisellä neljänneksellä kasvu kertyi 24 % edellisen vuoden vastaavaan aikaan verrattuna. Keski-Suomen alueista Jyväskylän seudun lisäksi Keuruun seutukunnan yritysten liikevaihto on lähes saavuttanut taantumaa edeltäneen tason.

Kasvu on ollut vahvaa myös vientiteollisuuden ydinalueisiin kuuluvalla Äänekosken seudulla. Siellä vertailujakson luvut olivat kuitenkin alhaisempia kuin maakunnassa keskimäärin. Lama vaikutti teollisuusvaltaiseen ja viennistä riippuvaaseen alueeseen voimakkaammin kuin palveluvaltaiseen Jyväskylän seutuun tai tuotantovaltaisiin Saarijärven-Viitasaaren ja Joutsan seutuihin. Äänekosken seudun yritysten liikevaihdon taantumaa jälkeinen kasvu oli viennin vetämänä nopeampaa kuin maakunnassa keskimäärin. Nopeinta kasvu oli vuoden 2010 toisella neljänneksellä, jolloin kasvuvauhti oli 34 % edellisvuodesta. Seudun kasvuvauhti kuitenkin hieman hiipui vuoden viimeisillä neljänneksillä. Keski-Suomen seutukunnista myös Jämsä on hyvin teollisuusvaltainen. Jämsän seudun yritysten liikevaihdon taantumaa aikainen lasku ja taantumasta elpyminen tapahtuivatkin samassa tahdissa kuin Äänekoskella.

Väestö

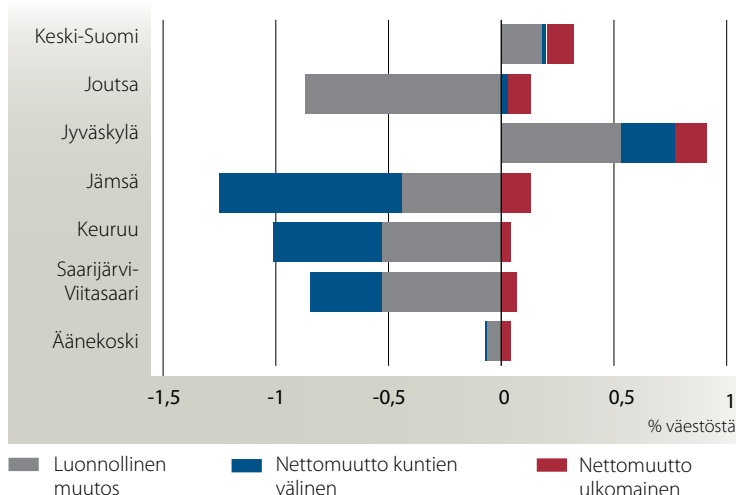
Jyväskylä on Keski-Suomen ainoa seutukunta, jossa väestö on kasvanut – yhteensä yli 4 prosenttia – vuodesta 2006 vuoteen 2010. Äänekosken seudulla väestön väheneminen on hidastunut ja lasku 4 vuodessa on ollut vain noin 0,5 prosenttia. Joutsan, Keuruun, Jämsän sekä Saarijärven-Viitasaaren seutukunnissa lasku on ollut tasaista. Niissä asukasluvu on vähentynyt 2,5–4 prosenttia jakson aikana. Jyväskylän seudun vahvan väestönkasvun ansiosta myös koko maakunnan asukasluvu on noussut.

Jyväskylän seudulla yli puolet vuoden 2010 väestönkasvusta perustui luonnolliseen kasvuun (syntyneiden suurempi määrä kuolleisiin verrattuna). Muissa seutukunnissa luonnollinen muutos oli negatiivinen: Äänekoskella niukasti, Joutsassa lähes prosentin sekä Jämsässä, Keuruussa ja Saarijärvi-Viitasaarella noin puoli prosenttia. Kaikki Keski-Suomen seutukunnat saivat viime vuonna muuttovoittoa ulkomaisesta muutosta, tosin määrät suhteessa väkilukuun olivat pieniä. Maassamuutossa Jy-



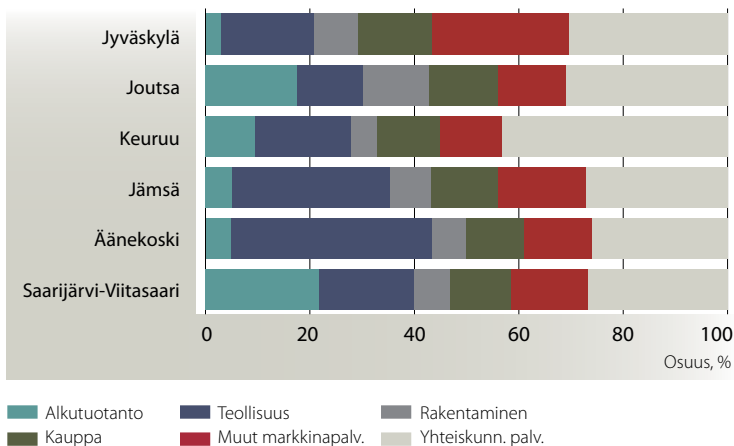
Väestömuutos Keski-Suomen seutukunnissa 2010.

Muutos suhteessa asukasluvuun, %



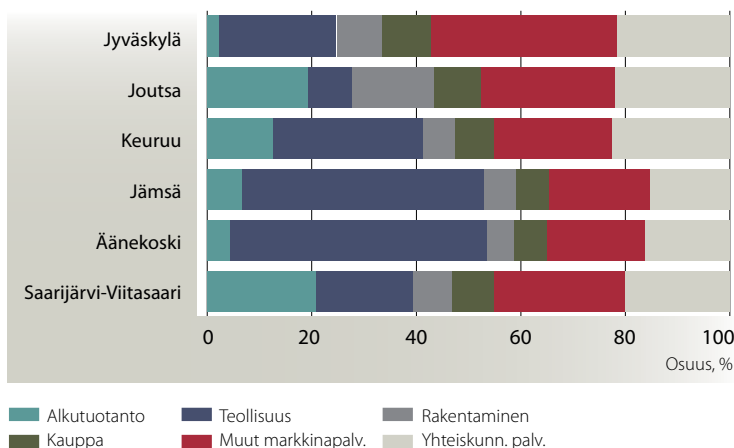
Työllisyyden jakauma toimialojen välillä.

Keski-Suomen seutukunnat 2008



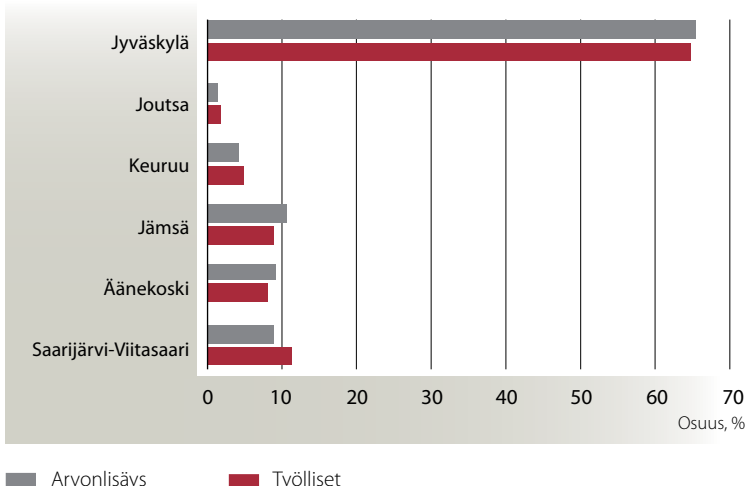
Arvonlisäyksen jakauma toimialojen välillä.

Keski-Suomen seutukunnat 2008



Seutukuntien osuus koko Keski-Suomesta.

Arvonlisäys ja työllisyys 2008



väskylä sai muuttovoittoa, kun taas Joutsassa ja Äänekoskella kotimainen muuttotase oli nollan tuntumassa. Jämsä, Keuruu ja Saarijärvi-Viitasaari kärsivät maassamuutossa tuntuvan muuttotappion.

Työttömyys

Työttömyys on kääntynyt laskuun vuoden 2010 alun huipun jälkeen Keski-Suomen kaikissa seutukunnissa Joutsaa lukuun ottamatta. Vuoden 2011 helmikuussa työttömyys oli alentunut vuoden takaisesta nopeimmin Keuruun ja Äänekosken seuduilla. Jyväskylän seudulla työttömyysaste on pysynyt muita seutukuntia alemmalla tasolla. Korkeimmat työttömyysluvut olivat kuluvaan vuoteen alussa teollisuusvaltaisilla Äänekosken ja Jämsän seuduilla sekä Saarijärven-Viitasaaren seudulla.

Seutukuntien talouden rakenne

Työllisyyden ja tuotannon arvonlisäyksen toimialajakautuksen perusteella Keski-Suomen seutukunnat jakautuvat kolmeen ryhmään: Jyväskylän seutu on kaupunkimaisena seutuna erittäin palveluvaltainen alue ja myös Keuruulla palveluiden osuus työllisyydestä on korkea. Jämsä ja Äänekoski ovat teollisuusvaltaisia seutuja, joissa teollisuuden osuus arvonlisäyksestä on lähes puolet. Saarijärvi-Viitasaarella ja Joutsassa alkutuotannon osuus on edelleen korkea.

Jyväskylän seudun osuus koko maakunnan työllisistä ja arvonlisäyksestä on lähes kaksi kolmasosaa. Saarijärven-Viitasaaren, Äänekosken ja Jämsän seutujen osuudet ovat kymmenyksen ja Keuruun 5 prosentin tasolla. Joutsa on talouden volyymin suhteen selvästi pienin seutukunta.

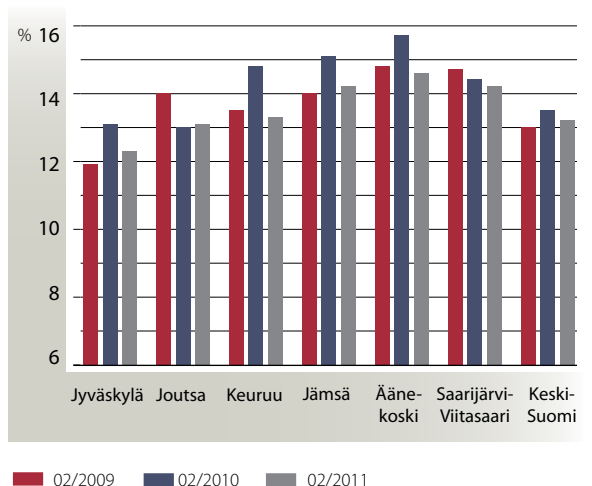
Tietolähteet:

Väestö: Tilastokeskus, väestötilasto ennakkotiedot

Työllisyys ja arvonlisäys: Tilastokeskus, alueluokitus

Työttömyys: Keski-Suomen ELY-keskus, työllisyyskatsaus

Työttömyysaste seutukunnittain helmikuussa 2009-2011.





Keski-Suomen Aikajana



JULKAISIJAT

Keski-Suomen liitto

Kehittämispäällikkö Veli-Pekka Päivänen
040 595 0005
veli-pekka.paivanen@keskisuomi.fi

Keski-Suomen kauppakamari

Toimitusjohtaja Uljas Valkeinen
050 568 8555
uljas.valkeinen@chamber.fi

Jyväskylän seudun kehittämissyhtiö Jykes Oy

Jyväskylän ammattikorkeakoulu

Jyväskylän koulutuskuntayhtymä

Klusteripäälliköt

Kehittämispäällikkö Pekka Matinaro
Uudistuvat koneet ja laitteet -klusteri
040 588 5930
pekka.matinaro@jykes.fi

Kehittämispäällikkö Juha Järvi
Bioenergiasta elinvoimaa -klusteri
0400 648 618
juha.jarvi@jykes.fi

Kehittämispäällikkö Matti Paatola
Kehittyvä asuminen -klusteri
0400 648 124
matti.paatola@jykes.fi

TOIMITUS

Kaupunkitutkimus TA Oy

Toimitusjohtaja, tutkija Seppo Laakso
09 561 2493
seppo.laakso@kaupunkitutkimusta.fi

Tutkija Eeva Kostiainen
eeva.kostiainen@kaupunkitutkimusta.fi

Medita Communication Oy

Tiedottaja Reetta Mikkola
050 439 2761
reetta.mikkola@medita.fi

Ulkoasu

Mainostoimisto KPL Oy
kari.lehkonen@kpl.fi

KÄSITTEET JA TIETOLÄHTEET

Liikevaihto on alueella toimivien yritysten myynnin yhteenlaskettu arvo. Toimialoitainen liikevaihtokuvaaja esitetään kunkin ajankohdan mukaisin käyvin arvoin. Tietolähde: Tilastokeskus, asiakaskohtainen suhdannepalvelu, verohallinnon alv-suoritustiedot.

Henkilöstömäärällä tarkoitetaan yritysten kokopäivätyöllisten määrää. Henkilöstömäärän indikaattori estimoidaan yritys- ja toimipakkarekisterin kahden vuoden takaisesta henkilöstötiedosta ansiotason muutoksesta puhdistetun palkkasummakehityksen perusteella. Yrittäjien henkilöstömäärä estimoidaan liikevaihdon kehityksen perusteella. Indikaattorin laskenta: Tilastokeskus, asiakaskohtainen suhdannepalvelu.

Tietojen korjautuminen: Liikevaihto- ja henkilöstömäärätiedot korjautuvat tietojen tarkentuessa vuoden päähän taaksepäin. Tästä syystä uusimman katsauksen tiedoissa on poikkeamia aikaisempiin katsauksiin verrattuna.

Toimipaikkojen määrä on laskettu niistä Keski-Suomessa toimivista yrityksistä, jotka on sisällytetty yritysten henkilöstömäärien laskentaan. Mukana ovat toimivat yritykset, joiden palkkasumma vastaa vähintään yhtä kokopäivätyöllistä.

Indeksisarjat, jotka esitetään kuvioissa, ovat kausitasoitettuja trendejä. Katsauksessa käytetään X11-kausitasoitusmenetelmää. Indeksisarjojen vertailuvuosi on 2006.

Alue: Liiketoimintakuvaajien alueena on Keski-Suomen maakunta.

YHTEISTYÖKUMPPANIT

KESKO

KESKIMAA

**KESKI-SUOMEN
Osuuspankki**

Keskisuomalainen Oy



**Euroopan unioni
Euroopan aluekehitysrahasto**

**Vipuvoimaa
EU:lta**
2007-2013