

# Lappeenrannan toimialakatsaus 2010

18.10.2010

**Tilaaaja:** Lappeenrannan kaupunki  
**Toimittaja:** Kaupunkitutkimus TA Oy  
**Tietolähde:** Tilastokeskus, asiakaskohtainen suhdannepalvelu  
**Kuvaajat:** Yritysten liikevaihto ja henkilöstömäärä

## **Yhteyshenkilöt:**

Kehitysjohtaja Markku Heinonen, Lappeenrannan kaupunki,  
[markku.heinonen@lappeenranta.fi](mailto:markku.heinonen@lappeenranta.fi)

Toimitusjohtaja Seppo Laakso, Kaupunkitutkimus TA Oy  
[seppo.laakso@kaupunkitutkimusta.fi](mailto:seppo.laakso@kaupunkitutkimusta.fi)

## **Sisältö:**

Suhdannekuva .....	2
Toimialarakenne .....	4
Henkilöstömäärä .....	5
Teollisuus .....	6
Rakentaminen .....	7
Kauppa sekä majoitus- ja ravitsemistoiminta .....	8
Liike-elämän palvelut .....	9
Käsitteet ja tietolähteet .....	10

## Suhdannekuva

Lappeenrannan yritysten liikevaihto kasvoi vahvasti kuluvan vuoden alkuvuoden aikana. Nousu toteutui teollisuudessa ja palveluissa, mutta rakentamisessa taantuma jatkui. Yritysten henkilöstömäärän lasku jatkui.

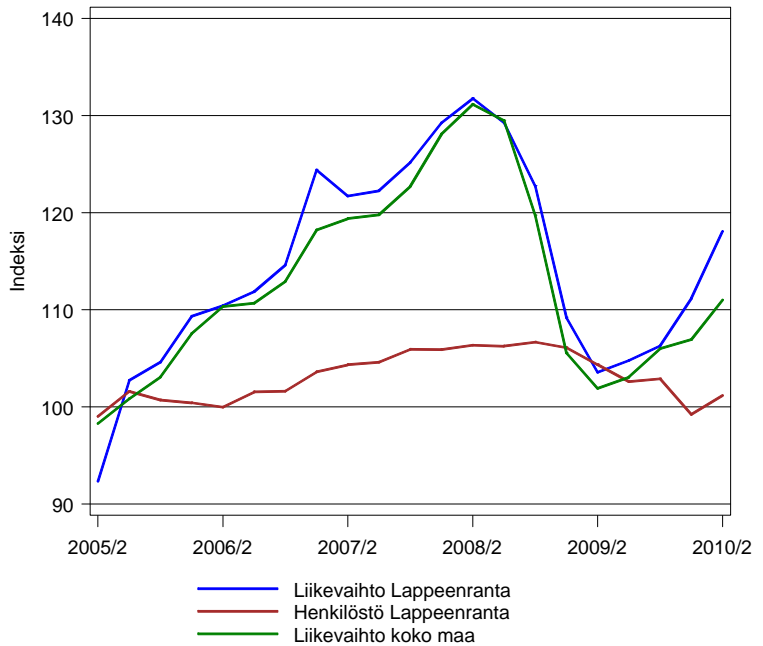
### Koko yritystoiminnan liikevaihto ja henkilöstö

Lappeenrannan yritysten liikevaihto on kasvanut suunnilleen koko maan tahdissa viimeisen viiden vuoden. Taantuman aikaansaama pudotus yritysten liikevaihdossa oli suunnilleen yhtä jyrkkä Lappeenrannassa ja koko maassa, yli viidennes. Liikevaihto aleni taantuman aikana viiden vuosineljänneksen ajan sekä Lappeenrannassa että koko maassa.

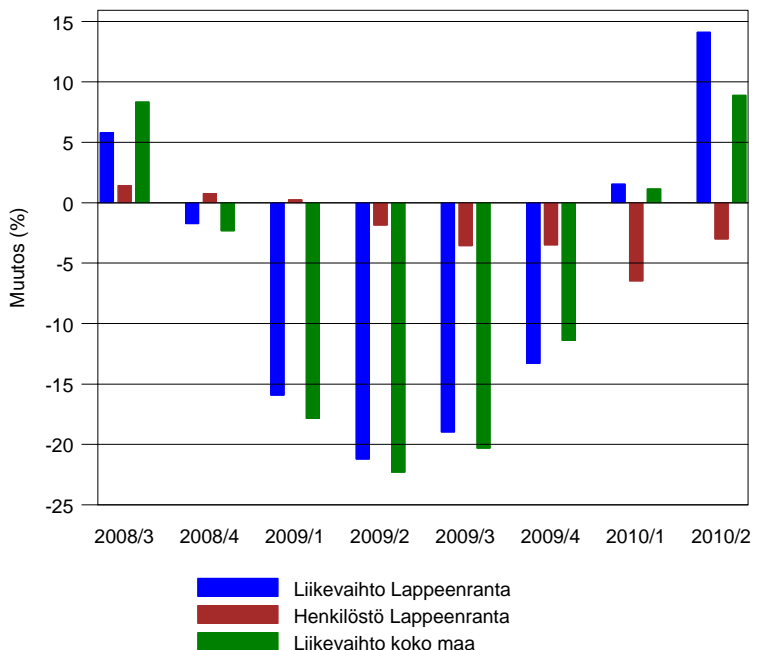
Nousu käynnistyi vuoden 2009 jälkipuolella. Kuluvan vuoden alkupuolella liikevaihto kasvoi nopeasti Lappeenrannassa, vuoden toisella neljänneksellä 14 %. Alueen yritysten liikevaihto oli viidenneksen korkeampi kuin vuonna 2005. Silti taso oli vielä noin kymmenyksen alempi kuin vuoden 2008 huipussa.

Yritysten (ml. julkinen sektori) henkilöstömäärä kääntyi laskuun viiveellä liikevaihtoon verrattuna vuoden 2008 lopussa. Henkilöstömäärän trendin lasku pysähtyi kuluvan vuoden toisella neljänneksellä. Silti alkuvuoden henkilöstömäärä oli edelleen selvästi alempi kuin vuotta aikaisemmin.

Yritysten liikevaihto ja henkilöstö Lappeenrannassa ja liikevaihto koko maassa  
kaikki toimialat, indeksi 2005=100



Yritysten liikevaihto ja henkilöstö Lappeenrannassa ja liikevaihto koko maassa  
kaikki toimialat, muutos, % edellisestä vuodesta

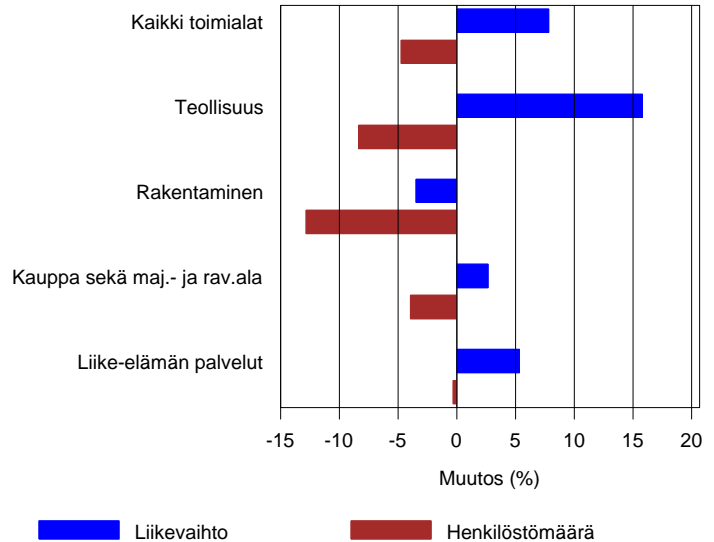


## Päätoimialojen erot

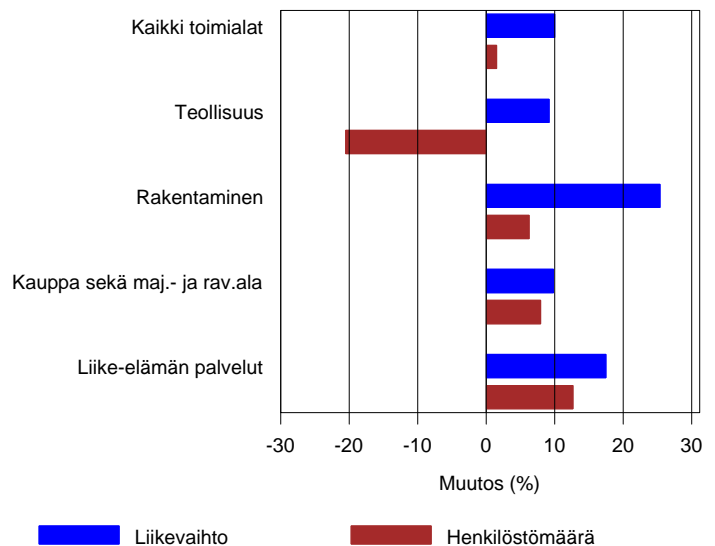
Alkuvuoden 2010 aikana teollisuuden liikevaihto kasvoi 16 % edellisvuodesta. Vientiteollisuus veti alueen ja koko maan taantumaan, mutta sen vetämänä talous on myös lähtenyt elpymään. Sen sijaan rakentamisessa liikevaihdon lasku jatkui alkuvuoden aikana, vähennystä 3,5 % edellisvuodesta. Kauppa sekä majoitus- ja ravitsemisala olivat alkuvuoden aikana kohtalaisessa (2,5 %) ja liike-elämän palvelut vahvassa kasvussa (5,5 %). Henkilöstömäärä väheni tuntuvasti kaikilla aloilla liike-elämän palveluita lukuun ottamatta.

Vuoteen 2005 verrattuna rakentamisen liikevaihto on silti kasvanut enemmän kuin muilla toimialoilla, neljänneksen. Teollisuus ja kauppa ovat kasvaneet noin 10 % ja liike-elämän palvelut vajaan viidenneksen. Teollisuuden henkilöstömäärä on vähentynyt viidenneksen vuodesta 2005, mutta muilla aloilla henkilöstöä on selvästi enemmän kuin 5 vuotta aikaisemmin

Liikevaihdon ja henkilöstön muutos (%) Lappeenrannassa  
neljänneksset 1-2/2010 verrattuna edelliseen vuoteen



Liikevaihdon ja henkilöstön muutos (%) Lappeenrannassa  
neljänneksset 3/2009 - 2/2010 verrattuna vuoteen 2005



## Toimialarakenne

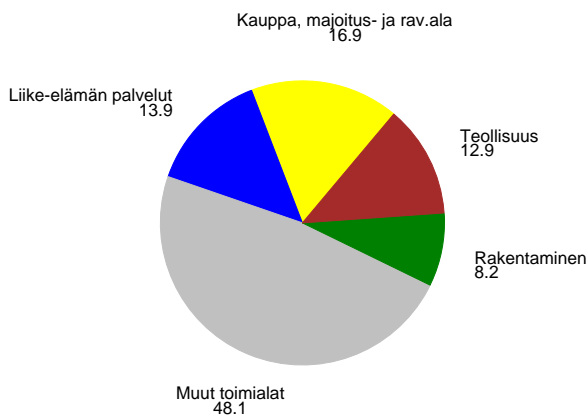
Lappeenrannan elinkeinotoiminnan toimialarakenne on samankaltainen kuin koko maassa.

Kaupan sekä majoitus- ja ravitsemistoiminnan osuus alueen koko henkilöstömäärästä on noussut korkeammaksi kuin valtakunnallisesti, mikä kuvastaa Lappeenrannan vahvistunutta roolia Kaakkois-Suomen kaupan keskuksena ja venäläisten ostosmatkakohteena. Teollisuuden osuus on supistunut selvästi pienemmäksi kuin koko maassa. Myös liike-elämän palveluissa alueen osuus jää jälkeen koko maasta. Rakentamisen osuus on Lappeenrannassa suunnilleen sama kuin valtakunnallisesti. Muiden toimialojen (julkinen hallinto ja hyvinvointipalvelut, liikenne, rahoitustoiminta, palvelut kotitalouksille ja alkutuotanto) yhteenlaskettu osuus on Lappeenrannassa suurempi kuin koko maassa. Kokonaisuutena Lappeenrannan elinkeinotoiminnan toimialarakenne on henkilöstömäärän suhteen samankaltainen kuin koko maassa.

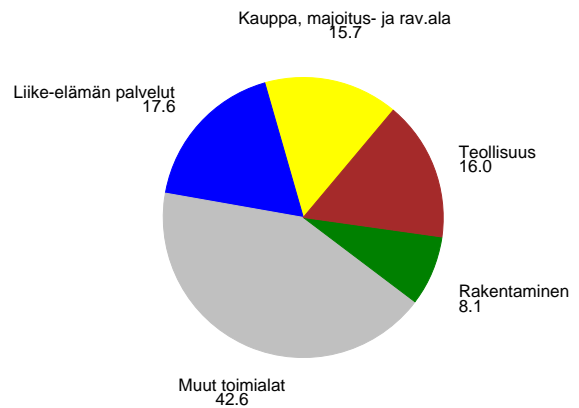
Lappeenrannan yritysten yhteenlaskettu liikevaihto oli 3 040 milj. euroa ja henkilöstömäärä (ml. julkinen sektori) 24 500 henkilöä vuonna 2009. Lappeenrannassa toimivilla yrityksillä ja muilla yhteisöillä oli alueella noin 4 100 toimipaikkaa.

Päätoimialojen osuudet yritysten (ml. julkinen sektori) henkilöstömäärästä Lappeenrannassa ja koko maassa vuonna 2009

Lappeenranta



Koko maa



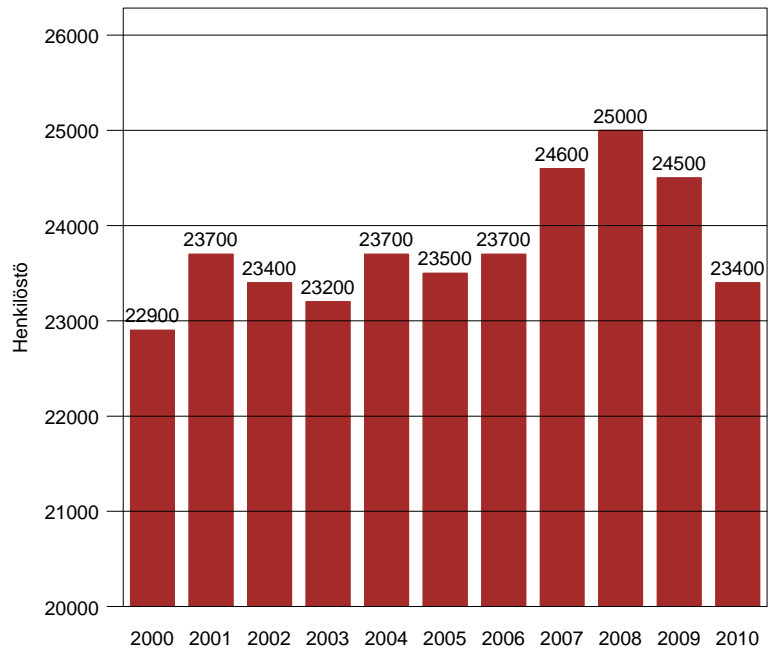
## Henkilöstömäärä

**Yritysten henkilöstömäärä laskee kuluvaan vuoteen alkupuolella vuoden 2002 tasolle. Määrä on vähentynyt 1 600:lla huippuvuoden 2008 tasosta.**

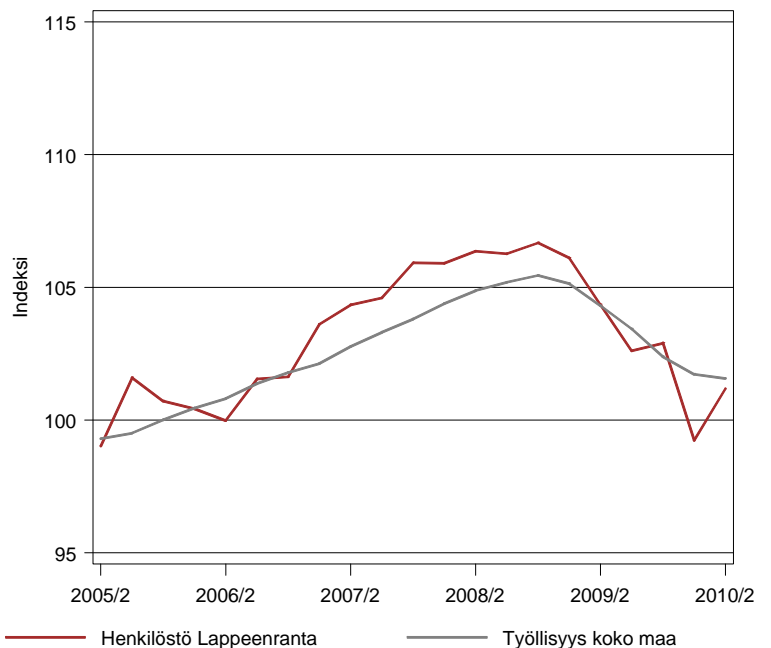
Lappeenrannassa toimivien yritysten ja muiden yhteisöjen (ml. julkinen sektori) yhteenlaskettu henkilöstömäärä oli 23 400 vuoden 2010 alkupuolella, kun se oli 25 000 huippuvuonna 2008. Määrä väheni huipusta 1 600 henkilötyövuodella, joka vastaa 6,4 %:n laskua. Vuosina 2007 ja 2008 henkilöstömäärä kasvoi erittäin nopeasti, mutta taantuma sai aikaan vielä nopeamman laskun. Tämän vuoden alkupuolen henkilöstömäärä painui vuoden 2002 tasolle. Määrä on 500 korkeampi kuin vuonna 2000 ja 100 alempi kuin vuonna 2005.

Lappeenrannan henkilöstömäärän kasvua voidaan verrata valtakunnalliseen työllisten määrän muutokseen käyttäen tietolähteenä työvoimatutkimusta, vaikka käsitteet ja tietolähteet poikkeavatkin jonkin verran toisistaan. Lappeenrannassa henkilöstömäärä sekä koko maassa työllisyys kasvoivat vahvasti vuoteen 2008 asti, jonka jälkeen kummallakin alueella trendi kääntyi laskuun taantuman seurauksena.

Yritysten henkilöstömäärä, kaikki toimialat yhteensä  
Lappeenranta v. 2000-2010  
v. 2010 = nelj. 1-2/2010



Henkilöstömäärä Lappeenrannassa  
ja työllisyys koko maassa  
kaikki toimialat (ml. julkinen sektori), indeksi 2005=100



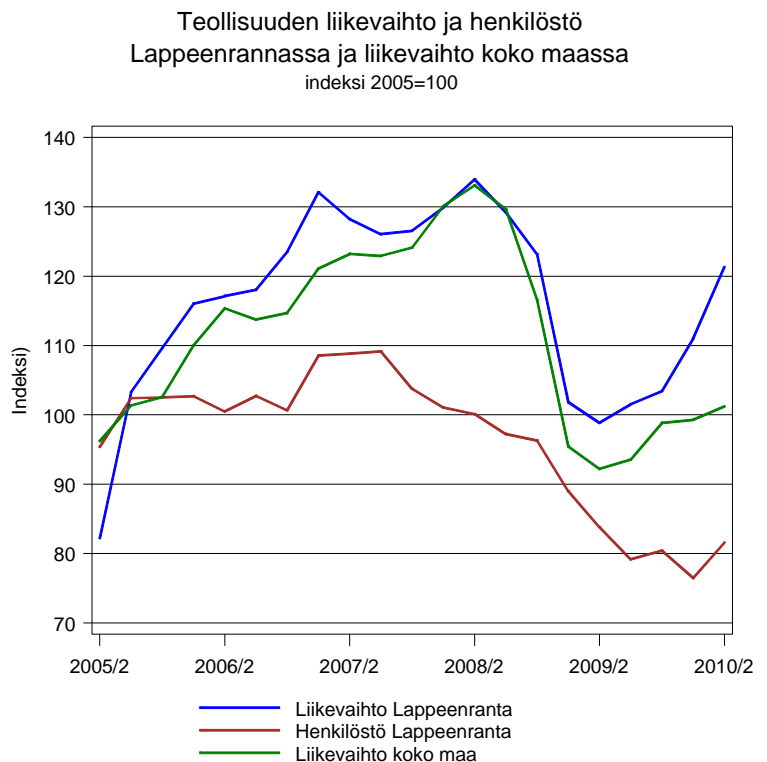
## Teollisuus

**Teollisuusyritysten liikevaihto kääntyi Lappeenrannassa vahvaan kasvuun kuluvan vuoden alkupuolella. Sen sijaan henkilöstömäärä laski edelleen.**

Teollisuudella on liikevaihdolla mitattuna edelleen vankka rooli Lappeenrannassa. Toimialan liikevaihto, 1 180 milj. euroa vuonna 2009, vastaa 39 % alueen kaikkien yritysten liikevaihdosta. Teollisuuden henkilöstömäärä, 3 200 henkilöä vuonna 2009, on 13 % kaikkien yritysten ja muiden organisaatioiden henkilöstöstä. Teollisuuden henkilöstöosuus on supistunut muutaman vuoden aikana huomattavasti. Lappeenrannan merkittävin teollisuusala on pape-riteollisuus.

Lappeenrannan teollisuuden liikevaihto on vaihdellut voimakkaasti viimeisen viiden vuoden aikana, metsäteollisuuden viennin suhdanteita seuraten. Alan liikevaihto kasvoi voimakkaasti vuoden 2007 alkuun asti, jonka jälkeen kasvu pysähtyi. Liikevaihto laski jyrkästi, yli 25 %, vuoden 2008 puolivälistä vuoden 2009 puoliväliin. Syksystä 2009 alkaen liikevaihdon trendi on ollut kasvussa ja erityisen voimakkaasti (23 % edellisvuodesta) se kasvoi kuluvan vuoden toisella neljänneksellä. Alkuvuoden kasvu oli Lappeenrannassa voimakkaampaa kuin valtakunnallisesti. Teollisuuden liikevaihto oli vuoden toisella neljänneksellä viidenneksen korkeammalla tasolla kuin vuonna 2005, mutta edelleen kymmenyksen alemmalla tasolla kuin vuoden 2008 huipussa.

Lappeenrannan teollisuuden henkilöstömäärä on laskenut yhtäjaksoisesti vuodesta 2007 alkaen. Laskutrendi pysähtyi kuluvan vuoden alkupuolella, jolloin henkilöstömäärä oli viidenneksen alemmalla tasolla kuin vuonna 2005 ja yli neljänneksen pienempi kuin vuoden 2007 huipussa.



## Rakentaminen

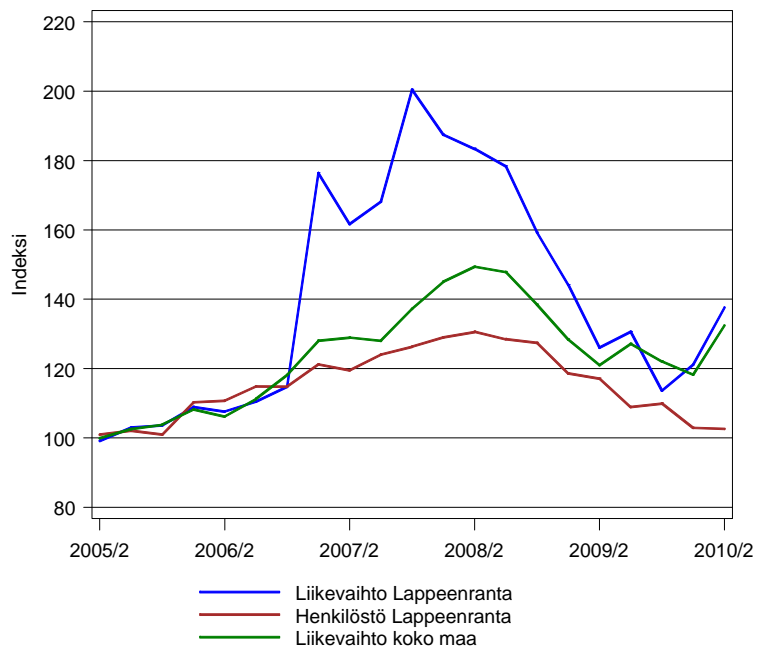
**Rakennusalan liiketoiminta on vaihdellut voimakkaasti Lappeenrannassa. Liikevaihdon raju lasku pysähtyi kuluvan vuoden alkupuolella.**

Rakennusala on kokenut rajun nousujakson ja yhtä nopean laskun Lappeenrannassa viimeisen viiden vuoden aikana. Rakentamisen liikevaihto oli 270 milj. euroa vuonna 2009, vastaten 9 %:n osuutta alueen kaikkien yritysten liikevaihdosta. Rakennusalan henkilöstömäärä, 2 000 henkilöä vuonna 2009, on 8 % kaikkien yritysten ja muiden organisaatioiden henkilöstöstä.

Lappeenrannan rakennusalan liikevaihdon vaihtelut ovat olleet huomattavasti jyrkempiä kuin alalla koko maassa viimeisen viiden vuoden aikana. Toimialan liikevaihto kasvoi lähes kaksinkertaiseksi vuodesta 2005 vuoteen 2007, jonka jälkeen seurasi yhtä jyrkkä lasku, joka jatkui vuoden 2009 loppuun asti. Kuluvan vuoden alkupuolella trendi kääntyi nousuun, kuten valtakunnallisestikin. Muihin toimialoihin verrattuna rakennusalan taantuma on jatkunut pitkempään ja nousu taantumasta on ollut hitaampaa. Kuluvan vuoden toisella neljänneksellä alan liikevaihdon trendi oli kuitenkin lähes 40 % vuoden 2005 tason yläpuolella.

Rakennusalan henkilöstömäärä kasvoi lähes kolmanneksella vuodesta 2005 vuoden 2008 alkupuolelle, enemmän kuin millään muulla toimialalla. Sen jälkeen henkilöstö on vähentynyt suunnilleen samalle tasolle kuin vuonna 2005. Lasku jatkui kuluvan vuoden alkupuolelle asti.

Rakennusalan liikevaihto ja henkilöstö  
Lappeenrannassa ja liikevaihto koko maassa  
indeksi 2005=100



## ***Kauppa sekä majoitus- ja ravitsemistoiminta***

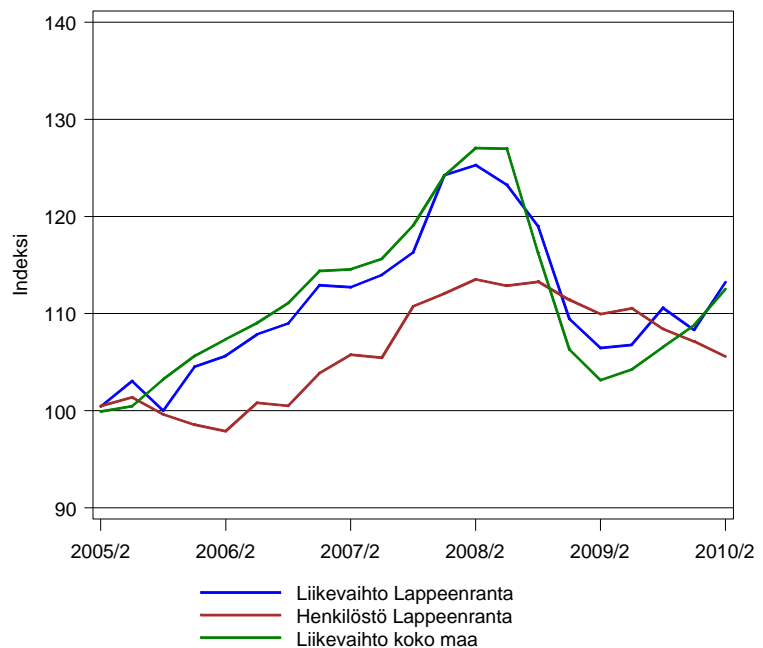
**Kaupan liikevaihto kasvoi, mutta henkilöstömäärä väheni kuluvan vuoden alkupuolella.**

Kaupan sekä majoitus- ja ravitsemistoiminnan liikevaihto oli 970 milj. euroa vuonna 2009, joka edustaa 32 %:n osuutta alueen kaikkien yritysten liikevaihdosta. Toimialan henkilöstömäärä, 4 100 henkilöä vuonna 2009, on 17 % kaikkien yritysten ja muiden organisaatioiden henkilöstöstä.

Kaupan sekä majoitus- ja ravitsemisalalan liikevaihto kasvoi vakaasti vuoteen 2008 asti Lappeenrannassa. Trendi oli hyvin samanlainen kuin koko maassakin. Kauppa on osaltaan tasapainottanut teollisuuden ja rakentamisen voimakkaita vaihteluita alueella. Toimialan liikevaihdon lasku taantumana vuoksi vuoden 2008 puolivälistä vuoden 2009 puoliväliin oli jonkin verran loivempi kuin valtakunnallisesti. Suunta on ollut kasvussa syksystä 2009 alkaen sekä Lappeenrannassa että koko maassa. Liikevaihdon trendi oli kuluvan vuoden toisella neljänneksellä 13 % korkeampi kuin vuonna 2005, mutta edelleen kymmenyksen alempi kuin vuoden 2008 huipputaso.

Kaupan alan henkilöstömäärä kasvoi vahvasti vuoteen 2008 asti, jolloin suunta kääntyi laskuun, joka jatkui edelleen vuoden 2010 alkupuolella. Laskusta huolimatta alan henkilöstömäärän trendi oli Lappeenrannassa vuoden toisella neljänneksellä 6 % korkeampi kuin vuonna 2005.

Kaupan sekä majoitus- ja ravitsemisalalan liikevaihto ja henkilöstö Lappeenrannassa ja kaupan liikevaihto koko maassa  
indeksi 2005=100



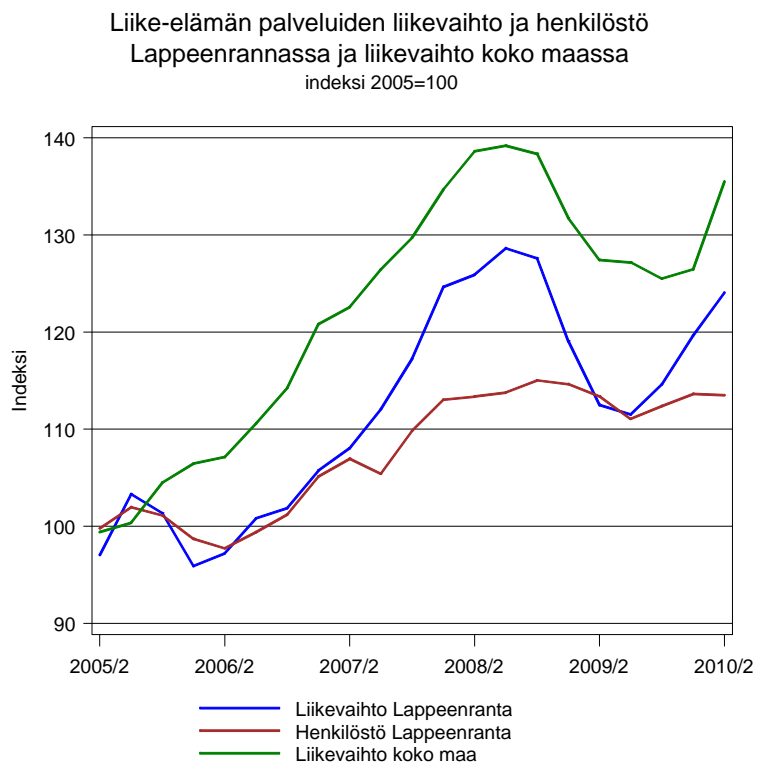
## Liike-elämän palvelut

**Liike-elämän palveluiden liikevaihto oli vahvassa kasvussa kuluvan vuoden alkupuolella. Myös alan henkilöstömäärä on kääntynyt nousuun.**

Liike-elämän palveluiden liikevaihto oli 215 milj. euroa vuonna 2000, joka edustaa 7 %:n osuutta alueen kaikkien yritysten liikevaihdosta. Toimialan henkilöstömäärä, 3 400 henkilöä vuonna 2009, on 14 % kaikkien yritysten ja muiden organisaatioiden henkilöstöstä.

Liike-elämän palvelut on kaupan alan ohella ollut viime vuosina Lappeenrannassa jalostusalojen voimakkaita vaihteluita tasapainottava palveluala. Alan liikevaihto kasvoi nopeasti ja koko maan trendiä seuraten vuodesta 2006 vuoteen 2008. Taantumien aiheuttaman laskun jälkeen alan liikevaihto kääntyi vahvaan kasvuun vuoden 2009 jälkipuolella ja kasvu jatkui kuluvan vuoden alkupuolella. Liikevaihdon trendi oli vuoden toisella neljänneksellä jo lähes neljänneksen korkeammalla tasolla kuin vuonna 2005 ja vain 4 % alempana kuin vuoden 2008 huipussa.

Liike-elämän palveluiden henkilöstömäärä kasvoi noin 15 % vuodesta 2005 vuoteen 2008. Taantuma käänsi suunnan laskuun, mutta vähennys jäi lyhytaikaisemmaksi ja loivemmaksi kuin muilla toimialoilla. Henkilöstömäärän trendi kääntyi nousuun kuluvan vuoden alussa. Vuoden toisella neljänneksellä määrä oli 13 % korkeampi kuin vuonna 2005 ja vain 2 % alle vuoden 2008 huipputason.



## ***Käsitteet ja tietolähteet***

**Liikevaihto** on alueella toimivien yritysten myynnin yhteenlaskettu arvo. Toimialoittainen liikevaihtokuvaaja esitetään kunkin ajankohdan mukaisin käyvin arvoin. Tietolähde: Tilastokeskus, asiakaskohtainen suhdannepalvelu, verohallinnon alv-suoritustiedot.

**Henkilöstömäärällä** tarkoitetaan yritysten kokopäivätyöllisten määrää. Henkilöstömäärän indikaattori estimoidaan yritys- ja toimipakkarekisterin kahden vuoden takaisesta henkilöstötiedosta ansiotason muutoksesta puhdistetun palkkasummakehityksen perusteella. Yrittäjien henkilöstömäärä estimoidaan liikevaihdon kehityksen perusteella. Indikaattorin laskenta: Tilastokeskus, asiakaskohtainen suhdannepalvelu.

**Tietojen korjautuminen:** Liikevaihto- ja henkilöstömäärätiedot korjautuvat tietojen tarkentuessa vuoden päähän taaksepäin. Tästä syystä uusimman katsauksen tiedoissa on poikkeamia aikaisempiin katsauksiin verrattuna.

**Toimipaikkojen määrä** on laskettu Lappeenrannassa toimivista yrityksistä ja yhteisöistä, jotka on sisällytetty yritysten henkilöstömäärien laskentaan. Mukana ovat toimivat yritykset, joiden palkkasumma vastaa vähintään yhtä kokopäivätyöllistä.

**Työlliset** ovat työikäisiä (15-74-v.), jotka ovat olleet työllisiä tutkimusjakson aikana. Henkilöstömäärän vertailussa käytettävät valtakunnalliset työllisyystiedot perustuvat kuukausittain toistuvaan otostutkimukseen. Tietolähde: Tilastokeskus, työvoimatutkimus.

**Indeksisarjat**, jotka esitetään kuvioissa, ovat kausitasoitettuja trendejä. Katsauksessa käytetään X11-kausitasoitusmenetelmää (aikaisemmissä katsauksissa käytettiin liukuvaa keskiarvoa). Indeksisarjojen vertailuvuosi on 2005.

**Alue:** Liiketoimintakuvaajien alueena on Lappeenrannan kaupunki.