



- 2 KESKI-SUOMEN MAAKUNNAN KEHITYSKUVA
- 4 KESKI-SUOMEN TALOUDEN RAKENNE
- 6 KESKI-SUOMEN KÄRKIKLUSTERIT
- 8 KESKI-SUOMEN TOIMIALARYHMÄT
- 9 KESKI-SUOMEN PLUSSAT, MIINUKSET JA KYSYMYSMERKIT
- 10 TUTKIMUS- JA KEHITTÄMISTOIMINTA JA INVESTOINNIT KESKI-SUOMESSA
- 11 VAIHTUVA TEEMA: NOLLAKASVUN SKENAARISSA NÄKYVÄ VALO LOPPUVUODESTA

# Keski-Suomen | 1 Aikajana | 12



# Keski-Suomen maakunnan kehityskuva



**Euroopan velkakriisi ja kansainvälisten rahoitusmarkkinoiden epävarmuus heijastuvat vientiin ja sitä kautta Keski-Suomen aluetalouteen. Viennin kasvun hiipuminen pysäytti teollisuuden kasvun, mutta kotimarkkinavetoisella palvelusektorilla kasvu jatkui. Vaikka maakunnan yritysten liikevaihdon kasvu pysähtyi, yritysten henkilöstömäärä kasvoi edelleen vuonna 2011.**

Maakunnan yritysten vienti kääntyi vuonna 2010 vahvaan kasvuun, mutta viennin kehitys on sen jälkeen heilahdellut voimakkaasti. Vuoden 2011 kolmannella neljänneksellä vienti kääntyi taas laskuun. Vuoden takaiseen verrattuna kasvua kertyi kuitenkin 4 %. Viime vuoden kolmannella neljänneksellä Keski-Suomen yritysten vienti oli 13 % alhaisemmalla tasolla kuin vuonna 2006 ja lähes 30 % alle vuoden 2008 huipputason.

Keski-Suomen yritysten liikevaihdon kasvu pysähtyi vuoden 2011 alussa ja liikevaihto pysyi vuoden kolmen neljänneksen ajan samalla tasolla. Yritysten yhteenlaskettu liikevaihto oli kolmannella neljänneksellä 7 % korkeampi kuin vuotta aikaisemmin. Vuoden takaiseen verrattuna liikevaihdon kasvu oli voimakkainta hyvinvointipalveluissa, jossa kasvua kertyi 17 %. Liikevaihto supistui edellisvuodesta ainoastaan metsäteollisuudessa.

Myös koko maan yritysten liikevaihto oli samalla tasolla kuin edellisillä neljänneksillä. Keski-Suomessa yritysten liikevaihto oli kuitenkin lähempänä taantumaa edeltänyttä tasoa kuin koko maassa. Vuodesta 2006 liikevaihto on kasvanut sekä Keski-Suomessa että koko maassa reilut 10 %.

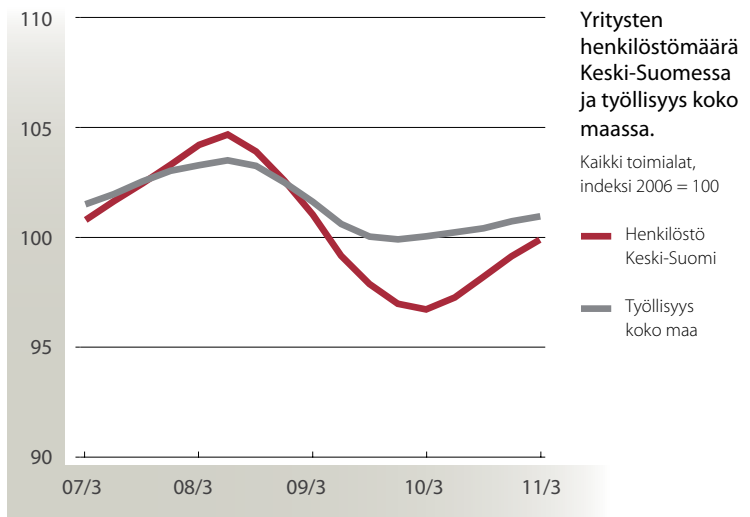
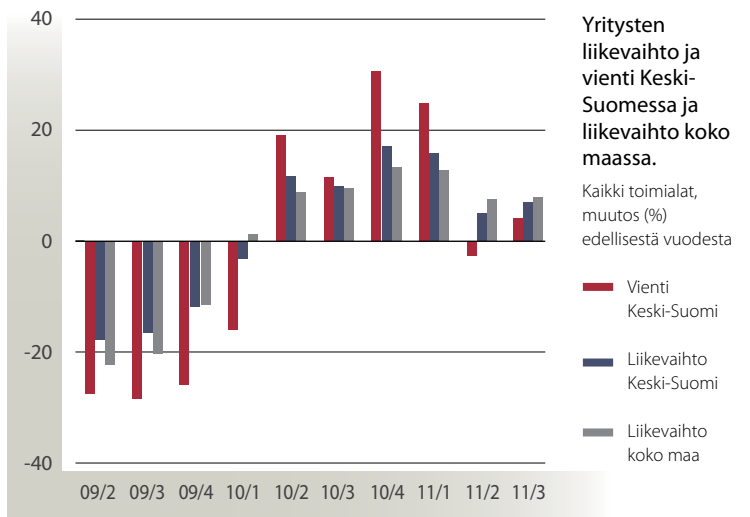
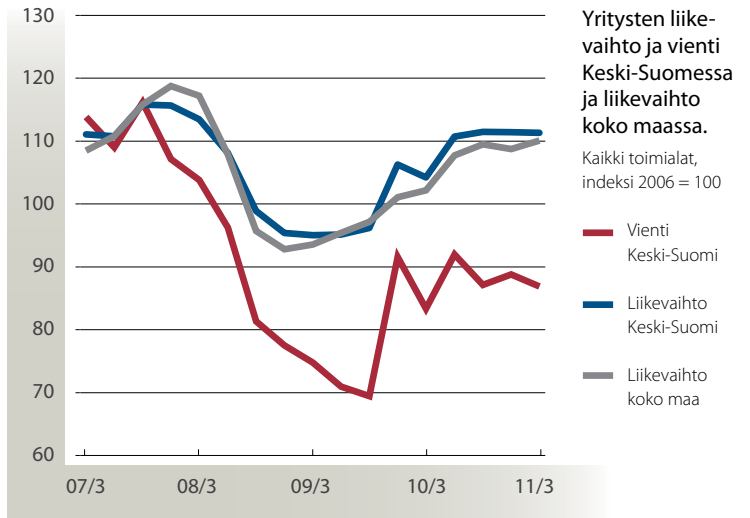
## Yritysten henkilöstömäärän kasvu jatkui

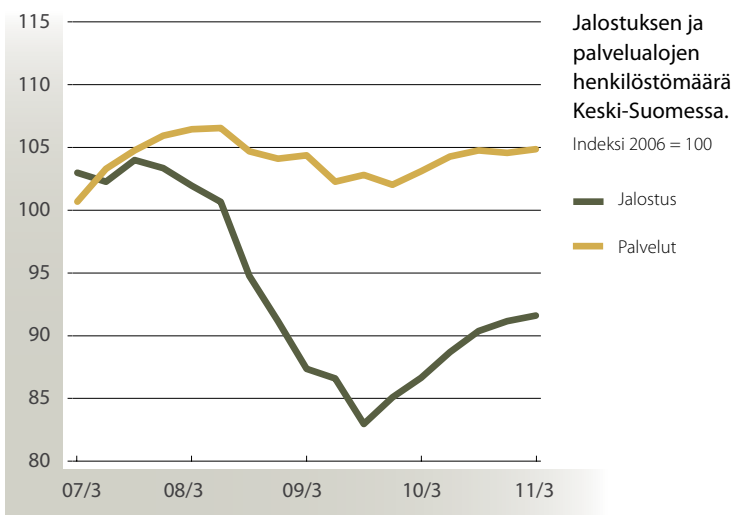
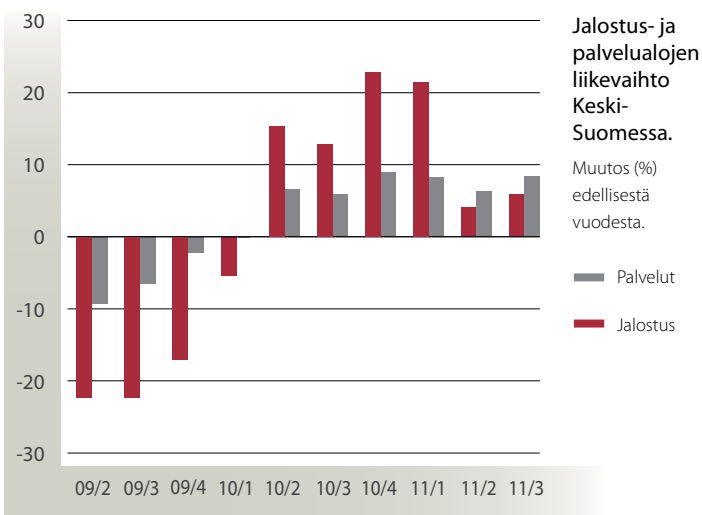
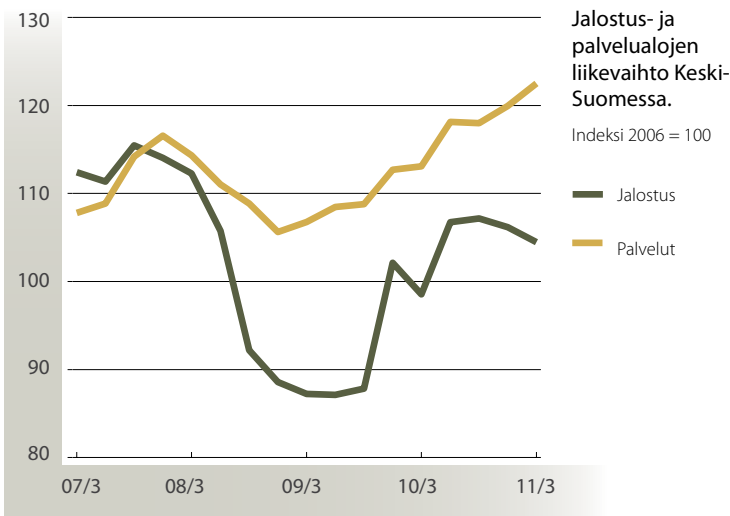
Keski-Suomen yritysten vuoden 2010 lopulla alkanut henkilöstömäärän loiva kasvu jatkui vuoden 2011 kolmannella neljänneksellä. Maakunnan yritysten työllisyyskehitys jatkui myös valtakunnallista kehitystä vahvempaan. Yritysten henkilöstömäärä kasvoi Keski-Suomessa noin 3 % edellisvuodesta. Vuoden takaiseen verrattuna kasvu oli voimakkainta teknologiateollisuudessa, energia-alalla sekä asumisen ja rakentamisen alalla.

## Jalostusalojen liikevaihto kääntyi laskuun

*Teollisuus, energiahuolto, vesihuolto, kaivostoiminta ja rakentaminen*

Jalostuksen liikevaihto nousi taantumien jälkeen nopeasti vuoden 2010 loppuun asti, mutta kääntyi laskuun vuoden 2011 toisella neljänneksellä. Liikevaihdon lasku hieman kiihtyi kolmannella neljänneksellä. Liikevaihto oli kuitenkin 6 % korkeammalla tasolla kuin vuotta aikaisemmin. Viime vuoden kolmannella neljänneksellä jalostusalojen liikevaihto oli 4 % korkeampi kuin vuonna 2006. Vuoden 2010 alussa alkanut alan henkilöstömäärän kasvu jatkui, mutta henkilöstömäärä oli alalla edelleen selvästi alle vuoden 2006 tason.





### Palvelualojen liikevaihdon kasvu jatkui vahvana

*Kauppa, majoitus- ja ravitsemistoiminta, liike-elämän palvelut, rahoitustoiminta, liikenne, informaatio- ja viestintäpalvelut, kotitalouksien palvelut*

Palvelualojen liikevaihto ylitti vuoden 2008 huipputason jo vuoden 2010 lopussa, ja alan kasvu jatkui vahvana vuoden 2011 kolmannella neljänneksellä. Liikevaihdon kasvua kertyi noin 8 % edellisvuodesta. Vuodesta 2006 liikevaihto on kasvanut palvelualoilla noin 23 %. Palvelualojen henkilöstömäärän kasvu kuitenkin pysähtyi vuonna 2011. Palvelualoilla oli viime vuoden kolmannella neljänneksellä 2 % enemmän henkilöstöä kuin vuotta aikaisemmin, mutta 2 % vuoden 2008 huipputasoa vähemmän.



MIKKO VÄHÄNIITTY

*”Julkaisutoiminnan viime vuosi oli kaksijakoinen. Alkuvuosi sujui poikkeuksellisen hyvin. Kesällä laajempi epävarmuus alkoi näkyä kustannuksissa ja taloudellisessa aktiviteetissa. Keskustelu sanomalehtien alv-korotuksesta toi myös epävakautta.*

*Ilmoitusmyynnin kehitys on ollut Keski-Suomessa parempaa kuin*

*valtakunnallisesti. Se kertoo, että maakunnassa on elinvoimaisia yrityksiä, joilla on tahtoa menestyä. Suhdanteista johtuvat vaihtelut ja työllisyystilanteen muutokset heijastuvat myös ilmoitusmyyntiin.*

*Julkaisutoiminnassa netti on lisännyt tuotteiden määrää ja lehtien lukeminen on kokonaisuudessaan lisääntynyt. Tulevaisuudessa käydään kovaa kilpailua ihmisten ajankäytöstä ja ilmoittajien euroista moninaisen viihde- ja uutistarjonnan kanssa.*

*Maakunnan näkymät ovat hyvät. Keski-Suomeen tarvitaan yrityksiä ja kasvuyrityksiä sekä niille hyvät toiminnan edellytykset. Yhteiskunnallisten toimijoiden tulee sisäistää taloudellisen kasvun välttämättömyys ja edistää sitä kestäväällä tavalla.”*

### Vesa-Pekka Kangaskorpi

Toimitusjohtaja  
Keskisuomalainen Oy

# Keski-Suomen talouden rakenne



Keski-Suomen talous on vahvasti kytköksissä metsäteollisuuteen. Alueen talouden kannalta myös koulutusalan merkitys on suuri. Palveluiden osuus työpaikoista on kasvanut nopeasti.

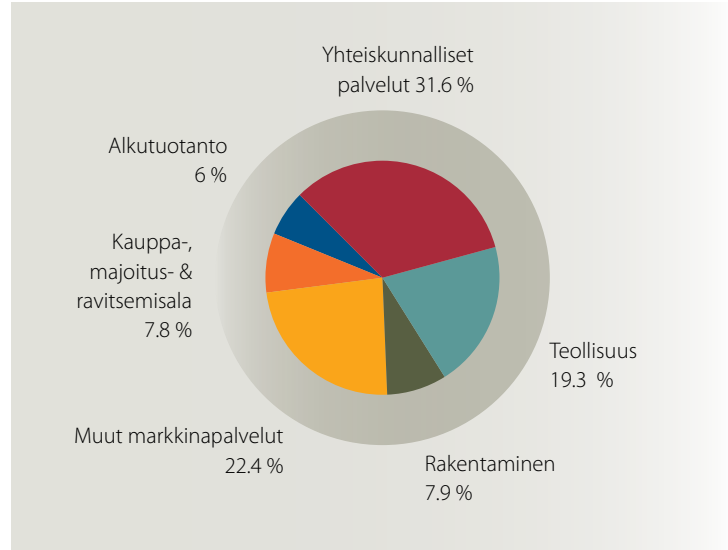
## Keski-Suomen maakunta

Keski-Suomi jakautuu kuuteen seutukuntaan. Seutukunnissa on yhteensä 23 kuntaa. Maakunnassa asui vuoden 2011 lopussa 274 300 henkeä. Työpaikkoja oli viime vuonna noin 107 500 ja alueen tuotannon arvonlisäys oli noin 7 miljardia euroa. Maakunnan osuus sekä koko maan väestöstä että työpaikoista on noin 5 %. Koko maan arvonlisäyksestä Keski-Suomen osuus on noin 4 %.

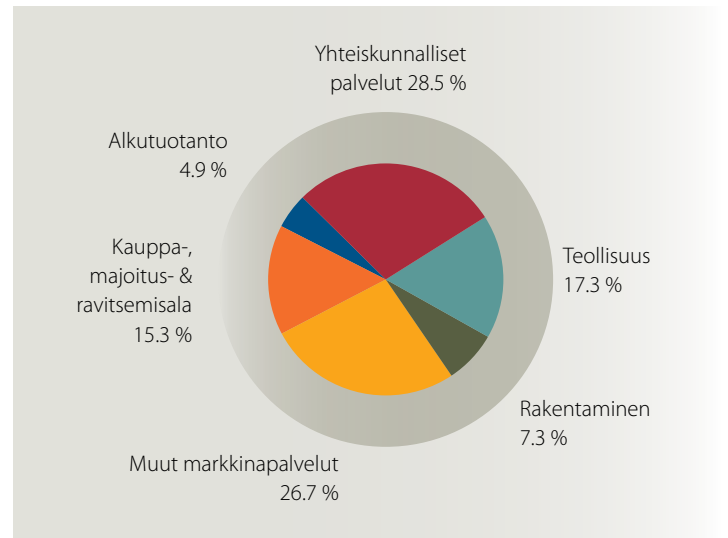
Keski-Suomessa oli noin 14 600 yritysten ja muiden yhteisöjen toimipaikkaa vuonna 2011. Toimipaikkojen yhteenlaskettu henkilöstömäärä oli noin 94 700 henkilötyövuotta. Maakunnan yritysten liikevaihto oli vuonna 2011 noin 12 miljardia euroa. Liikevaihdosta 2,9 miljardia eli lähes neljännes muodostui viennistä, jota hallitsivat metsäteollisuus sekä teknologiateollisuus.

Jalostusalojen osuus Keski-Suomen yritysten liikevaihdosta oli 58 % ja palvelujen osuus 42 %. Yritysten henkilöstömäärästä palveluiden osuus on huomattavasti suurempi: palvelut työllistivät 68 % ja jalostusalat 32 % maakunnan henkilöstöstä.

Päätöimialojen osuus työllististä, Keski-Suomi.



Päätöimialojen osuus työpaikoista, koko maa.



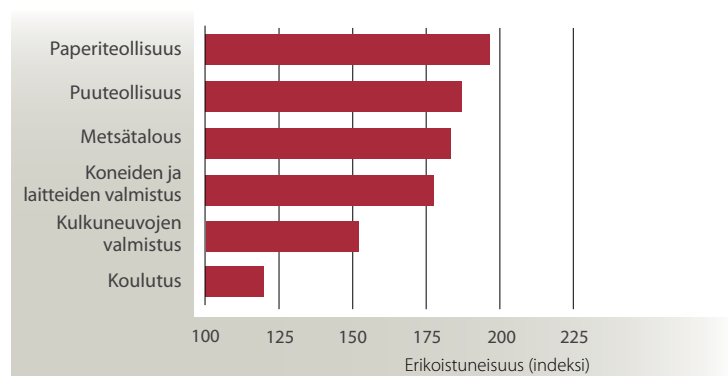
## Keski-Suomen avainluvut

2011

Väestö (12/2011)	274 300
Työpaikat	107 500
Bruttokansantuote (milj. euroa)	7 000
Yritysten ja yhteisöjen toimipaikat	14 600
Yritysten liikevaihto (milj. euroa)	12 300
Vienti (milj. euroa)	2 900
Yritysten ja yhteisöjen henkilöstömäärä (henkilötyövuosia)	94 700

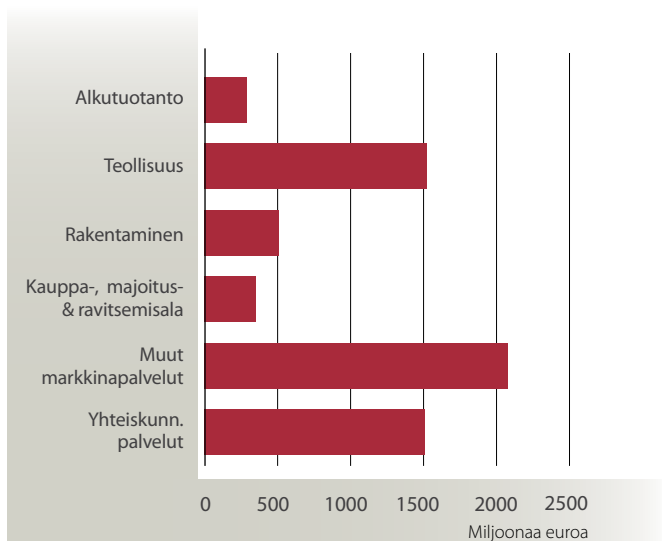
## Keski-Suomen vahvimmat erikoistumisalat.

Indeksi, koko maa = 100

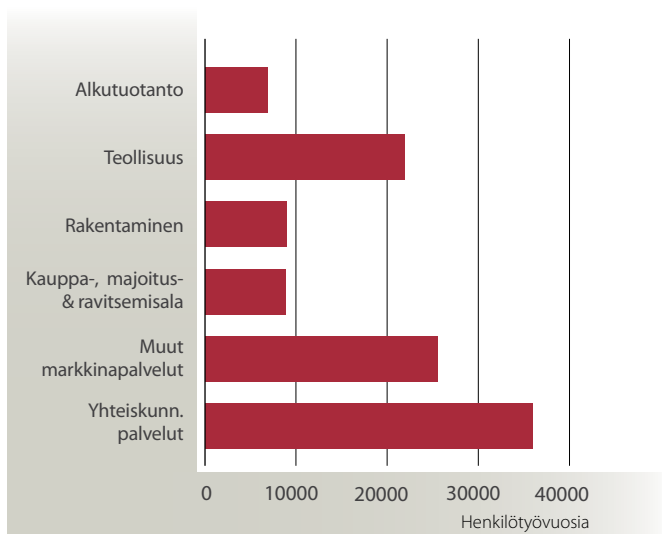




### Arvonlisäys päätoimialoittain Keski-Suomessa.



### Henkilöstömäärä päätoimialoittain Keski-Suomessa.



### Toimialarakenne

Teollisuuden merkitys Keski-Suomen elinkeinotoiminnalle on merkittävä. Alan osuus maakunnan työllisyydestä on noin viidennes, mutta tuotannon arvonlisäyksestä lähes neljännes. Alkutuotannon osuus maakunnan työllisyydestä on 6 % ja arvonlisäyksestä vajaat 5 %. Rakentamisen osuus on sekä työllisyydestä että arvonlisäyksestä 8 %. Kauppa sekä majoitus- ja ravitsemistoiminta työllistävät maakunnan henkilöstöstä 8 %, mutta muodostavat arvonlisäyksestä vain 5 %. Sen sijaan muut markkinapalvelut (mm. liikenne, rahoitus, liikelämän palvelut ja kotitalouksien palvelut) tuottavat arvonlisäyksestä noin kolmanneksen, vaikka niiden työllisyysosuus on alhaisempi. Yhteiskunnalliset palvelut (julkinen hallinto, sosiaali- ja terveydenhuolto, koulutus sekä muut yhteiskunnalliset palvelut) työllistävät maakunnassa lähes kolmanneksen henkilöstöstä ja vastaavat vajaan neljänneksen arvonlisäyksestä.

Teollisuuden osuus työllisistä on Keski-Suomessa suurempi kuin koko maassa keskimäärin. Lähinnä vahvan koulutustarjonnan vaikutuksesta myös yhteiskunnallisten palveluiden osuus on valtakunnallista keskiarvoa korkeampi. Myös alkutuotannossa on Keski-Suomessa suhteellisesti enemmän työpaikkoja kuin koko maassa, mikä johtuu metsätalouden merkityksestä alueen taloudelle. Lisäksi rakentamisen osuus on Keski-Suomessa hieman korkeampi kuin koko maassa. Sen sijaan kaupan ja muiden markkinapalveluiden työpaikkaosuudet ovat alhaisemmat kuin valtakunnallisesti keskimäärin.

### Erikoistumisalat

Metsäteollisuus hallitsee Keski-Suomen taloutta. Tämä nousee havainnollisesti esiin, kun maakunnan elinkeinotoiminnan erikoistumista tarkastellaan suhteuttamalla seudun kunkin toimialan työpaikkaosuus koko maan vastaavaan osuuteen. Näiden niin sanottujen sijaintiosamäärien perusteella Keski-Suomi on suuntautunut vahvimmin metsäsektorin tuotantoon. Paperiteollisuuden, puuteollisuuden, metsätalouden sekä koneiden ja laitteiden valmistuksen työpaikkaosuudet ovat likimäärin kaksinkertaisia koko maahan verrattuna. Koneiden ja laitteiden valmistus on Keski-Suomessa kytkeytynyt vahvasti metsäteollisuuteen. Myös koulutus muodostaa vahvan erikoistumisalan Keski-Suomessa.



Keski-Suomen Aikajanassa seurataan maakunnan kolmen avainalan – teknologiateollisuus, energia-ala sekä asuminen ja rakentaminen – liiketoiminnan kehitystä. Vientivetoisessa teknologiateollisuudessa liiketoiminnan kehitys on vaihdellut enemmän kuin kotimarkkinoille suuntautuneessa asumisessa ja rakentamisessa, jossa liiketoiminnan kasvu jatkui. Energia-alan liiketoiminnan vahva kasvu pysähtyi.

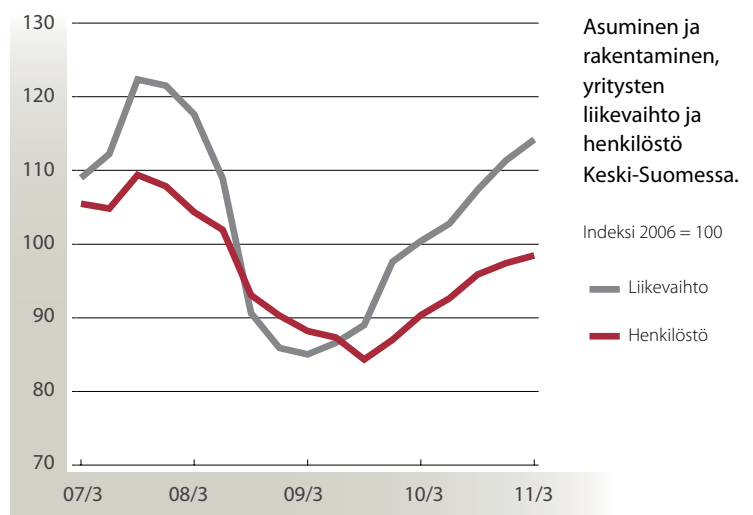
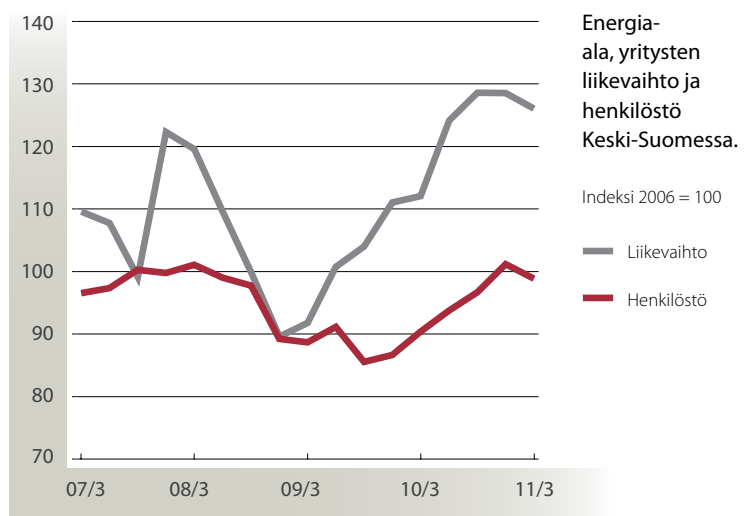
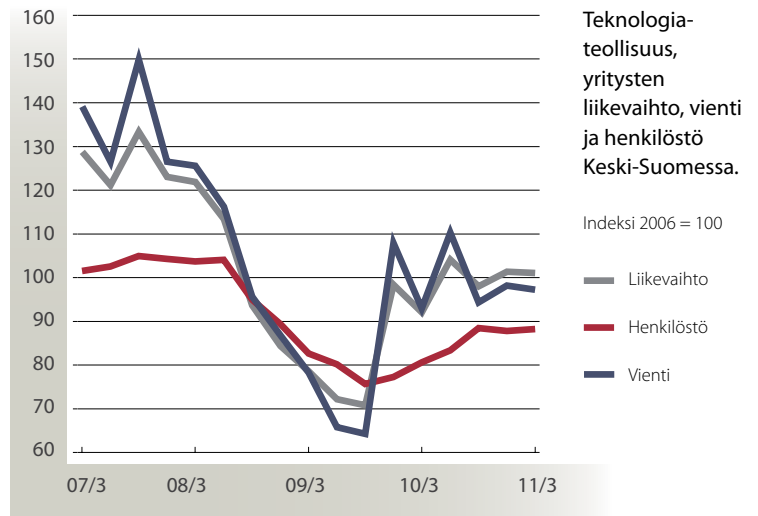
### Teknologiateollisuuden liiketoiminta selvästi alle vuoden 2008 tason

Teknologiateollisuuteen kuuluvat metallien jalostus, metallituotteiden, koneiden, laitteiden, elektroniikan ja kulkuneuvojen valmistus, asennus ja huolto, alan suunnittelupalvelut sekä eräät muut palvelut.

Viennin heilahtelut määräävät teknologiateollisuuden kehityksen suuntaa. Vuoden 2011 alun notkahduksen jälkeen alan liikevaihto kääntyi taas kasvuun vuoden toisella neljänneksellä, ja kolmannella neljänneksellä liikevaihto pysyi samalla tasolla. Kasvua vuoden takaisesta kertyi noin 10 %. Teknologiateollisuuden liikevaihto oli viime vuoden kolmannella neljänneksellä suunnilleen samalla tasolla kuin vuonna 2006 ja lähes kolmanneksen alle vuoden 2008 huipputason. Teknologiovienti oli vuoteen 2006 verrattuna 3 % alemmalla tasolla ja 53 % alle vuoden 2008 huipun.

Teknologiateollisuuden henkilöstömäärä pysyi vuoden 2011 kolmannella neljänneksellä samalla tasolla kuin kahdella edellisellä neljänneksellä. Edellisvuodesta kasvua kertyi noin 10 %. Alan henkilöstömäärä oli 12 % alemmalla tasolla kuin vuonna 2006.

Vuonna 2011 teknologiateollisuuden yritysten liikevaihto oli Keski-Suomessa 2 200 miljoonaa euroa, vientiliikevaihto 1 300 miljoonaa euroa ja henkilöstömäärä 10 300 henkilötyövuotta. Yrityksillä oli maakunnassa viime vuonna 550 toimipaikkaa.



## Energia-alan liiketoiminta kääntyi kasvujakson jälkeen laskuun

Energia-alaan kuuluvat puun korjuu, turpeen nosto, energia-alan koneiden ja laitteiden valmistus, sähkön ja lämmön tuotanto, alan suunnittelupalvelut sekä eräät muut palvelut.

Energia-alan liikevaihto nousi vuoden 2011 aikana taantumaa edeltänyttä tasoa korkeammalle, mutta kääntyi loivaan laskuun vuoden kolmannella neljänneksellä. Vuoden takaisesta alan liikevaihdon kasvua kertyi kuitenkin 12 %. Energia-alan liikevaihto kasvoi yhtäjaksoisesti vuoden 2009 kolmannelta neljänneksestä. Liikevaihto ylitti vuoden 2008 huipputason vuoden 2010 lopussa. Viime vuoden kolmannella neljänneksellä alan liikevaihto oli 26 % korkeammalla tasolla kuin vuonna 2006.

Myös alan henkilöstömäärän kasvu taittui vuoden 2011 kolmannella neljänneksellä. Energia-alan henkilöstömäärä kasvoi voimakkaasti vuoden 2010 lopusta ja ylitti jo vuoden 2008 tason viime vuoden toisella neljänneksellä. Kolmannella neljänneksellä alan henkilöstömäärä laski noin 2 % edellisestä neljänneksestä.

Vuonna 2011 energia-alan yritysten liikevaihto oli Keski-Suomessa 1 100 miljoonaa euroa ja henkilöstömäärä 3 500 työvuotta. Alan yrityksillä oli 520 toimipaikkaa.

## Asumisen ja rakentamisen vahva kasvu jatkui

Asumisen ja rakentamisen toimialaryhmään kuuluvat sahatavaran, puutuotteiden, rakennusmateriaalien sekä alan tarvikkeiden ja laitteiden valmistus, huonekalujen ja muiden kalusteiden valmistus, rakennuttaminen, rakentaminen ja asennustyöt, arkkitehtipalvelut, muut alan suunnittelupalvelut sekä eräät muut palvelut.

Asumisen ja rakentamisen vuoden 2009 lopussa alkanut kasvu jatkui viime vuoden kolmannella neljänneksellä. Kasvua kertyi 14 % edellisestä vuodesta. Alan liikevaihto on kasvanut 14 % vuodesta 2006, mutta on edelleen 8 % alle vuoden 2008 huipputason.

Myös alan henkilöstömäärän kasvu jatkui. Vuoden takaiseen verrattuna kasvua kertyi 9 %. Alan kehitys ei kuitenkaan ole vielä saavuttanut vuoden 2006 tasoa. Vuoden 2008 tasoon verrattuna henkilöstömäärä on 11 % alhaisempi.

Asumisen ja rakentamisen yritysten liikevaihto oli 1 400 miljoonaa euroa ja henkilöstömäärä 8 600 työvuotta vuonna 2011. Alan yrityksillä oli 1 500 toimipaikkaa Keski-Suomessa.



*"Teknologioteollisuudessa edetään askel kerrallaan, eikä juuri pystytä tekemään pitkäaikaisia suunnitelmia. Asiakkaiden markkinanäkymät ovat vaikeasti ennustettavissa ja tilauskannat ovat poikkeuksellisen lyhyitä. Yleinen taantumapelko aiheutti varovaisuutta. Aktiivisuutta näyttää silti olevan.*

*Energiateollisuudessa suhdanne on hyvä, ajoittaisessa laskusuunnassa lienee kyse kausivaihtelusta.*

*Asiakasryhmällämme on riittänyt rohkeutta mennä eteenpäin. Meille viime vuosi oli edellistä parempi ja valtakunnallisesti henkilöstö on kasvanut. Kuluva vuosi on alkanut varovaisesti.*

*Uskoa tulevaan on, mutta yritysten on varauduttava mahdollisiin muutoksiin. Henkilöstön joustavuus ja monitaitoisuus ovat arvokkaita asioita, jotka auttavat tarvittaessa sopeutumaan.*

*Toivoisin, että talousongelmista rummuttamisen sijaan nostettaisiin esille myös mieltä nostattavia asioita."*

### Hannu Teiskonen

Toimitusjohtaja  
HT Laser Oy



TOMMI ANTTONEN

*"Ostovoimaa on Keski-Suomessa riittänyt, mutta suuret kysymykset luovat epävarmuutta. Kauppa seuraa teollisuuden syklejä ja työllisyyttä. Hieman huolissaan on oltava. Ihmisten luottamus tulevaan vaikuttaa kulutukseen.*

*Epävarmuus on ehkä piristänytkin käyttötavaran ja palveluiden kulutusta. Arjen luksusta haetaan varovaisemmalla budjetilla. Kotimaan matkailu on kääntynyt positiiviseksi. Jyväskylä ympäristöineen on*

*vetovoimainen ja monipuolinen matkailukohde. Hotellien käyttöaste on erittäin hyvä, joskin kesällä valmistuva Sokos Hotel Paviljonki vaikuttaa siihen.*

*Luomu- ja lähiruoka, ekologisuus ja eettisyys ovat selkeitä trendejä. Läpinäkyvyys elintarvikkeiden ja tavaroiden tuotantoketjuissa korostuu.*

*Kaupan neliöitä on rakennettu valtavasti. Kilpailu on kovaa. Alueelle on tullut uusia kansainvälisiä toimijoita. Palvelun ja laadun kehittäminen on myös lisännyt kysyntää. Kaupan aukiolojen vapautumisesta voi tulla yksi kilpailutekijä kaupungeissa."*

### Antti Määttä

Toimitusjohtaja  
Keskimaa Osk

**Liikevaihto oli vahvassa kasvussa hyvinvointipalveluissa ja osaamisintensiivisten liike-elämän palveluiden alalla. Myös matkailualan liikevaihto kasvoi. Liikevaihto laski metsäteollisuudessa.**

## Osaamisintensiivisten liike-elämän palveluiden liikevaihdon kasvu kiihtyi

Osaamisintensiivisten liike-elämän palveluiden (KIBS) liikevaihdon pitkään jatkunut kasvu jatkui aikaisempaa voimakkaampana viime vuoden kolmannella neljänneksellä. Vuoden takaisesta liikevaihdon kasvua kertyi 14 %. Vuoteen 2006 verrattuna liikevaihto oli 54 % korkeammalla tasolla. Vaikka liike-elämän palveluiden henkilöstömäärän kasvu pysähtyi, ryhmittymän henkilöstömäärä oli 7 % korkeampi kuin edellisenä vuonna. Henkilöstömäärä oli 17 % korkeammalla tasolla kuin vuonna 2006 eli samalla tasolla kuin vuonna 2008.

Vuonna 2011 toimialaryhmän yritysten liikevaihto oli 580 miljoonaa euroa ja henkilöstömäärä 6 900 työvuotta. Yrityksillä oli Keski-Suomessa 1 400 toimipaikkaa.

Yritysyhmittymään kuuluvat tietojenkäsittelypalvelut, tutkimus ja kehittäminen, laki- ja talouspalvelut, mainos- ja markkinointipalvelut, tekniset palvelut sekä yksityinen koulutus. KIBS-ryhmittymän suurimpia aloja ovat tietojenkäsittelypalvelut sekä tekniset palvelut.

## Hyvinvointipalveluiden liikevaihto kääntyi voimakkaaseen kasvuun

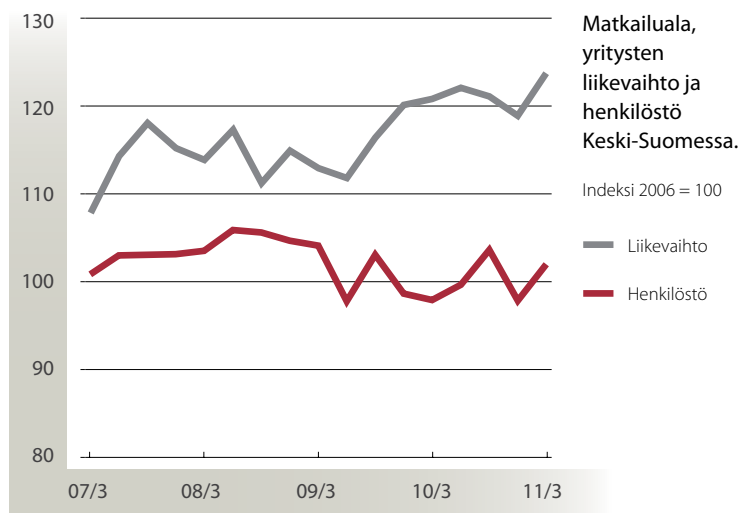
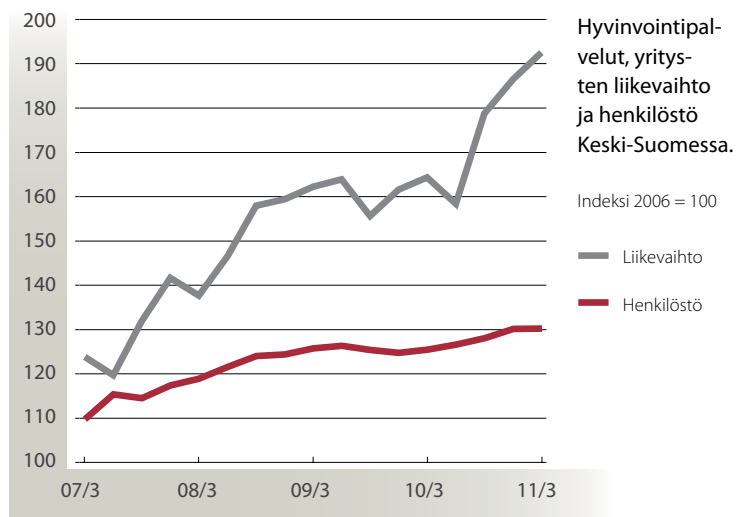
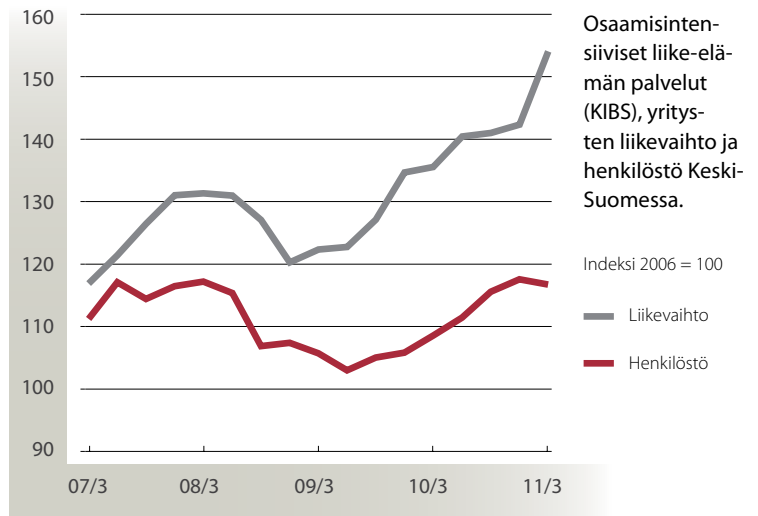
Hyvinvointipalveluiden ryhmittymän yritysten liikevaihto kääntyi vuoden 2010 lopun notkahduksen jälkeen voimakkaaseen kasvuun. Alan vahva kasvu jatkui myös vuoden 2011 kolmannella neljänneksellä. Edellisvuoteen verrattuna kasvua kertyi 17 %. Vuodesta 2006 ryhmittymän yritysten liikevaihto on kasvanut peräti 93 %. Ryhmittymän henkilöstömäärä kasvoi 4 % vuoden takaisesta. Vuoteen 2006 verrattuna henkilöstömäärä on kasvanut 30 %.

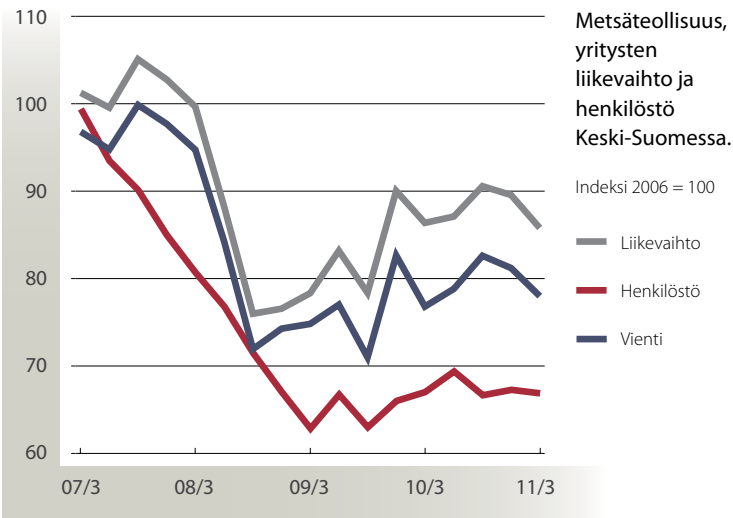
Toimialaryhmän yritysten liikevaihto oli 200 miljoonaa euroa ja henkilöstömäärä 2 500 vuonna 2010. Yrityksillä oli 630 toimipaikkaa Keski-Suomessa.

Hyvinvointipalvelut kattavat yksityiset terveydenhuolto- ja sosiaalipalvelut, lääkintään liittyvien instrumenttien ja tarvikkeiden valmistuksen sekä lääkkeiden ja lääkeaineiden valmistuksen. Terveydenhuollon ja sosiaalipalveluiden julkiset organisaatiot eivät ole mukana tässä ryhmässä. Suurin painoarvo on yksityisillä lääkäri- ja hammaslääkäripalveluilla.

## Matkailualan liiketoiminta kääntyi kasvuun

Matkailun yritysyhmittymään kuuluvat hotellit ja muu majoitustoiminta, matkatoimisto- ja matkaopaspalvelut, linja-autojen tilausliikenne, sisävesiliikenne, huvipuistot, taide- ja urheilutoiminta sekä hiihto- ja laskettelukeskukset. Alan julkiset organisaatiot eivät sisälly ryhmään.





Matkailualan liikevaihto on ollut loivassa kasvussa vuoden 2010 alusta. Alan yritysten liikevaihto kääntyi vuoden 2011 kolmannella neljänneksellä kahden neljänneksen ajan kestäneen laskun jälkeen kasvuun. Vuoden takaiseen verrattuna kasvua kertyi 3 %. Vuodesta 2006 alkuun liikevaihto on kasvanut 24 %. Myös matkailualan henkilöstömäärä kääntyi kasvuun: kasvua kertyi 4 % edellisvuodesta. Vuodesta 2006 alkuun henkilöstömäärä on kasvanut 2 %, mutta on 4 % alle vuoden 2008 huipputason.

Matkailun yritystoiminnan liikevaihto oli 150 miljoonaa euroa ja henkilöstömäärä 1 200 työvuotta vuonna 2011. Alan yrityksillä oli 440 toimipaikkaa Keski-Suomessa.

## Metsäteollisuus

Toimialaryhmään kuuluvat sahatavaran ja puutuotteiden valmistus sekä massan, paperin, kartongin ja niihin liittyvien tuotteiden valmistus.

Metsäteollisuuden liikevaihdon kehitys noudattaa alan viennin suhdannevaihteluita. Alan taantumien jälkeinen kasvu on ajoittain notkahtanut. Liikevaihto kääntyi taas laskuun vuoden 2011 toisella neljänneksellä. Liikevaihto supistui vuoden kolmannella neljänneksellä noin prosentin edelliseen vuoteen verrattuna. Vuodesta 2006 metsäteollisuuden liikevaihto on supistunut 14 % ja vienti 22 %. Myös henkilöstömäärä kääntyi metsäteollisuudessa laskuun vuoden 2011 alussa, mutta on sen jälkeen pysynyt samalla tasolla. Vuoden 2011 kolmannella neljänneksellä henkilöstömäärä oli alalla 0,5 % pienempi kuin vuotta aikaisemmin. Vuoteen 2006 verrattuna henkilöstömäärä on kolmanneksen alemmalla tasolla.

Metsäteollisuuden liikevaihto oli 1 900 miljoonaa euroa, vientiliikevaihto 1 200 miljoonaa euroa ja henkilöstömäärä 4 200 työvuotta vuonna 2011. Alan yrityksillä oli 160 toimipaikkaa Keski-Suomessa.



## Keski-Suomen plussat

Palvelualat kasvoivat vahvasti.

Yritysten henkilöstömäärän kasvu jatkui.

Maakunnan avainalojen, erityisesti rakentamisen ja asumisen sekä energia-alan, liiketoiminta kasvoi vuoden takaisesta.



## Keski-Suomen miinukset

Jalostusalojen liikevaihto kääntyi metsäteollisuuden vetämänä laskuun.

Maakunnan taloudelle tärkeiden vientivetoisten alojen suhdannekehitys on epävarmaa.

Pitkäaikaisen rahoituksen saamisessa on vaikeuksia myös Keski-Suomessa.



## Keski-Suomen kysymysmerkit

Pysyykö euroalueen velanhoidot hallinnassa?

Koheneeko vientiteollisuuden markkinoiden tilanne tai onnistutaanko valloittamaan uusia markkinoita terveemmän talouden alueilta?

Pystytäänkö Keski-Suomessa säilyttämään kilpailukykyä ja kehittämään yrityksiä myös epävarmuuden aikana?

Kuinka julkinen sektori onnistuu vastaamaan haasteisiin palvelutarpeen kasvusta ja talouden vyönkiristyksestä?

# Tutkimus- ja kehittämistoiminta ja investoinnit Keski-Suomessa



## Keski-Suomi on jäänyt jälkeen tutkimus- ja kehittämispanostuksissa suhteessa koko maahan.

Panostukset tutkimus- ja kehittämistoimintaan (T&K) nousivat Keski-Suomessa valtakunnalliselle tasolle viime vuosikymmenen puolivälissä. Vuosina 2005–2007 T&K-menojen osuus tuotannon bruttoarvosta oli suunnilleen sama kuin koko maassa (sijaintiosamäärä = 1). Vuosikymmenen vaihteeseen tultaessa Keski-Suomi on jäänyt selvästi jälkeen koko maasta: kun T&K-panostus kasvoi koko maassa 2 %:iin tuotannon bruttoarvosta vuoteen 2010 mennessä, niin Keski-Suomessa\* panostus laski noin 1,5 %:iin.

Keski-Suomen T&K-menojen laskun taustalla on yritysten tuotekehityspanostusten selvä väheneminen. Yritysten osuus tuotekehitysmenoista on vuosina 2000–2008 ollut 60 %:n luokkaa ja joinakin vuosina jopa enemmän. Yritysten osuus maakunnan T&K-menoista laski prosenttiin vuonna 2010. Jyväskylän seutukunnan osuus maakunnan tuotekehitysmenoista on ollut keskimäärin 86 % vuosina 2005–2010 ja yritystenkin tuotekehityspanostuksista keskimäärin 77 %.

## Teollisuuden investoinnit Keski-Suomessa

Keski-Suomen keskeisillä teollisuuden aloilla tapahtui huomattava pudotus investoinneissa vuonna 2008. Vastaavaa laskua ei tapahtunut koko maan teollisuudessa. Sijaintiosamääräkuvio osoittaa, että erityisesti metalli- ja paperiteollisuudessa Keski-Suomen investoinnit jäivät suhteellisesti jälkeen koko maasta. Kuitenkin taantumavuonna 2009 Keski-Suomen teollisuuden investoinnit kääntyivät vahvaan nousuun suhteessa koko maan investointeihin. Metalliteollisuudessa investointiaste vuonna 2009 oli kaksinkertainen alan keskitasoon nähden. Myös mekaanisen puuteollisuuden investointiaste kohosi Keski-Suomessa korkeammaksi kuin alalla keskimäärin. Maakunnan yritysten investointien lisääntyminen näkyy myös pk-yrityksille suunnatun investointi- ja kehittämisasiainrahituksen kasvuna: vuosina 2009 ja 2010 toteutui 15 % kasvu vuoteen 2008 verrattuna. Oma lukunsa on Keski-Suomen energia-alan huomattavan korkea investointiaste vuonna 2009, jolloin tehtiin Keljonlahden voimalainvestointi.

## Keski-Suomen yritysten suhdannenäkymät

Euroopan velkakiiri ja maailmantalouden hidaskasvu heijastuvat vahvasti Suomen talouteen ja myös Keski-Suomen elinkeinotoimintaan.

Maailmantalous elpyi finanssikriisin aiheuttamasta taantumasta vuoden 2010 lopulle asti. Vuoden 2011 ensimmäisellä puoliskolla kasvu Euroopassa ja Yhdysvalloissa kuitenkin lähes pysähtyi. Yhdysvaltojen ja EU-maiden keskimääräisen bruttokansantuotteen arvioidaan kasvaneen vuonna 2011 vain 1,5 %. Venäjällä kasvun lasketaan jääneen 4 %:iin, mutta Kiinassa kasvun arvioidaan olleen vielä 8–9 % vuonna 2011.

Vuonna 2012 kasvun ennustetaan jäävän matalaksi koko maailmantaloudessa. Tämä heijastuu viennin kautta Suomen talouteen, jossa bruttokansantuotteen kasvun odotetaan jäävän 1–2 %:iin vuonna 2012. Viennin uskotaan kuitenkin elpyvän vuoden 2012 aikana.

Keski-Suomessa suhdannenäkymät ovat lokakuussa 2011 tehdyn kyselyn perusteella heikkenemässä. Teollisuuden ja rakentamisen osalta saldoluku oli -23 ja palveluissa -3. Valtaosa yrityksistä uskoi suhdanteiden pysyvän kuitenkin ennallaan, teollisuudessa ja rakentamisessa 61 % ja palveluissa 85 %.

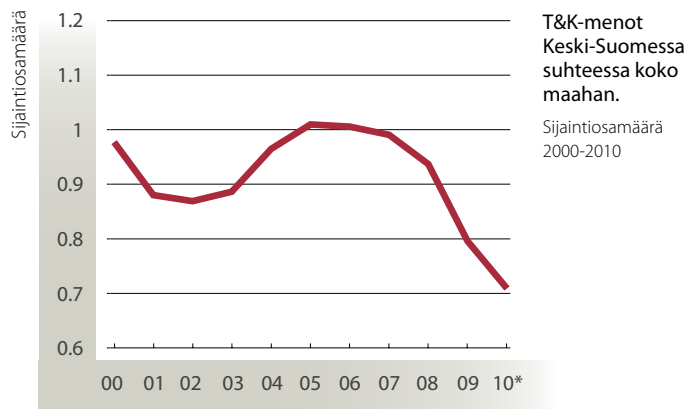
## PK-yritysten suhdanneodotukset

Suhdanneodotukset pk-yritysten keskuudessa ovat niin koko maassa kuin Keski-Suomessakin vuoden 2011 aikana heikentyneet. Keski-Suomen pk-yrityksistä hieman yli puolet (54 %) arvioi vuodenvaihteessa suhdannenäkymien pysyvän ennallaan lähimmän vuoden aikana. Noin neljäsosa (23,4 %) uskoi suhdanteiden paranemiseen ja lähes yhtä moni yritys (22,4 %) arvioi suhdanteiden heikenevän seuraavan vuoden aikana. Saldoluku putosi yhden yksikön.

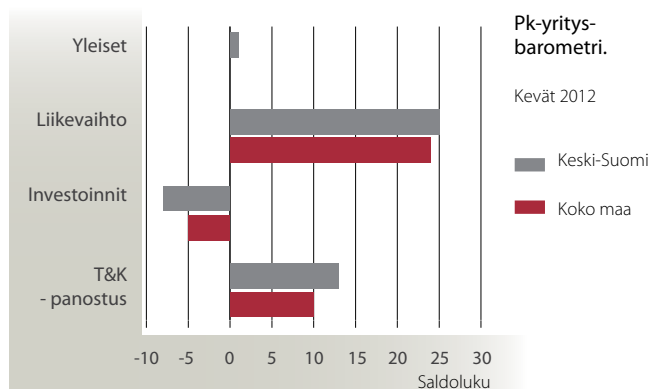
Talouden kehitysnäkymät luovat epävarmuutta investointeihin. Tämä näkyy myös pk-yritysten varovaisissa arvioissa tulevien investointien osalta. Keski-Suomessa investointihalukkuus on laskenut muuta maata enemmän syksystä 2001 lähtien.

Tuotekehityspanostusten osalta tilanne on säilynyt samankaltaisena verrattaessa Keski-Suomen pk-yritysten odotuksia koko maan lukuihin. Neljännes (24,5 %) maakunnan yrityksistä uskoo T&K-panostustensa kasvavan edellisestä vuodesta suhdannenäkymien heikkenemisestä huolimatta.

Pk-yritysten kasvuhakuisuus on ollut Keski-Suomessa hieman voimakkaampaa kuin koko maassa. Voimakkaasti kasvuhakuisten pk-yritysten osuus (9,6 %) maakunnassa on viimeisessä tiedustelussa laskenut lähelle koko maan tasoa (8,4 %). Kasvuhakuisuus on yleisempää teollisuusyrityksissä, uudemmissa (2004 jälkeen perustetut) ja jo kasvurallalle päässeiden pk-yritysten keskuudessa (yli 20 henkilöä työllistävät).



\* Laskennassa käytetty Keski-Suomen vuoden 2010 tuotannon bruttoarvo estimoitu edellisten vuosien pohjalta.



## ETLA:n ja Euroframen tammikuussa 2012 julkaisema ennuste esitti euroalueen mahdollisiksi skenaarioiksi kolme kehityskulkua. Asiantuntijat pohtivat tulevaisuutta Keski-Suomen näkökulmasta.



PETTERI KIVIMÄKI

Jaakko Pehkonen

Perusennusteen mukaan epävarmuus euroalueen kyvystä ratkaista velkakriisi jatkuisi vuoden puoliväliin. Kuluvan vuoden kasvu jäisi nolnaan kiristyvän finanssipolitiikan ja Euroopan unionin pankkijärjestelmän pääomittamisen vuoksi.

Optimistien skenaarion mukaan poliitikot onnistuisivat palauttamaan markkinoiden luottamuksen maiden velanhoidokkyyn. Tällöin bruttokansantuote voisi kasvaa 0,8 % tänä vuonna.

Pessimistinen bkt:n laskua esittävän skenaarion mukaan kriisi syvenisi ja maiden velanhoidon epävarmuus jatkuisi tämän ja seuraavan vuoden ajan.

Jyväskylän yliopiston kauppakorkeakoulun kansantaloustieteen professori Jaakko Pehkonen, Finnveran aluejohtaja Asko Saarinen ja Metso Oy:n paperit-liiketoimintalinjan johtaja Jari Vähäpesola uskovat perusennusteen kuvaavan parhaiten lähitulevaisuutta.

– Etlan skenaariot ovat hyvin laadittuja, realistisia ja relevantteja. Talouskasvu euroalueella on aiempaa hitaampaa, mutta ainakin synkimmät vaihtoehdot kannattaa jättää pois vaihtoehdoista. Tähän yritysten ja koti-

talouksien pitää myös Keski-Suomessa sopeutua ja rakentaa elämään yllä suhdanteiden. Uusia markkinoita voi vallata myös huonoina aikoina, toteaa Pehkonen.

– Valoa on näkyvissä koko ajan, aikataulusta vain ei ole varmuutta. Koskaan tuskin saavutamme huippuvuotia, mutta uskon, että viennistä riippuva teollisuus piristyy loppuvuoden aikana, Vähäpesola sanoo.

Hän toteaa, että vientituotannossa alkuvuodelle ei ole täystyöllisyyttä ja nyt on hyödynnettävä käytössä olevia joustoja. Sama tilanne on viennistä riippuvaisen teollisuuden alihankkijoilla. Kun teollisuus hiljenee, vaikutukset näkyvät laajasti.

Yritysten lisäksi haasteita riittää julkisella sektorilla, joka velkaantuu jatkuvasti. Samaan aikaan väestö ikääntyy ja palvelutarpeet kasvavat.

– Julkinen sektorin toimintaedellytykset heikkenevät talouskasvun hidastuessa. Keski-Suomi ei ole poikkeus. Julkisia menorakenteita pitää tarkastella ennakkoluulottomasti. Edessä on priorisointia ja vyönkiristystä, Pehkonen painottaa.

## Rahoittajat pysyvät varovaisina

Finnveran Asko Saarisen mukaan rahoitusmarkkinoiden kriisi ei ole koetellut Suomea niin kovalla kädellä kuin monia muita Euroopan maita, mutta muutoksia on nähty täälläkin. Suomessa rahoituksen korot ovat olleet euroaluetta alhaisemmat ja pankit pystyivät viime vuonna lisäämään rahoitustaan pk-yrityksille.

Rahoitusmarkkinoiden toimijat ovat joutuneet arvioimaan riskejä aiempaa perusteellisemmin. Pankkisääntelyn uudistukset velvoittavat pankkeja suureen varovaisuuteen ja taantumun vaikutukset näkyvät vielä.

Jaakko Pehkonen arvioi, että yrityksissäkin vältellään nyt riskejä ja investointeja joudutaan paikoin lykkäämään.

– Rahoituksen kriteerejä noudatetaan nyt hyvin tarkasti, vaikka niitä ei olekaan kiristetty. Järkeviin hankkeisiin rahoitusta on tarjolla. Heikoimpien yritysten tilanne on haastava. Kannustan niitä yrityksiä investoimaan, joilla siihen on mahdollisuus. Monesti heikompana aikana investointi on edullisempaa ja se on jo toiminnassa, kun talouden pyörät alkavat taas pyöriä, Saarinen sanoo.

Vaikka vientiyritysten liikevaihtotasot ovat palautuneet hyvin taantumaa edeltävälle tasolle, kannattavuustasot eivät ole seuranneet mukana. Kysyntä on vaikeasti ennustettavaa ja tietyissä maissa kaupoja voi jäädä saamatta.

– Finnverassa on päätetty jatkaa suhdannerahoitusta. Se on todettu yritysten kasvun ja investointien kannalta tärkeäksi. Osaamisesta on pidettävä kiinni ja tuotantoa kehitettävä epävarmuudesta huolimatta. Tiukkana aikana rahoittajien hyvä yhteistyö on avainasemassa, jotta saadaan aikaan yritysten hankkeiden kannalta hyviä ratkaisuja, Saarinen sanoo.

## Kilpailukyvyistä on pidettävä kiinni

Mahdollisuuksia ja kasvun ituja keskusomalaiselle vientiteollisuudelle ja sen alihankkijoille näkyy vientimaissa, joissa taloustilanne on parempi.

– Jos tilauksia tulee, niin rahoitus löytyy. Yleisesti yritysten tulisi varautua rahoituksen riittävyyteen hyvissä ajoin ja monipuolisesti. Ongelmia on pitkäaikaisen rahoituksen saamisessa. Rahoitusmarkkinat toimivat nyt lyhyessä syklissä, Saarinen toteaa.

Jari Vähäpesolan viesti keskusomalaisille yrityksille on kestävien ratkaisujen hakeminen sekä eteen tuleviin haasteisiin vastaaminen. Ratkaisut yritysten on tehtävä itse. Ulkopuoliset tahot voivat auttaa vain hetkellisesti.

– Yritysten mieliala on Keski-Suomessa mielestäni hyvä. Suurin haaste on, miten pystymme olemaan kilpailukykyisiä maailmalla. On parannettava tuottavuutta ja kompensoitava kustannuskilpailun haastetta. Osaamista ja kokemusta meillä on, samoin näyttöjä siitä, että pystytään innovoimaan ja luomaan uutta, listaa Vähäpesola.



PETTERI KIVIMÄKI

Asko Saarinen



METSO OY

Jari Vähäpesola

# Keski-Suomen Aikajana



## JULKAISIJAT

### Keski-Suomen liitto

Kehittämispäällikkö Veli-Pekka Päivänen  
040 595 0005  
veli-pekka.paivanen@keskisuomi.fi

### Keski-Suomen kauppakamari

Toimitusjohtaja Uljas Valkeinen  
050 568 8555  
uljas.valkeinen@chamber.fi

### Jyväskylän seudun kehittämissyhtiö Jykes Oy

#### Klusteripäälliköt

Kehittämispäällikkö Pekka Matinaro  
Uudistuvat koneet ja laitteet -klusteri  
040 588 5930  
pekka.matinaro@jykes.fi

Kehittämispäällikkö Juha Järvi  
Bioenergiasta elinvoimaa -klusteri  
0400 648 618  
juha.jarvi@jykes.fi

Kehittämispäällikkö Matti Paatola  
Kehittyvä asuminen -klusteri  
0400 648 124  
matti.paatola@jykes.fi

#### TOIMITUS

#### Kaupunkitutkimus TA Oy

Toimitusjohtaja, tutkija Seppo Laakso  
09 561 2493  
seppo.laakso@kaupunkitutkimusta.fi

Tutkija Tamás Lahdelma  
tamas.lahdelma@kaupunkitutkimusta.fi

#### Jyväskylän yliopiston kaupparokkeakoulu

Esa Storhammar  
050 310 9977  
esa.t.storhammar@juu.fi

#### Viestintätoimisto

#### Medita Communication Oy

Reetta Mikkola  
050 439 2761  
reetta.mikkola@medita.fi

#### Ulkoasu

Mainostoimisto Cake Oy  
Kari Lehkonen  
kari.lehkonen@getcake.fi

## KÄSITTEET JA TIETOLÄHTEET

**Liikevaihto** on alueella toimivien yritysten myynnin yhteenlaskettu arvo. Toimialoitainen liikevaihtokuvaaja esitetään kunkin ajankohdan mukaisin käyvin arvoin. Tietolähde: Tilastokeskus, asiakaskohtainen suhdannepalvelu, verohallinnon alv-suorustustiedot.

**Henkilöstömäärällä** tarkoitetaan yritysten kokopäivätyöllisten määrää. Henkilöstömäärän indikaattori estimoidaan yritys- ja toimipakkarekisterin kahden vuoden takaisesta henkilöstötiedosta ansiotason muutoksesta puhdistetun palkkasummakehityksen perusteella. Yrittäjien henkilöstömäärä estimoidaan liikevaihdon kehityksen perusteella. Indikaattorin laskenta: Tilastokeskus, asiakaskohtainen suhdannepalvelu.

**Sijaintiosamäärä** lasketaan jakamalla Keski-Suomen T&K-menojen ja investointien osuus tuotannon bruttoarvosta koko maan vastaavilla osuuksilla. Sijaintiosamäärä on 1, kun osuudet ovat samansuuruiset. Tietolähde: Tilastokeskus, aluetilinpito, tutkimus- ja kehittämistoiminta sekä teollisuuden alue- ja toimialatilasto.

**Tietojen korjautuminen:** Liikevaihto- ja henkilöstömäärätiedot korjautuvat tietojen tarkentuessa vuoden päähän taaksepäin. Tästä syystä uusimman katsauksen tiedoissa on poikkeamia aikaisempiin katsauksiin verrattuna.

**Toimipaikkojen määrä** on laskettu niistä Keski-Suomessa toimivista yrityksistä, jotka on sisällytetty yritysten henkilöstömäärien laskentaan. Mukana ovat toimivat yritykset, joiden palkkasumma vastaa vähintään yhtä kokopäivätyöllistä.

**Tulevaisuuden näkymät** perustuvat EK:n ja OP-Pohjolan suhdanne-ennusteisiin sekä Suomen Yrittäjien ja työ- ja elinkeinoministeriön tuottamiin Pk-yritysbarometreihin (syyskuu 2011 ja kevät 2012).

**Työllisyysosuudet** on laskettu aluetilinpidon tietojen perusteella. Tiedot eivät ole täysin vertailukelpoisia aikaisempien katsausten tietojen kanssa. Tietolähde: Tilastokeskus, aluetilinpito.

**Indeksisarjat**, jotka esitetään kuvioissa, ovat kausitasoitettuja trendejä. Katsauksessa käytetään X11-kausitasoitusmenetelmää. Indeksisarjojen vertailuvuosi on 2006.

**Alue:** Liiketoimintakuvaajien alueena on Keski-Suomen maakunta.

## YHTEISTYÖKUMPPANIT

**KESKO**

**KESKIMAA**

**KESKI-SUOMEN  
Osuuspankki**

**Keskisuomalainen Oy**



**Euroopan unioni  
Euroopan aluekehitysrahasto**

**Vipuvoimaa  
EU:lta  
2007-2013**